



ประกาศคณะสัตวแพทยศาสตร์ (ฉบับที่ 47/2566)

เรื่อง การแต่งกายและแบบทรงผมของนักศึกษาคณะสัตวแพทยศาสตร์

ด้วยคณะสัตวแพทยศาสตร์ ได้เล็งเห็นถึงความสำคัญของภาพลักษณ์ของนักศึกษาสัตวแพทย์ ซึ่งถือเป็นส่วนหนึ่งของการสื่อสารอันเหมาะสมของวิชาชีพไปยังบุคคลรอบข้าง อีกทั้งยังเป็นการแสดงเอกลักษณ์ของบุคลากรในองค์กร นอกจากนั้นแล้วการแต่งกายของบุคลากรทางการแพทย์อันเหมาะสมยังส่งผลถึงความปลอดภัยต่อตนเองและผู้คนรอบข้างในระหว่างปฏิบัติหน้าที่

อาศัยอำนาจตามมาตรา 40 แห่งพระราชบัญญัติมหาวิทยาลัยขอนแก่น พ.ศ. 2558 ข้อบังคับมหาวิทยาลัยขอนแก่น ว่าด้วยระเบียบนักศึกษา พ.ศ. 2561 ประกาศมหาวิทยาลัยขอนแก่น ฉบับที่ 1620/2565 ลงวันที่ 27 มิถุนายน พ.ศ. 2565 เรื่องการแต่งกายของนักศึกษา และตามมติที่ประชุมคณะกรรมการประจำคณะ ในคราวประชุมครั้งที่ 12/2566 เมื่อวันที่ 14 ธันวาคม พ.ศ. 2566 จึงเห็นสมควรกำหนดการแต่งกายและแบบทรงผมของนักศึกษา คณะสัตวแพทยศาสตร์ ดังนี้

ข้อ 1 ประกาศนี้เรียกว่า “ประกาศคณะสัตวแพทยศาสตร์ (ฉบับที่ 47/2566) เรื่อง การแต่งกายและแบบทรงผมของนักศึกษาคณะสัตวแพทยศาสตร์”

ข้อ 2 ประกาศนี้ให้ใช้บังคับตั้งจากวันที่ประกาศเป็นต้นไป

ข้อ 3 ให้ยกเลิกประกาศคณะสัตวแพทยศาสตร์ (ฉบับที่ 29/2565) เรื่อง การแต่งกายของนักศึกษาคณะสัตวแพทยศาสตร์ มหาวิทยาลัยขอนแก่นและให้ใช้ประกาศนี้แทน

ข้อ 4 ในประกาศนี้

มหาวิทยาลัย	หมายถึง	มหาวิทยาลัยขอนแก่น
คณะ	หมายถึง	คณะสัตวแพทยศาสตร์
		มหาวิทยาลัยขอนแก่น
อาจารย์	หมายถึง	ข้าราชการ และพนักงาน
		มหาวิทยาลัย ตำแหน่ง
		ศาสตราจารย์ รองศาสตราจารย์
		ผู้ช่วยศาสตราจารย์ อาจารย์
		สังกัดคณะสัตวแพทยศาสตร์ และ
		ให้หมายความรวมถึง บุคคล
		ภายนอก ผู้ได้รับเชิญให้เป็น
		อาจารย์สอนพิเศษด้วย

/นักศึกษา...

นักศึกษา	หมายถึง	นักศึกษาคณะสัตวแพทยศาสตร์ มหาวิทยาลัยขอนแก่น ระดับ ปริญญาตรีทุกชั้นปี
ปริคลินิก	หมายถึง	การศึกษาวิชาพื้นฐานทางสัตว แพทย์ของนักศึกษาชั้นปีที่ 1-3
คลินิก	หมายถึง	การศึกษาวิชาขั้นสูงทางสัตวแพทย์ ของนักศึกษาชั้นปีที่ 4-6
ภาคปฏิบัติ	หมายถึง	การศึกษาวิชาการทางสัตวแพทย์ ภาคปฏิบัติ การนอกห้องเรียน

ข้อ 5 การแต่งกายที่อยู่นอกเหนือจากประกาศนี้ ให้ถือปฏิบัติตามประกาศมหาวิทยาลัยขอนแก่น (ฉบับที่ 1620/2565) เรื่อง การแต่งกายของนักศึกษา ลงวันที่ 27 มิถุนายน พ.ศ. 2565 โดยเคร่งครัด

ข้อ 6 ให้นักศึกษาแต่งกาย ดังนี้

6.1 การสอบและติดต่อราชการ ให้นักศึกษาแต่งกายด้วยชุดนักศึกษา ตามข้อบังคับมหาวิทยาลัยขอนแก่น ว่าด้วยระเบียบแบบนักศึกษา พ.ศ. 2561 หรือแต่งกายสุภาพและสะอาด ดังนี้

(1) เสื้อเชิ้ตหรือเสื้อโปโล สีพื้น ไม่มีลวดลาย แขนยาวไม่พับแขนหรือแขนสั้น สอดชายอยู่ภายในกางเกง หรือกระโปรง

(2) กางเกงขายาวถึงข้อเท้า สีพื้นดำหรือสีกรมท่า หรือกางเกงยีนส์ขายาวถึงข้อเท้า สีเข้ม ไม่ขาด ไม่มีลวดลายหรือสีฉูดฉาด

(3) กระโปรงสีพื้น ไม่มีลวดลายหรือสีฉูดฉาด ความยาวคลุมเข่าและไม่ผ่าสูง

6.2 การเรียนชั้นปริคลินิก ให้นักศึกษาแต่งกายในลักษณะดังนี้

(1) การเรียนภาคบรรยาย ให้แต่งกายด้วยเครื่องแบบตามข้อบังคับมหาวิทยาลัยขอนแก่น ว่าด้วยระเบียบแบบนักศึกษา พ.ศ. 2561 หรือชุดสุภาพในข้อ 6.1

(2) การเรียนภาคปฏิบัติ ในห้องปฏิบัติการ สวมเสื้อกาวน์ยาวทับชุดนักศึกษา หรือชุดสุภาพ และปฏิบัติตนตามระเบียบและข้อควรปฏิบัติของแต่ละห้องปฏิบัติการ ทั้งนี้ เสื้อกาวน์ยาวมีลักษณะตามแนบท้ายประกาศ ข้อ 1

(3) การเรียนภาคปฏิบัติในฟาร์มหรือคอกสัตว์ สวมเสื้อฝึงานภาคสนาม และกางเกงตามข้อ 6.1(2) และให้แต่งกายเช่นนี้เฉพาะวันที่มีเรียนภาคปฏิบัติการลักษณะนี้เท่านั้น ทั้งนี้ เสื้อฝึงานภาคสนามมีลักษณะตามแนบท้ายประกาศ ข้อ 2

(4) การแต่งกายในงานพิธีการ ให้แต่งกายด้วยเครื่องแบบปกติ ตามข้อบังคับมหาวิทยาลัยขอนแก่น ว่าด้วยระเบียบแบบนักศึกษา พ.ศ.2561

/6.3 การเรียน...

6.3 การเรียนชั้นคลินิก ให้นักศึกษาแต่งกายในลักษณะดังนี้

(1) การเรียนภาคบรรยาย ให้แต่งกายด้วยเครื่องแบบปกติ ตามข้อบังคับมหาวิทยาลัยขอนแก่น ว่าด้วยเครื่องแบบนักศึกษา พ.ศ.2561 หรือชุดสุภาพ ในข้อ 6.1 และสวมทับด้วยเสื้อกาวน์สั้น ทั้งนี้ เสื้อกาวน์สั้นมีลักษณะตามแนบท้ายประกาศ ข้อ 3

(2) การเรียนภาคปฏิบัติ ในห้องปฏิบัติการ สวมเสื้อกาวน์ยาวทับชุดนักศึกษา หรือชุดสุภาพ และปฏิบัติตามระเบียบและข้อควรปฏิบัติของแต่ละห้องปฏิบัติการ ทั้งนี้ เสื้อกาวน์ยาวมีลักษณะตามแนบท้ายประกาศ ข้อ 1

(3) การเรียนในโรงพยาบาลสัตว์ให้สวมเสื้อกาวน์สั้น ตามแนบท้ายประกาศ การสวมชุดสครับให้เป็นไปตามข้อกำหนดของรายวิชา ทั้งนี้ เสื้อสครับมีลักษณะตามแนบท้ายประกาศ ข้อ 4

(4) การเรียนภาคปฏิบัติในฟาร์มหรือคอกสัตว์ ให้แต่งกายตามข้อ 6.2(3) หรือเสื้อสครับ หรือการแต่งกายสุภาพที่เหมาะสมแก่การปฏิบัติงานตามข้อกำหนดของรายวิชา

(5) การแต่งกายในงานพิธีการ ให้แต่งกายด้วยเครื่องแบบปกติ ตามข้อบังคับมหาวิทยาลัยขอนแก่น ว่าด้วยเครื่องแบบนักศึกษา พ.ศ.2561 แล้วสวมทับด้วยเสื้อกาวน์สั้น ในข้อ 6.3(1)

6.4 รองเท้า

ให้นักศึกษาสวมรองเท้าหุ้มส้น สีพื้นแบบสุภาพ คลุมเท้าทั้งหมด ในการเรียนภาคปฏิบัติในฟาร์มหรือคอกสัตว์ ให้สวมใส่รองเท้าผ้าใบสีสุภาพหรือรองเท้าชนิดอื่นตามที่รายวิชากำหนด

6.5 ทรงผมและสีกผม

ให้นักศึกษาใช้แบบทรงผมที่สุภาพ หวีให้เข้าทรง ไม่ไว้หรือปล่อยให้ผมยาวรุงรัง หรือไม่จัดทรงให้สุภาพ หากไว้ผมยาวต้องมัดรวบผมให้เรียบร้อย สีกผมไม่ฉูดฉาด

ข้อ 7 ให้คณะสัตวแพทยศาสตร์ประกาศกำหนดเครื่องแบบที่เหมาะสมสอดคล้องกับกิจกรรมพัฒนานักศึกษา หรือกิจกรรมการเรียนการสอนเป็นคราวๆ ไปแล้วแต่กรณี

ข้อ 8 การแต่งกายสำหรับนักศึกษาผู้ซึ่งมีอัตลักษณ์ทางเพศหรือเพศสภาพไม่ตรงกับเพศกำเนิด ให้เป็นไปตามข้อบังคับมหาวิทยาลัยขอนแก่น ว่าด้วยความเสมอภาค และความเท่าเทียมทางเพศของผู้ปฏิบัติงาน ในมหาวิทยาลัยและนักศึกษาสังกัดมหาวิทยาลัยขอนแก่น พ.ศ.2566

ข้อ 9 หากนักศึกษาไม่แต่งกายตามประกาศนี้ อาจารย์ผู้สอน กรรมการคุมสอบรวมทั้งบุคลากรของคณะสัตวแพทยศาสตร์สามารถตักเตือน ไม่ให้เข้าเรียน ไม่ให้เข้าสอบ หรือการดำเนินการอื่นๆ ตามความเหมาะสมได้

ข้อ 10 ให้คณบดีรักษาการตามประกาศนี้ กรณีมีปัญหาในทางปฏิบัติ หรือปัญหาการตีความ
ประกาศนี้ ให้คณบดีเป็นผู้วินิจฉัย และคำวินิจฉัยของคณบดีถือเป็นที่สุด

ประกาศ ณ วันที่ 21 ธันวาคม พ.ศ. 2566

(ศาสตราจารย์บัณฑิตย์ เต็งเจริญสกุล)

คณบดีคณะสัตวแพทยศาสตร์

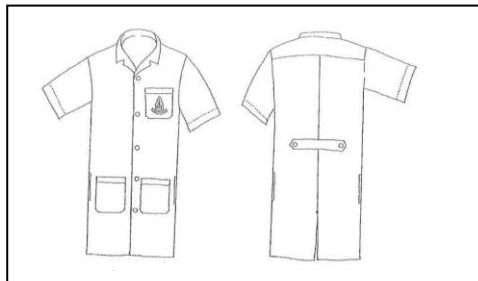


วิสัยทัศน์ : คณะสัตวแพทยศาสตร์ระดับเอเชีย และศูนย์กลางบริการสุขภาพสัตว์เพื่อสังคม
Vision : Asian Class of Veterinary School and Animal Health Service Center for Society

คำอธิบายแบบท่าย
ประกาศคณะสัตวแพทยศาสตร์ (ฉบับที่ 46/2566)
เรื่อง การแต่งกายและแบบทรงผมของนักศึกษาคณะสัตวแพทยศาสตร์

1. เสื้อกาวน์ยาว (ภาพที่ 1)

- 1.1 ทำด้วยผ้าสีขาวเกลี้ยง หนาพอประมาณ
- 1.2 คอเสื้อแบบปกฮาวาย ไม่ต่อไหล่ ไม่มีسابหน้าและหลัง ความยาวของเสื้อถึงระดับประมาณหัวเข่า
- 1.3 แขนสั้น ไม่มีسابที่ปลายแขน
- 1.4 ด้านหน้า มีกระเป๋ापะติดที่อกเสื้อด้านซ้าย 1 ใบ มีขอบ ไม่มีساب บนกระเป๋ापักตราสัญลักษณ์คณะสัตวแพทยศาสตร์ มหาวิทยาลัยขอนแก่น (ข้อที่ 5) โดยใช้ด้ายสีกรมท่า และบริเวณต่ำกว่าระดับเอวซ้ายและขวา ข้างละ 1 ใบ มีขอบ ไม่มีساب ไม่มีฝาปิดกระเป๋า
- 1.5 กระดุมสีขาวทึบ ด้านหน้า 5 เม็ด เส้นผ่าศูนย์กลางของกระดุมแต่ละเม็ดประมาณ 2 เซนติเมตร
- 1.6 ด้านหลัง มีแถบรัดเอว กว้างประมาณ 2.5 เซนติเมตร ฝาปลายชุดตามแนบตั้งกลางหลัง ยาวพอประมาณ ชายเสื้อด้านข้างลำตัวให้ผ้าข้างเป็นแถบตามแนวตั้งประมาณระดับกระเป๋ากางเกง ทั้ง 2 ข้าง



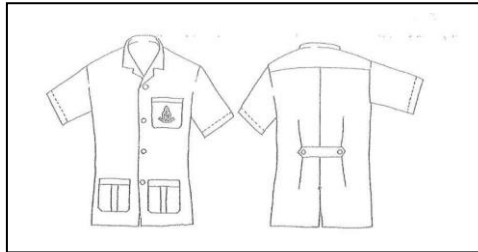
ภาพที่ 1 เสื้อกาวน์ยาวด้านหน้าและด้านหลัง

2. เสื้อฝึกงานภาคสนาม (ภาพที่ 2)

- 2.1 ทำด้วยผ้าอ็อกฟอร์ดสีฟ้า เบอร์ 60
- 2.2 คอเสื้อแบบปกฮาวาย ไม่ต่อไหล่ ไม่มีسابหน้าและหลัง ความยาวของเสื้อถึงระดับประมาณสะโพก
- 2.3 แขนสั้น ไม่มีسابที่ปลายแขน
- 2.4 ด้านหน้า มีกระเป๋ापะติดที่อกเสื้อด้านซ้าย 1 ใบ มีขอบ ไม่มีساب ปักตราสัญลักษณ์คณะสัตวแพทยศาสตร์ มหาวิทยาลัยขอนแก่น (ข้อที่ 5) โดยใช้ด้ายสีขาว และบริเวณต่ำกว่าระดับเอวซ้ายและขวา ข้างละ 1 ใบ มีขอบ และมีسابตามแนวตั้งด้านหน้ากระเป๋า กว้างประมาณ 2.5 เซนติเมตร

2.5 กระดุมสี่ตามเนื้อผ้า ด้านหน้า 4 เม็ด เส้นผ่าศูนย์กลางของกระดุมแต่ละเม็ดประมาณ 2 เซนติเมตร

2.6 ด้านหลัง ตีเกล็ด 2 ข้าง มีแถบรัดเอว กว้างประมาณ 2.5 เซนติเมตร กึ่งกลางชายเสื้อด้านหลังผ่าตามแนวตั้ง ยาวพอประมาณกางเกง



ภาพที่ 2 เสื้อฝักงานภาคสนาม ด้านหน้าและด้านหลัง

3. เลือกว่านสั้น (ภาพที่ 3)

3.1 ทำด้วยผ้าสีขาวยกเว้น หนาพอประมาณ

3.2 คอเสื้อแบบปกฮาวาย ไม่ต่อไหล่ ไม่มีสาบหน้าและหลัง ความยาวของเสื้อถึงระดับประมาณสะโพก

3.3 แขนสั้น ไม่มีสาบที่ปลายแขน

3.4 ด้านหน้า มีกระเป๋าสอดติดที่อกเสื้อด้านซ้าย 1 ใบ มีขอบ ไม่มีสาบ บนกระเป๋าสอดติด

สัญลักษณ์คณะสัตวแพทยศาสตร์ มหาวิทยาลัยขอนแก่น (ข้อที่ 5) โดยใช้ด้ายสีกรมท่า

และที่บริเวณต่ำกว่าระดับเอวชายและขวา ข้างละ 1 ใบ มีขอบ และมีสาบตามแนวตั้งด้านหน้า

กระเป๋าสาบกว้างประมาณ 2.5 เซนติเมตร

3.5 กระดุมสีขาวทึบ ด้านหน้า 3 เม็ด (เป็นเสื้อสำหรับคลุมทับ) หรือ 5 เม็ด (เสื้อเดียว)

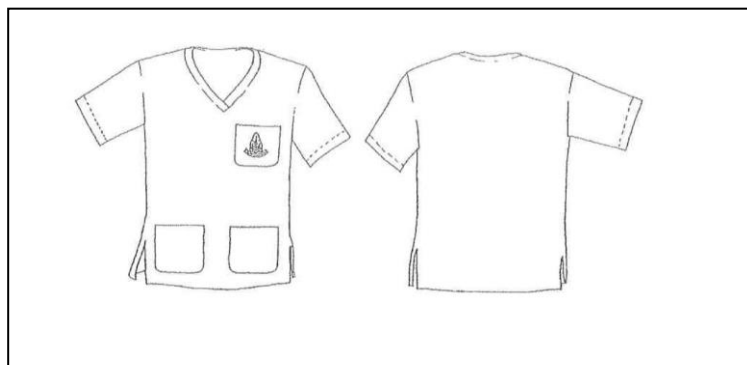
3.6 ด้านหลัง ตีเกล็ด 2 ข้าง มีแถบรัดเอว กว้างประมาณ 2.5 เซนติเมตร กึ่งกลางชายเสื้อด้านหลังผ่าตามแนวตั้งยาวพอประมาณ



ภาพที่ 3 เลือกว่านสั้นด้านหน้าและด้านหลัง

4. เสื้อสกรับ (ภาพที่ 4)

- 4.1 ทำด้วยผ้าสีเลือดหมู เบอร์ 42
- 4.2 คอเสื้อเป็นคอวี ใส่สวมหัว ไม่ต่อไหล่ ไม่มีสาบหน้าและหลัง ความยาวของเสื้อประมาณระดับสะโพก
- 4.3 แขนสั้น ไม่มีสาบที่ปลายแขน
- 4.4 ด้านหน้า มีกระเป๋าสอดติดที่อกเสื้อด้านซ้าย 1 ใบ ไม่มีขอบ ไม่มีสาบ ไม่มีฝาปิดกระเป๋า บนกระเป๋าสอด
ตราสัญลักษณ์คณะสัตวแพทยศาสตร์ มหาวิทยาลัยขอนแก่น (ข้อที่ 5) โดยใช้ด้ายสีขาว และบริเวณ
ต่ำกว่าระดับเอวซ้ายและขวา ข้างละ 1 ใบ
- 4.5 ด้านหลัง ไม่มีจีบ ไม่มีแถบรัดเอว ชายเสื้อด้านข้างลำตัวให้ผ่าข้างเป็นแถบตามแนวตั้งทั้งประมาณ
ระดับกระเป๋ากางเกง ทั้ง 2 ข้าง



ภาพที่ 4 เสื้อสกรับด้านหน้า และ ด้านหลัง

5. ตราสัญลักษณ์คณะสัตวแพทยศาสตร์ ที่ใช้ปักบนกระเป๋าสื่อการณยาว สื่อฝึกงานภาคสนาม สื่อการณสั้น และเสื้อสกรับ (ภาพที่ 5) ดังนี้

- 5.1 สื่อการณยาว และสื่อการณสั้น ให้ปักทึบ ด้วยตัวอักษรภาษาไทย ตั้งตรง ขนาดความสูง 1 เซนติเมตร
ด้วยด้ายสีน้ำเงิน
- 5.2 สื่อฝึกงานภาคสนาม และเสื้อสกรับ ให้ปักทึบ ตัวอักษรภาษาไทย ตั้งตรง ขนาดความสูง 1 เซนติเมตร
ด้วยด้ายสีขาว



ภาพที่ 5 ตราสัญลักษณ์คณะสัตวแพทยศาสตร์ ที่ใช้ปักบนกระเป๋าสื่อ

6. การปักชื่อนักศึกษาอกขาวของเสื้อกาวน์สั้น เสื้อกาวน์ยาว เสื้อฝักภาคนามและเสื้อสกรับ ให้ใช้ตัวอักษรย่อ “นศ.สพ.” นำหน้าชื่อ และ นามสกุล โดยใช้สีดำเป็นสีเดียวกับชนิดเสื้อ ดังนี้

6.1 เสื้อกาวน์ยาว และเสื้อกาวน์สั้น ให้ปักทับ ด้วยตัวอักษรภาษาไทย ตั้งตรง ขนาดความสูง 1 เซนติเมตร ด้วยด้ายสีน้ำเงิน

6.2 เสื้อฝักงานภาคนาม และเสื้อสกรับ ให้ปักทับ ตัวอักษรภาษาไทย ตั้งตรง ขนาดความสูง 1 เซนติเมตร ด้วยด้ายสีขาว
