

แผนยุทธศาสตร์
ภาควิชาคัลยศาสตร์และวิทยาการสืบพันธุ์
คณะสัตวแพทยศาสตร์
พ.ศ. 2556 – 2561

ฉบับปรับปรุง ครั้งที่ 2 (16 มิถุนายน 2556)

สารบัญ

| | หน้า |
|---|-------|
| ส่วนที่ 1 ภาพรวมของภาควิชาศัลยศาสตร์และวิทยาการสืบพันธุ์ | 3-5 |
| ส่วนที่ 2 การวิเคราะห์สภาพแวดล้อมตามพันธกิจหลัก (SWOT Analysis) | 6-13 |
| ส่วนที่ 3 การจัดวางทิศทางองค์กร | 14-15 |
| ส่วนที่ 4 การกำหนดกลยุทธ์ | 16-21 |
| ส่วนที่ 5 การแปลงกลยุทธ์เป็นแผนปฏิบัติการ (Translate Strategy to Action Plan) | 22-36 |

ส่วนที่ 1

ภาพรวมของภาควิชาศัลยศาสตร์และวิทยาการสืบพันธุ์ คณะสัตวแพทยศาสตร์

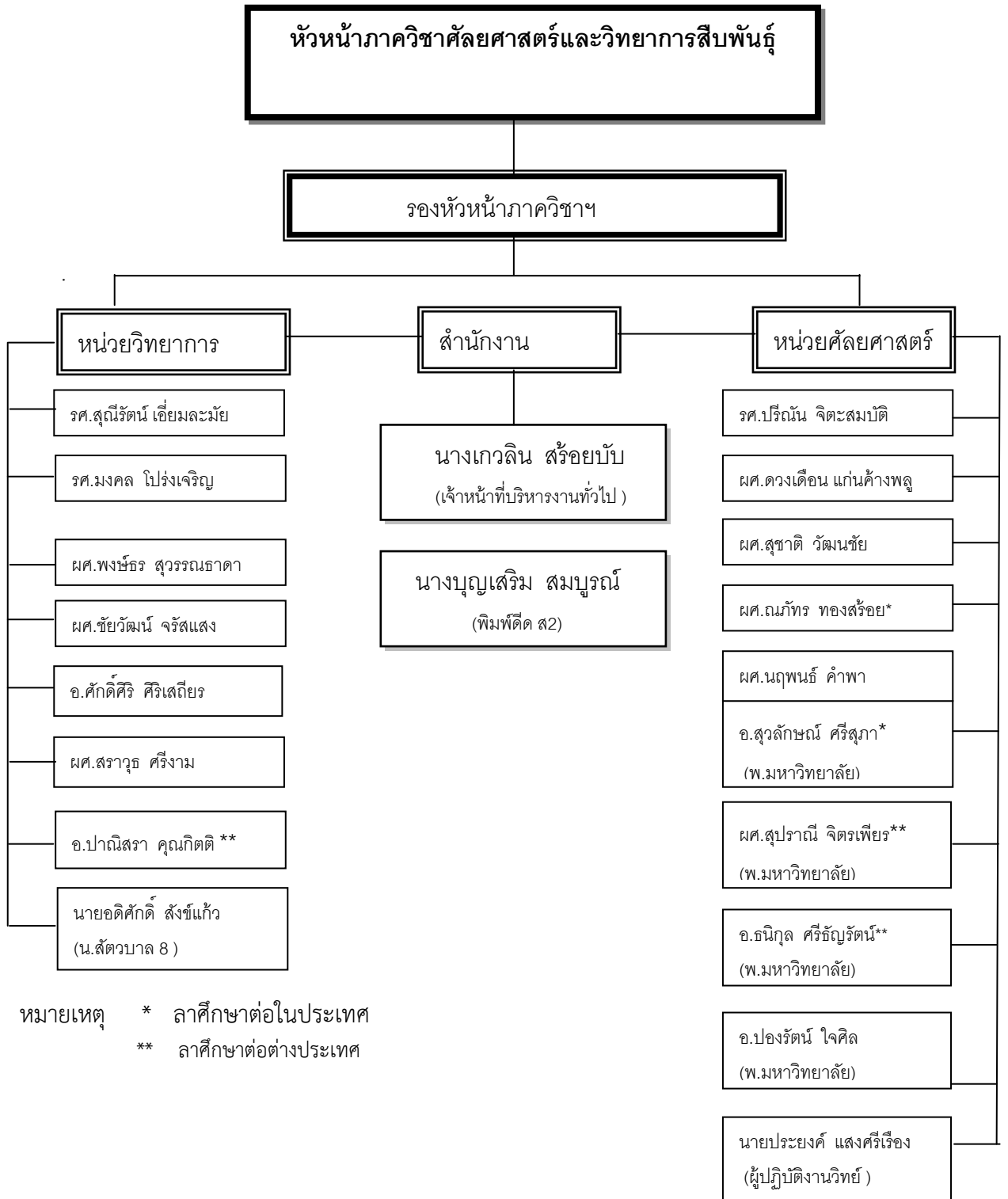
ภาควิชาศัลยศาสตร์และวิทยาการสืบพันธุ์ คณะสัตวแพทยศาสตร์ รับผิดชอบเกี่ยวกับการจัดเรียนการสอนนักศึกษา ระดับปริญญาตรี ในชั้นปีที่ 3, 4, 5 และ 6 จำนวน 20 รายวิชา รวม 37 หน่วยกิต และได้เปิดสอนระดับปริญญาโท หลักสูตรวิทยาศาสตรมหาบัณฑิต สาขาวิทยาการสืบพันธุ์สัตว์ ตั้งแต่ภาคปลาย ปีการศึกษา 2546 รวมทั้งจัดการเรียนการสอนในหลักสูตรประกาศนียบัตรบัณฑิตทางสัตวแพทย์คลินิก สาขาวิชาสัตว์เลี้ยง ตั้งแต่ภาคต้น ปีการศึกษา 2548 ทั้งนี้เพื่อให้เป็นไปตามนโยบายและสอดคล้องกับวัตถุประสงค์และพันธกิจของคณะสัตวแพทยศาสตร์ มหาวิทยาลัยขอนแก่น โดยแบ่งความรับผิดชอบออกเป็น 2 หน่วย และ 1 สำนักงาน ดังนี้

1. **หน่วยศัลยศาสตร์** มีหน้าที่หลักในการจัดการเรียนการสอนทางด้านศัลยกรรมทั้งในภาคทฤษฎีและภาคปฏิบัติ ของนักศึกษาระดับปริญญาตรี จำนวน 12 รายวิชา และในหลักสูตรประกาศนียบัตรบัณฑิตทางสัตวแพทย์คลินิก สาขาวิชาสัตว์เลี้ยง 4 รายวิชา โดยมีเนื้อหาเกี่ยวข้องกับวิธีการบังคับสัตว์ชนิดต่างๆ หลักการทำศัลยกรรมเบื้องต้น การวางยาสลบและการกู้ชีวิต ศัลยกรรมกระดูกและเนื้อเยื่ออ่อนทั้งในสัตว์เล็กและสัตว์ใหญ่ รวมทั้งรังสีวินิจฉัยทางสัตวแพทย์ นอกจากนี้ยังลงไปให้บริการตรวจรักษาสัตว์ที่โรงพยาบาลสัตว์ ให้คำปรึกษา ในหน่วยศัลยกรรม ให้บริการทำหมัน ฉีดวัคซีน แก่สุนัขและแมว คลินิกพิเศษเฉพาะทาง เช่น คลินิกโรคตา

2. **หน่วยวิทยาการสืบพันธุ์** มีหน้าที่ในการจัดการเรียนการสอน ระดับ ปริญญาตรี จำนวน 8 วิชา และ ระดับปริญญาโท แผน ก (1) จำนวน 37 หน่วยกิต แผน ก (2) จำนวน 37 หน่วยกิต โดยจัดสอนด้านวิทยาการสืบพันธุ์และเทคโนโลยีทางการสืบพันธุ์ ในสัตว์เลี้ยงชนิดต่างๆ ให้บริการตรวจรักษาและให้คำปรึกษาด้าน โรคและพยาธิวิทยาของระบบสืบพันธุ์ การป้องกันและรักษาโรกระบบสืบพันธุ์ ประสิทธิภาพของระบบการสืบพันธุ์ การตั้งท้อง การตรวจการตั้งท้อง และการคลอด ความสมบูรณ์พันธุ์ การเป็นหมัน การผสมเทียม การประเมินคุณภาพและการเก็บรักษาน้ำเชื้อวิศวะพันธุ์ศาสตร์เทคโนโลยีทางด้านวิทยาการสืบพันธุ์และแก้ไขปัญหา ให้บริการคลินิกพิเศษโรกระบบสืบพันธุ์ ซึ่งเป็นกลุ่มวิชาที่มีความสำคัญต่อการสนับสนุนการผลิตปศุสัตว์ให้เพียงพอและมีคุณภาพ

3. **สำนักงานภาควิชาศัลยศาสตร์ฯ** มีบทบาทและหน้าที่ในการสนับสนุนด้านการเรียนการสอน การบริหารงานทั่วไป เช่น งานบริหารและธุรการ งานคลังและพัสดุ งานนโยบายและแผน งานบริการการศึกษา งานวิจัย งานบริการวิชาการ บำรุงศิลปวัฒนธรรม การติดต่อประสานงาน และอำนวยความสะดวกในการจัดการต่างๆ เป็นต้น

แผนภูมิโครงสร้างการบริหารและการแบ่งหน่วยงานในภาควิชา



จำนวนบุคลากรสายผู้สอน

| ที่ | ชื่อ / สกุล | ตำแหน่ง (ศ./รศ./ผศ./อ.) | ระดับการศึกษา | หมายเหตุ (ระบุผู้ที่ลาศึกษาต่อ) |
|-----|---------------------------------|----------------------------|---------------|------------------------------------|
| 1. | สพ.ญ.ดร.สุนิรัตน์ เอี่ยมละมัย | รองศาสตราจารย์ | ปริญญาเอก | |
| 2. | น.สพ.มงคล โปรงเจริญ | รองศาสตราจารย์ | ปริญญาตรี | |
| 3. | รศ.น.สพ.ปรีณัน จิตะสมบัติ | รองศาสตราจารย์ | ปริญญาโท | |
| 4. | ผศ.น.สพ.สุชาติ วัฒนชัย | ผู้ช่วยศาสตราจารย์ | ปริญญาเอก | |
| 5. | ผศ.น.สพ.ดร.นฤพนธ์ คำพา | ผู้ช่วยศาสตราจารย์ | ปริญญาเอก | |
| 6. | อ.น.สพ.ดร.ศักดิ์ศิริ ศิริเสถียร | อาจารย์ | ปริญญาเอก | |
| 7. | ผศ.น.สพ.สรารุจ ศรีงาม | ผู้ช่วยศาสตราจารย์ | ปริญญาโท | |
| 8. | ผศ.น.สพ.พงษ์ธร สุวรรณธาดา | ผู้ช่วยศาสตราจารย์ | ปริญญาโท | |
| 9. | ผศ.สพ.ญ.ดวงเดือน แก่นค้ำพลู | ผู้ช่วยศาสตราจารย์ | ปริญญาโท | |
| 10. | ผศ.น.สพ.ชัยวัฒน์ จรัสแสง | ผู้ช่วยศาสตราจารย์ | ปริญญาโท | |
| 11. | ผศ.สพ.ญ.ณภัทร ทองสร้อย | ผู้ช่วยศาสตราจารย์ | ปริญญาตรี | ลาศึกษาต่อ |
| 12. | ผศ.สพ.ญ.สุปราณี จิตรเพียร | ผู้ช่วยศาสตราจารย์ | ปริญญาตรี | ลาศึกษาต่อ |
| 13. | อ.น.สพ.สุลักษณ์ ศรีสุภา | อาจารย์ | ปริญญาโท | ลาศึกษาต่อ |
| 14. | อ.สพ.ญ.สุพรรณนิภา พุทธชาลี | อาจารย์ | ปริญญาโท | |
| 15. | อ.สพ.ญ.ปาณิสรา คุณกิตติ | อาจารย์ | ปริญญาโท | ลาศึกษาต่อ |
| 16. | อ.สพ.ญ.ธนิกุล ศรีธัญรัตน์ | อาจารย์ | ปริญญาโท | ลาศึกษาต่อ |
| 17. | อ.สพ.ญ.ปองรัตน์ ใจศีล | อาจารย์ | ปริญญาตรี | |

จำนวนบุคลากรสายสนับสนุน

| ที่ | ชื่อ / สกุล | ตำแหน่ง | วุฒิการศึกษา |
|-----|------------------------|---------------------------------------|--------------|
| 1. | นายอดิศักดิ์ สังข์แก้ว | นักวิชาการสัตวบาล (ชำนาญการพิเศษ) | วทม. |
| 2. | นายประยงค์ แสงศรีเรือง | ผู้ปฏิบัติงานวิทยาศาสตร์ (ชำนาญงาน) | ปวส. |
| 3. | นางเกวลิณ สร้อยบับ | เจ้าหน้าที่บริหารงานทั่วไป (ชำนาญการ) | ศศบ. |

ส่วนที่ 2

การวิเคราะห์สภาพแวดล้อมตามพันธกิจหลัก (SWOT Analysis)

การจัดทำแผนกลยุทธ์ของภาควิชาศัลยศาสตร์และวิทยาการสืบพันธุ์ คณะสัตวแพทยศาสตร์ ในช่วงระยะเวลา 5 ปี (พ.ศ. 2556-2561) คือ การวิเคราะห์สภาพแวดล้อม ทั้งปัจจัยภายใน และปัจจัยภายนอก ที่ส่งผลกระทบต่อการทำงานของภาควิชาฯ โดยระดมความคิดเห็นจากคณาจารย์ในภาควิชาฯ และผู้มีส่วนเกี่ยวข้อง แล้วนำมาจัดลำดับความสำคัญโดยใช้เกณฑ์ดังนี้

เกณฑ์การจัดลำดับความสำคัญสภาวะแวดล้อมของภาควิชาศัลยศาสตร์และวิทยาการสืบพันธุ์

1. เป็นปัจจัยที่เกี่ยวข้องและมีผลต่อประสิทธิภาพ และประสิทธิผลการพัฒนาภาควิชาฯ โดยตรง
2. เป็นปัจจัยที่มีผลสนับสนุนให้ภาควิชาฯ มีการบริหารจัดการที่ดี เพื่อให้บรรลุพันธกิจหลักทั้ง 4 ด้านของมหาวิทยาลัย
3. เป็นปัจจัยเอื้อให้ภาควิชาฯ สร้างนวัตกรรมได้
4. เป็นปัจจัยที่สอดคล้องกับนโยบายของรัฐ และมหาวิทยาลัย

การวิเคราะห์สภาพแวดล้อมจะดำเนินการภายใต้กรอบ 9 องค์ประกอบคุณภาพ (ของ สกอ.) 7 มาตรฐานคุณภาพ (ของ สมศ.) และตัวบ่งชี้คุณภาพของคณะสัตวแพทยศาสตร์ โดยได้สรุปจุดแข็ง จุดอ่อน โอกาสและอุปสรรค ได้ดังนี้

1. ด้านปรัชญา ปณิธาน วัตถุประสงค์ และแผนการดำเนินการ

1.1 จุดแข็ง

- 1.1.1 ปรัชญา วิสัยทัศน์ วัตถุประสงค์ และแผนดำเนินการ มีความสอดคล้องกับที่คณะสัตวแพทยศาสตร์ได้กำหนดไว้ มีการดำเนินนโยบายการ “ศูนย์กลางสุขภาพสัตว์แห่งชุมชน” มีการจัดการเรียนการสอนร่วมกับภาควิชาต่างๆ ที่เกี่ยวข้อง ที่มุ่งเน้นให้บัณฑิตเป็นคนดีและคนเก่ง มีการบูรณาการองค์ความรู้สหสาขาวิชา โดยมุ่งเน้นการแก้ปัญหาชุมชน และก้าวไปสู่ความเป็นนานาชาติ

1.2 จุดอ่อน

- 1.2.1 การถ่ายทอดนโยบายและพันธกิจไปสู่การปฏิบัติยังมีข้อจำกัด เนื่องจากระบบการดำเนินการยังเพิ่งเริ่มดำเนิน
- 1.2.2 ผู้ปฏิบัติยังรับทราบแผนดำเนินการของภาควิชาฯ ไม่ทั่วถึง
- 1.2.3 แผนดำเนินการยังไม่ชัดเจน

1.3 โอกาส (ไม่มี)

1.4 อุปสรรค

- 1.4.1 การประชาสัมพันธ์ภาควิชาศัลยศาสตร์และวิทยาการสืบพันธุ์ ยังไปสู่สังคมภายนอกไม่ทั่วถึง

2. ด้านการเรียนการสอน (รวมถึงด้านคุณภาพบัณฑิต)

- 2.1 จุดแข็ง
 - 2.1.1 มีหลักสูตรที่ได้มาตรฐานตามเกณฑ์ของสัตวแพทยสภาและสอดคล้องกับความต้องการของสังคมและชุมชน ตลอดจนได้รับการรับรองจากสัตวแพทยสภาและสำนักงานคณะกรรมการอุดมศึกษา (สกอ.) และมีกระบวนการเรียนการสอนที่หลากหลายรูปแบบ สอดคล้องกับ พรบ.การศึกษาแห่งชาติ มีห้องฝึกปฏิบัติการและอุปกรณ์ที่เอื้อต่อการเรียนรู้ของนักศึกษาสัตวแพทย์ และมีการนำเทคโนโลยีสารสนเทศมาใช้ในการเรียนการสอน
 - 2.1.2 มีการเชื่อมต่อระบบการศึกษาทางไกลและหนังสืออิเล็กทรอนิกส์ (E-learning และ E-journal)
 - 2.1.3 มีการจัดการเรียนการสอนร่วมกัน ระหว่างภาควิชาต่างๆ เพื่อบูรณาการองค์ความรู้
- 2.2 จุดอ่อน
 - 2.2.1 ยังขาดอาจารย์ที่ชำนาญมาช่วยสอนทางด้านคลินิกในบางหัวข้อ
 - 2.2.2 การเชื่อมโยงของระบบยังไม่สมบูรณ์
 - 2.2.3 บุคลากรสายสนับสนุน และทรัพยากรสนับสนุนยังไม่เพียงพอ
- 2.3 โอกาส
 - 2.3.1 มหาวิทยาลัยมีระบบสารสนเทศที่ทันสมัย
- 2.4 อุปสรรค
 - 2.4.1 ระบบเครือข่ายไร้สายยังมีความจำกัด

3. ด้านกิจกรรมการพัฒนานักศึกษา

- 3.1 จุดแข็ง
 - 3.1.1 มีการกำหนดนโยบาย วัตถุประสงค์ แผนงาน อาจารย์ในภาควิชา มีส่วนร่วม มีการเผยแพร่ให้ทราบ
 - 3.1.2 มีการเตรียมความพร้อมและกิจกรรมเสริมหลักสูตรแก่นักศึกษาอย่างต่อเนื่อง
 - 3.1.3 มีระบบอาจารย์ที่ปรึกษาที่ชัดเจน
- 3.2 จุดอ่อน
 - ยังมีขีดจำกัดในการรับนักศึกษา
- 3.3 โอกาส
 - 3.3.1 ชุมชนในท้องถิ่น และหน่วยงานภายนอกให้การสนับสนุน
 - 3.3.2 ได้รับการสนับสนุนจากกรมปศุสัตว์
- 3.4 อุปสรรค
 - 3.4.1 งบประมาณในด้านการพัฒนานักศึกษายังไม่เพียงพอ เนื่องจากเป็นระบบงบประมาณรวมศูนย์กลาง

4. ด้านการวิจัย

- 4.1 จุดแข็ง
 - 4.1.1 มีอาจารย์ที่มีประสบการณ์ในการวิจัยและมีความสนใจอย่างต่อเนื่องและได้รับทุนสนับสนุนจากภายนอก
 - 4.1.2 มีงานวิจัยในระดับชาติและนานาชาติที่ได้รับการเผยแพร่โดยการตีพิมพ์ในวารสาร
- 4.2 จุดอ่อน
 - 4.2.1 ภาควิชาศัลยศาสตร์และวิทยาการสืบพันธุ์ ยังไม่มีงบประมาณวิจัยและอาจารย์ส่วนใหญ่ยังไม่สามารถขอทุนวิจัยได้ทันปีงบประมาณ 2557
 - 4.2.2 ยังไม่มีนักศึกษาระดับบัณฑิตศึกษามาช่วยงานวิจัย
 - 4.2.3 เวลาที่ใช้ในการทำงานวิจัยของอาจารย์มีจำกัด
 - 4.2.4 ความร่วมมือและโอกาสทำวิจัยน้อย
- 4.3 โอกาส
 - 4.3.1 มหาวิทยาลัยมีทรัพยากรในการสนับสนุน
 - 4.3.2 มหาวิทยาลัยมีสถาบันวิจัยและพัฒนา
 - 4.3.3 มีเครือข่าย วิจัยจากแหล่งทุนภายนอกเพื่อสนับสนุนการวิจัย
- 4.4 อุปสรรค (ไม่มี)

5. ด้านการบริการทางวิชาการแก่สังคม

- 5.1 จุดแข็ง
 - 5.1.1 มีคณะกรรมการรับผิดชอบ มีการเผยแพร่ มีแผนงานและโครงการเพื่อการบริการชุมชน
 - 5.1.2 มีการบริการวิชาการทั้งระดับชุมชน ระดับชาติและระดับนานาชาติ
- 5.2 จุดอ่อน
 - 5.2.1 การประเมินความต้องการและความพึงพอใจยังไม่ได้ดำเนินการครบทุกกิจกรรม
 - 5.2.2 บุคลากรของภาควิชาฯ ที่จะไปให้บริการทางวิชาการ ยังมีจำนวนจำกัด
 - 5.2.3 มีเวลาจำกัด
- 5.3 โอกาส
 - 5.3.1 มีเครือข่ายในการบริการทางวิชาการ
 - 5.3.2 ชุมชนให้ความสนใจ ในการรับบริการทางวิชาการ ทั้งในระดับชุมชน ระดับชาติและระดับนานาชาติ
- 5.4 อุปสรรค
 - 5.4.1 การสื่อสารระหว่างภาควิชาฯกับชุมชนมีขีดจำกัด

6. ด้านการทำนุบำรุงศิลปวัฒนธรรม

6.1 จุดแข็ง

6.1.1 มีคณะกรรมการประจำภาควิชาฯ เป็นผู้ดูแลรับผิดชอบ มีแผนงานและโครงการด้านการทำนุบำรุงศิลปะและวัฒนธรรม

6.2 จุดอ่อน

6.2.1 งบประมาณในด้านการทำนุบำรุงศิลปวัฒนธรรมยังไม่เพียงพอ เนื่องจากเป็นระบบงบประมาณรวมศูนย์กลาง

6.3 โอกาส

6.3.1 มีกิจกรรมหลากหลายภายในมหาวิทยาลัยให้ทางภาควิชาฯ ได้เข้าร่วมทำนุบำรุงศิลปวัฒนธรรม

6.4 อุปสรรค

6.4.1 มาตรฐานในการสร้างเอกลักษณ์ด้านศิลปและวัฒนธรรมของมหาวิทยาลัย ยังทำได้ยาก

7. ด้านการบริหารและการจัดการ (การพัฒนาสถาบันและบุคลากร)

7.1 จุดแข็ง

7.1.1 มีการกำหนดแผนและกลยุทธ์ที่เชื่อมโยงกับมหาวิทยาลัย และอาศัยศักยภาพฐานข้อมูลเพื่อการบริหาร การเรียนการสอน และการวิจัย ตลอดจนมีการพัฒนาเจ้าหน้าที่และพนักงานทุกระดับ

7.1.2 บุคลากรทุกคนมีส่วนร่วมในดำเนินงานของภาควิชาฯ และมีความพึงพอใจในการมีส่วนร่วมในระดับมาก

7.2 จุดอ่อน

7.2.1 ยังไม่เคยได้รับรางวัล ผลงานทางวิชาการและวิชาชีพ

7.3 โอกาส

7.3.1 ทางมหาวิทยาลัยได้จัดรางวัลให้กับพนักงานและเจ้าหน้าที่ดีเด่น ในด้านต่างๆ

7.4 อุปสรรค

7.4.1 จำนวนผู้เข้าแข่งขันเพื่อรับรางวัลมีมาก ทำให้โอกาสได้รับรางวัลน้อย

8. ด้านการเงินและงบประมาณ

8.1 จุดแข็ง

8.1.1 ได้รับงบประมาณลงทุนและดำเนินการในการผลิตบัณฑิตสัตวแพทย์จากโครงการพิเศษ

8.1.2 มีเงินกองทุนภาควิชาฯ

8.2 จุดอ่อน

8.2.1 เงินงบประมาณต้องไปรวมที่คณะฯ

8.2.2 งบประมาณยังไม่เพียงพอเนื่องจากเป็นระบบงบประมาณรวมศูนย์กลาง

- 8.3 โอกาส
 - 8.3.1 มีโครงการพัฒนาผู้บริหารและเจ้าหน้าที่ระดับต่างๆ
- 8.4 อุปสรรค
 - 8.4.1 การบริหารงบประมาณขึ้นอยู่กับทางมหาวิทยาลัยไปจัดสรร

9. ด้านระบบและกลไกการประกันคุณภาพ

- 9.1 จุดแข็ง
 - 9.1.1 มีคณะกรรมการประกันคุณภาพการศึกษา ประจำภาควิชาฯ รับผิดชอบงานด้านนี้ อย่างชัดเจนและมีการดำเนินงานอย่างต่อเนื่อง
 - 9.1.2 คณะฯ และ มหาวิทยาลัย ให้การสนับสนุนในการอบรมช่วยเหลือด้านการ ดำเนินการประกันคุณภาพการศึกษา
- 9.2 จุดอ่อน
 - 9.2.1 มีการประกันคุณภาพหลายระบบ เช่น ของมหาวิทยาลัย สกอ. สมศ. สัตวแพทยสภา และ TQA. ทำให้การดำเนินงานมีความยุ่งยาก
 - 9.2.2 ตัวชี้วัดที่ต่างกันในการประเมินแต่ละระบบ ทำให้การทำงานยุ่งยากและต้องใช้เวลา มาก
- 9.3 โอกาส
 - 9.3.1 มีโอกาสได้ศึกษา Best practice ของสถาบันอื่นๆ
- 9.4 อุปสรรค
 - 9.4.1 ข้อมูลพื้นฐานของมหาวิทยาลัยยังไม่สมบูรณ์

| สรุปผลการวิเคราะห์ SWOT ภาควิชาสัตวศาสตร์และวิทยาการสัตพันธุ์ | |
|---|---|
| จุดอ่อน (Weakness) | โอกาส (Opportunity) |
| 1. การถ่ายทอดนโยบายและพันธกิจไปสู่ โรงพยาบาลสัตว์ยังมีข้อจำกัด เนื่องจาก หน่วยงาน | 1. มหาวิทยาลัยมีระบบสารสนเทศที่ทันสมัย |
| 2. ระบบการสื่อสารยังไม่สมบูรณ์ | 2. ชุมชนในท้องถิ่น และหน่วยงานภายนอกให้การ สนับสนุน |
| 3. ผู้ปฏิบัติยังรับทราบแผนดำเนินการของภาควิชา ฯ ไม่ทั่วถึง | 3. ได้รับการสนับสนุนจากกรมปศุสัตว์ |
| 4. แผนดำเนินการยังไม่ชัดเจน | 4. มหาวิทยาลัยมีทรัพยากรในการสนับสนุน |
| 5. ยังขาดอาจารย์ที่ชำนาญมาช่วยสอนทางด้าน คลินิกในบางหัวข้อ | 5. มหาวิทยาลัยมีสถาบันวิจัยและพัฒนา |
| 6. การเชื่อมโยงของระบบยังไม่สมบูรณ์ | 6. มีเครือข่าย วิจัยจากแหล่งทุนภายนอกเพื่อ สนับสนุนการวิจัย |
| 7. บุคลากรสายสนับสนุน และทรัพยากรสนับสนุน ยังไม่เพียงพอ | 7. มีเครือข่ายในการบริการทางวิชาการ ชุมชนให้ความสนใจ ในการรับบริการทาง วิชาการ ทั้งในระดับชุมชน ระดับชาติและระดับ นานาชาติ |

| | |
|--|---|
| <ol style="list-style-type: none"> 8. ยังมีขีดจำกัดในการรับนักศึกษา 9. ภาควิชาศิลปศาสตร์และวิทยาการสืบพันธุ์ ยังไม่มีงบประมาณวิจัยและอาจารย์ส่วนใหญ่ไม่สามารถขอทุนวิจัยได้ทันปีงบประมาณ 2557-8 10. ยังไม่มีนักศึกษาระดับบัณฑิตศึกษามาช่วยงานวิจัย 11. เวลาที่ใช้ในการทำงานวิจัยของอาจารย์มีจำกัด 12. ความร่วมมือและโอกาสทำวิจัยน้อย 13. การประเมินความต้องการและความพึงพอใจยังไม่ได้ดำเนินการครบทุกกิจกรรม 14. บุคลากรของภาควิชาฯ ที่จะไปให้บริการทางวิชาการ ยังมีจำนวนจำกัด 15. มีเวลาจำกัด 16. งบประมาณในด้านการทำนุบำรุงศิลปวัฒนธรรมยังไม่เพียงพอ เนื่องจากเป็นระบบงบประมาณรวมศูนย์กลาง 17. ยังไม่เคยได้รับรางวัล ผลงานทางวิชาการและวิชาชีพ 18. เงินงบประมาณต้องไปรวมที่คณะฯ 19. งบประมาณยังไม่เพียงพอเนื่องจากเป็นระบบงบประมาณรวมศูนย์กลาง 20. มีการประกันคุณภาพหลายระบบ เช่น ของมหาวิทยาลัย สกอ. สมศ. สัตวแพทยสภา และ TQA. ทำให้การดำเนินงานมีความยุ่งยาก 21. ตัวชี้วัดที่ต่างกันในการประเมินแต่ละระบบ ทำให้การทำงานยุ่งยากและต้องใช้เวลามาก 22. มาตรฐานในการสร้างเอกลักษณ์ด้านศิลปและวัฒนธรรมของมหาวิทยาลัย ยังทำได้ยาก | <ol style="list-style-type: none"> 8. มีกิจกรรมทำบุญสัตว์ทดลองและกิจกรรมอันหลากหลายภายในจังหวัดขอนแก่นให้ทางภาควิชาฯ ได้เข้าร่วมทำนุบำรุงศิลปวัฒนธรรม 9. ทางมหาวิทยาลัยได้จัดรางวัลให้กับพนักงานและเจ้าหน้าที่ดีเด่น ในด้านต่างๆ 11. มีโครงการพัฒนาผู้บริหารและเจ้าหน้าที่ระดับต่างๆ 10. มีโอกาสได้ศึกษา Best practice ของสถาบันอื่นๆ |
| อุปสรรค (Threat) | จุดแข็ง (Strength) |
| <ol style="list-style-type: none"> 1. การประชาสัมพันธ์ภาควิชาศิลปศาสตร์และวิทยาการสืบพันธุ์ ยังไปสู่สังคมภายนอกไม่ทั่วถึง 2. ระบบเครือข่ายไร้สายยังมีความจำกัด 3. งบประมาณในด้านการพัฒนานักศึกษายังไม่เพียงพอ เนื่องจากเป็นระบบงบประมาณรวมศูนย์กลาง | <ol style="list-style-type: none"> 1. ปรัชญา วิสัยทัศน์ วัตถุประสงค์ และแผนดำเนินการ มีความสอดคล้องกับที่คณะสัตวแพทยศาสตร์ได้กำหนดไว้ มีการดำเนินนโยบายการ “ศูนย์สุขภาพสัตว์แห่งชุมชน” มีการจัดการเรียนการสอนร่วมกับภาควิชาต่างๆที่เกี่ยวข้อง ที่มุ่งเน้นให้บัณฑิตเป็นคนดีและคนเก่ง มีการบูรณาการองค์ความรู้ |

| | |
|---|---|
| <ol style="list-style-type: none"> 4. การสื่อสารระหว่างภาควิชากับชุมชนมีขีดจำกัด 5. การบริหารงบประมาณขึ้นอยู่กับทางมหาวิทยาลัยไปจัดสรร 6. ข้อมูลพื้นฐานของมหาวิทยาลัยยังไม่สมบูรณ์ | <p>สหสาขาวิชา โดยมุ่งเน้นการแก้ปัญหาชุมชนและก้าวไปสู่ความเป็นนานาชาติ</p> <ol style="list-style-type: none"> 2. มีหลักสูตรที่ได้มาตรฐานตามเกณฑ์ของสัตวแพทยสภาและสอดคล้องกับความต้องการของสังคมและชุมชน ตลอดจนได้รับการรับรองจากสัตวแพทยสภาและสำนักงานคณะกรรมการอุดมศึกษา (สกอ.) และมีกระบวนการเรียนการสอนที่หลากหลายรูปแบบ สอดคล้องกับ พรบ.การศึกษาแห่งชาติ 3. มีห้องปฏิบัติการและอุปกรณ์ที่เอื้อต่อการเรียนรู้ของนักศึกษาสัตวแพทย์ และมีการนำระบบเทคโนโลยีสารสนเทศมาใช้ในการเรียนการสอน 4. มีการเชื่อมต่อระบบการศึกษาทางไกลและหนังสืออิเล็กทรอนิกส์ (E-learning และ E-journal) 5. มีการบูรณาการจัดการเรียนการสอนร่วมกันระหว่าง 4k8 วิชาต่างๆ 6. มีการกำหนดนโยบาย วัตถุประสงค์ แผนงาน อาจารย์ในภาควิชาฯ มีส่วนร่วม มีการเผยแพร่ให้ทราบ 7. มีการเตรียมความพร้อมและกิจกรรมเสริมหลักสูตรแก่นักศึกษาอย่างต่อเนื่อง 8. มีระบบอาจารย์ที่ปรึกษาที่ชัดเจน 9. มีอาจารย์ที่มีประสบการณ์ในการวิจัยและมีความสนใจอย่างต่อเนื่องและได้รับทุนสนับสนุนจากภายนอก 10. มีงานวิจัยในระดับชาติและนานาชาติที่ได้รับการเผยแพร่โดยการตีพิมพ์ในวารสาร 11. มีคณะกรรมการรับผิดชอบ มีการเผยแพร่ มีแผนงานและโครงการเพื่อการบริหารชุมชน 12. มีการบริการวิชาการทั้งระดับชุมชน ระดับชาติและระดับนานาชาติ 13. มีคณะกรรมการประจำภาควิชาฯ เป็นผู้ดูแลรับผิดชอบ มีแผนงานและโครงการด้านการทำนุบำรุงศิลปะและวัฒนธรรม 14. นักศึกษามีความสามารถในด้านศิลปะหลากหลาย เช่น ดนตรี จิตรกรรม ถ่ายภาพ |
|---|---|

| | |
|--|--|
| | <p>15. มีการกำหนดแผนและกลยุทธ์ที่เชื่อมโยงกับมหาวิทยาลัย และอาศัยศักยภาพฐานข้อมูลเพื่อการบริหาร การเรียนการสอน และการวิจัย ตลอดจนมีการพัฒนาพนักงานทุกระดับ</p> <p>16. บุคลากรทุกคนมีส่วนร่วมในดำเนินงานของภาควิชาฯ และมีความพึงพอใจในการมีส่วนร่วมในระดับมาก</p> <p>17. ได้รับงบประมาณลงทุนและดำเนินการในการผลิตสัตวแพทย์โครงการพิเศษ</p> <p>18. มีเงินกองทุนภาควิชาฯ</p> <p>19. มีคณะกรรมการประกันคุณภาพการศึกษาประจำภาควิชาฯรับผิดชอบงานด้านนี้อย่างชัดเจนและมีการดำเนินงานอย่างต่อเนื่อง</p> <p>20. คณะฯและมหาวิทยาลัย ให้การสนับสนุนในการอบรมช่วยเหลือด้านการดำเนินการประกันคุณภาพการศึกษา</p> |
|--|--|

ส่วนที่ 3

การจัดวางทิศทางองค์กร (Organizational direction)

หลังจากได้ผลการวิเคราะห์ SWOT แล้วทางภาควิชาฯ ได้ร่วมกันจัดทำวิสัยทัศน์ พันธกิจ วัตถุประสงค์ของภาควิชาศัลยศาสตร์และวิทยาการสืบพันธุ์ ดังนี้

1. วิสัยทัศน์ (Vision)

ภาควิชาศัลยศาสตร์และวิทยาการสืบพันธุ์ เป็นสถาบันผลิตบัณฑิตสัตวแพทย์ที่มีคุณภาพ และคุณธรรม ผลิตผลงานวิจัยในการส่งเสริมสุขภาพชุมชนอย่างยั่งยืน เป็นที่พึ่งของชุมชน ตลอดจนเป็นแหล่งอ้างอิงในระดับชาติ และนานาชาติ

2. ปณิธาน (Purpose)

ภาควิชาศัลยศาสตร์และวิทยาการสืบพันธุ์ มีความมุ่งมั่นในการผลิตสัตวแพทย์ที่เทียบพร้อมด้วยความรู้ คุณธรรม จรรยาบรรณแห่งวิชาชีพ สร้างสรรค์งานวิจัยอันจะเป็นประโยชน์ในการพัฒนาการเลี้ยงสัตว์ให้มีความสมบูรณ์ทางด้านสุขภาพและการให้ผลผลิต เพื่อความเจริญของชุมชน และให้ได้บัณฑิตที่เป็นทั้งคนดีและคนเก่ง เป็นที่ยอมรับในระดับชุมชน ระดับชาติและนานาชาติ

3. พันธกิจ (Mission)

- 3.1 ผลิตบัณฑิตสัตวแพทย์ที่มีความรู้ด้านศัลยศาสตร์และวิทยาการสืบพันธุ์ดี มีคุณธรรม มีจิตสำนึกสาธารณะ ใฝ่รู้และเรียนรู้อย่างต่อเนื่อง
- 3.2 พัฒนางานวิจัย เพื่อแก้ไขปัญหาชุมชน ซึ่งเป็นที่ยอมรับในระดับชาติและนานาชาติ
- 3.3 ให้บริการทางการแพทย์ ตลอดจนการสร้างเสริมสุขภาพ และฟื้นฟูสุขภาพ
- 3.4 ทำนุบำรุงศิลปวัฒนธรรมเพื่อดำรงไว้ซึ่งเอกลักษณ์และภูมิปัญญาไทย
- 3.5 สร้างเครือข่ายวิชาการและวิชาชีพเพื่อดำรงไว้ซึ่งมาตรฐาน และ ความก้าวหน้าของภาควิชาฯ

4. ค่านิยม (Values) คณาจารย์ นักศึกษา และผู้ร่วมงานเห็นคุณค่าในการปฏิบัติด้วยความสำนึก

- 4.1 ใฝ่รู้: การแสวงหาความรู้อย่างต่อเนื่องตลอดชีวิต
- 4.2 มีน้ำใจ: เอาใจเขามาใส่ใจเรา ช่วยเหลือเกื้อกูลซึ่งกันและกัน
- 4.3 รับผิดชอบ: รับผิดชอบต่อตนเอง องค์กร และส่วนรวม
- 4.4 ทำงานเป็นทีม: มีความสามัคคี เสียสละและยึดถือผลประโยชน์ของหมู่คณะมากกว่าตนเอง

5 วัตถุประสงค์ (Objective)

- 5.1 ผลิตสัตวแพทย์ที่มีความรู้ดี มีคุณธรรม มีจิตสำนึกสาธารณะ สนใจใฝ่รู้และเรียนรู้อย่างต่อเนื่อง เพื่อตอบสนองความต้องการของสังคมและชุมชน
- 5.2 สร้างงานวิจัยและองค์ความรู้เพื่อพัฒนาและแก้ไขปัญหาแก่เกษตรกร ผู้เลี้ยงสัตว์ และท้องถิ่นภาคตะวันออกเฉียงเหนือตลอดจนเป็นที่ยอมรับในระดับชาติและนานาชาติ

- 5.3 ให้บริการทางวิชาการสัตวแพทย์ที่สอดคล้องกับการปฏิรูประบบบริการทางสัตวแพทย์ของประเทศ
อย่างมีประสิทธิภาพ
- 5.4 ส่งเสริมและสนับสนุนการทำนุบำรุงศิลปวัฒนธรรมเพื่อดำรงไว้ซึ่งเอกลักษณ์และภูมิปัญญาไทย
- 5.5 สร้างและพัฒนาเครือข่ายด้านการเรียนการสอน การวิจัย และการบริการทางสัตวแพทย์ใน
ระดับชาติและนานาชาติ รวมทั้งแสวงหาทรัพยากรเพื่อสนับสนุนการดำเนินงานของคณาจารย์และ
ภาควิชาศัลยศาสตร์และวิทยาการสืบพันธุ์

ส่วนที่ 4
การกำหนดกลยุทธ์ตามวัตถุประสงค์ (Strategy Formulation)

| วัตถุประสงค์ | กลยุทธ์ | ข้อมูลเพิ่มเติม | KPIs | ระยะเวลาในการดำเนินการ | ผู้รับผิดชอบ |
|---|--|--|--|---|---|
| 1.ผลิตสัตวแพทย์ที่มีความรู้ดี มีคุณธรรม มีจิตสำนึกสาธารณะ สนใจใฝ่รู้และเรียนรู้อย่างต่อเนื่อง เพื่อตอบสนองความต้องการของสังคมและชุมชน | 1.1 การจัดการเรียนการสอนมีความหลากหลายและสอดคล้องกับวัตถุประสงค์การเรียนรู้ และมีการบูรณาการในสาขาที่เกี่ยวข้อง เพื่อให้เกิดคุณลักษณะของสัตวแพทย์ที่ดี | 1) การพัฒนาประมวลรายวิชา 2) การประเมินผลการเรียนการสอน 3) จัดการเรียนการสอนให้สอดคล้องกับเกณฑ์มาตรฐานของสัตวแพทยสภา โดยเน้นชุมชน และการใฝ่รู้ และ การเรียนรู้อย่างต่อเนื่อง 4) การจัดการเรียนการสอนมีความหลากหลาย | 1) มีประมวลรายวิชาครบทุกรายวิชา 2) วิธีการประเมินผลสอดคล้องกับวัตถุประสงค์ทุกรายวิชา 3) การเตรียมการสอนสอดคล้องกับเกณฑ์มาตรฐานของสัตวแพทยสภา 4) ประเมินจากแผนการสอน และตารางสอน | ตลอดปี การศึกษา ทุกปี | คณบดี คณาจารย์ ภาควิชาสัตยศาสตร์ และวิทยาการสืบพันธุ์ และผู้ประสานงาน รายวิชา |
| | 1.2 มีการประเมินผลให้สอดคล้องกับความเป็นจริง และมีการประกันคุณภาพการศึกษา | 1) คู่มือการประเมินผลและประมวลรายวิชา 2) เกณฑ์การประเมินคุณภาพการศึกษาของ สกอ. สมศ. และ | ประเมินได้ตามที่กำหนดไว้ในประมวลรายวิชา ผ่านการประเมินคุณภาพการศึกษาตามกำหนด | 1) ประเมินผลตามตารางสอนตลอดปี การศึกษา 2)คณะกรรมการ | 1) คณะกรรมการประเมินผลการศึกษาและ คณะกรรมการประจำภาควิชาฯ 2)คณะกรรมการ |

| วัตถุประสงค์ | กลยุทธ์ | ข้อมูลเพิ่มเติม | KPIs | ระยะเวลาในการดำเนินการ | ผู้รับผิดชอบ |
|--|--|--|--|---|--|
| | | สัตวแพทยสภา | | 2) ตามรอบการประเมินของ สกอ. สมศ. (ภายในปีละ 1 ครั้ง ภายนอกอย่างน้อย 1 ครั้งใน 5 ปี) | ประกันคุณภาพ การศึกษาคณะสัตวแพทยศาสตร์ และ คณะกรรมการประกันคุณภาพการศึกษา ประจำภาควิชา ศัลยศาสตร์และ วิทยาการสืบพันธุ์ |
| | จัดหาครุภัณฑ์ประจำปี | มีตัวแทนจากภาควิชาฯเป็น คณะกรรมการและมีแนวทางการจัดหาครุภัณฑ์ประจำปี | 1) มีประกาศแต่งตั้ง คณะกรรมการ โดยมี ตัวแทนจากภาควิชาฯร่วม เป็นกรรมการ 2) มีรายงานการประชุม | ทุกปีการศึกษา | คณะกรรมการการจัดการ จัดการเรียนการสอน |
| 2. สร้างงานวิจัยและองค์ความรู้เพื่อพัฒนาและแก้ไขปัญหาแก่ชุมชน และท้องถิ่นภาคตะวันออกเฉียงเหนือ ตลอดจนเป็นที่ยอมรับในระดับชาติและ | 2.1 พิจารณาลงงานการวิจัยของอาจารย์ที่สอดคล้องกับพันธกิจของภาควิชาฯ | ภาระงานที่มหาวิทยาลัยกำหนด | 1)จำนวนงานวิจัยที่ได้รับการตีพิมพ์ต่อปี 2) จำนวนงานวิจัยที่เสนอในที่ประชุมทางวิชาการ | ประชุม คณะกรรมการวิจัยภาควิชาอย่างน้อยเดือนละ 1 ครั้ง ตลอดทั้งปี | คณะกรรมการวิจัยของ ภาควิชาศัลยศาสตร์ และวิทยาการสืบพันธุ์ |
| | 2.2 จัดหาทุนวิจัย/ผู้ช่วย | 1) แหล่งทุนจากภายในและ | 1)จำนวนโครงการที่ได้รับ | ตลอดปี | คณะกรรมการวิจัยของ |

| วัตถุประสงค์ | กลยุทธ์ | ข้อมูลเพิ่มเติม | KPIs | ระยะเวลาในการดำเนินการ | ผู้รับผิดชอบ |
|--------------|--|---|--|---------------------------------|--|
| นานาชาติ | วิจัย | ภายนอก 2) ผู้ช่วยวิจัย | ทุนจำนวน 0.5 โครงการ/ คน/ปี (จากภายในและ ภายนอก) 2) จำนวนเงินทุนที่ได้รับ ตั้งแต่ 50,000 บาท/คน/ปี (จากภายในและภายนอก) | | ภาควิชาศัลยศาสตร์ และวิทยาการสืบพันธุ์ |
| | 2.3 สร้างแรงจูงใจ ฝึกอบรม และพัฒนา นักวิจัยรุ่นใหม่ ในการทำ วิจัย | 1) กำหนดการฝึกอบรมการทำ วิจัย 2) ทุนพัฒนาอาจารย์ด้านวิจัย | 1) จำนวนอาจารย์ได้รับการ อบรมและเข้าร่วมประชุม วิชาการ ร้อยละ 100 ภายใน 2 ปี 2) จำนวนทุนที่อาจารย์ ได้รับ 1 ทุน /คน /ปี | ทุกปี อย่างน้อย ปีละ 1 ครั้ง | 1) คณะกรรมการวิจัย ของภาควิชา ศัลยศาสตร์และ วิทยาการสืบพันธุ์ 2) คณะกรรมการวิจัย ของมหาวิทยาลัย |
| | 2.4 สร้างเครือข่ายการ วิจัยในและนอกพื้นที่ และ มหาวิทยาลัยอื่นๆ | 1) เครือข่ายวิจัยทางคลินิก 2) สภาวิจัยแห่งชาติ วช. | 1) จำนวนโครงการวิจัยที่ ผ่านการพิจารณาจาก เครือข่ายต่างๆ อย่างน้อย 1 โครงการต่อปี | ตลอดปี | ภาควิชาศัลยศาสตร์ และวิทยาการสืบพันธุ์ |
| | 2.5 จัดตั้งสถานวิจัยใน ระดับภาควิชาฯ | 1) หน่วยวิจัยเพื่อพัฒนาและ แก้ปัญหา | 1) มีรายงานการประชุม ดำเนินการทุก 3 เดือน | ตลอดปี | คณะกรรมการประจำ ภาควิชาศัลยศาสตร์ |

| วัตถุประสงค์ | กลยุทธ์ | ข้อมูลเพิ่มเติม | KPIs | ระยะเวลาในการดำเนินการ | ผู้รับผิดชอบ |
|---|--|---|--|------------------------|--|
| | | 2) สถานที่ตั้ง | 2) มีโครงการวิจัยและผลงานจำนวนไม่น้อยกว่า 2 โครงการต่อปี | | และวิทยาการสืบพันธุ์ |
| 3. ให้บริการทางการแพทย์ที่สอดคล้องกับการปฏิรูประบบบริการทางการแพทย์ของประเทศไทยในการดูแลรักษาป้องกันตลอดจนการสร้างเสริมสุขภาพและการฟื้นฟูสุขภาพอย่างมีประสิทธิภาพ | 3.1 ประสานงานกับโรงพยาบาลสัตว์ | 1) โครงการที่ทำร่วมกับโรงพยาบาลสัตว์ | 1) รายงานการประชุมร่วมกับโรงพยาบาลสัตว์ | ตลอดปี | คณะกรรมการประจำภาควิชาสัตวศาสตร์และวิทยาการสืบพันธุ์ |
| | 3.2 มีการร่วมมือกับ กรมปศุสัตว์หรือหน่วยงานอื่นในการจัดการเรียนการสอนและการฝึกอบรม | 1) การดำเนินงานของโครงการพัฒนาศักยภาพด้านสร้างเสริมประสิทธิภาพฟาร์มโคนม | 1) จำนวนการเข้าร่วมในเครือข่ายและผลการดำเนินงานกับ ภาควิชาฯ | ตลอดปี | คณะกรรมการประจำภาควิชาสัตวศาสตร์และวิทยาการสืบพันธุ์ |
| 4. ส่งเสริมและสนับสนุน การทำนุบำรุง ศิลปวัฒนธรรมเพื่อดำรงไว้ซึ่งเอกลักษณ์และภูมิปัญญาไทย | 4.1 สนับสนุนให้อาจารย์และนักศึกษาเข้าร่วมกิจกรรม งานทำบุญสัตว์ทดลอง | 1) ข้อมูลโครงการย้อนหลังของการจัดงานทำบุญสัตว์ทดลอง | 1) จำนวนนักศึกษาที่เข้าร่วมงานประเพณี 2) การแต่งกายและมารยาท สุขภาพเรียบร้อยเหมาะสมตามกาลเทศะ | ทุกปีการศึกษา | คณะกรรมการประจำภาควิชาสัตวศาสตร์และวิทยาการสืบพันธุ์ |
| | 4.2 ส่งเสริมให้นักศึกษาทุกคนเข้าร่วมกิจกรรมทำนุบำรุงศิลปวัฒนธรรม | 1) ข้อมูลการจัดกิจกรรมจริยธรรมและวัฒนธรรมสู่จร | 1) นักศึกษาทุกคนได้มีโอกาสเข้าร่วมกิจกรรมศิลปวัฒนธรรม | ทุกปีการศึกษา | คณะกรรมการประจำภาควิชาสัตวศาสตร์และวิทยาการสืบพันธุ์ |

| วัตถุประสงค์ | กลยุทธ์ | ข้อมูลเพิ่มเติม | KPIs | ระยะเวลาในการดำเนินการ | ผู้รับผิดชอบ |
|--|--|---|--|--|--|
| 5. สร้างและพัฒนาเครือข่ายด้านการเรียนการสอน การวิจัยและการบริการทางการแพทย์ในระดับชาติและนานาชาติ รวมทั้งแสวงหาทรัพยากรเพื่อสนับสนุนการดำเนินงานของคณาจารย์และภาควิชา ศัลยศาสตร์และวิทยาการสืบพันธุ์ | 5.1 แสวงหาความร่วมมือระหว่างมหาวิทยาลัยในภูมิภาคเอเชีย | 1) รายนามสถาบันและมหาวิทยาลัยต่าง ๆ ที่เปิดสอนสัตวแพทย์ 2) ข้อมูลจากส่วนวิเทศสัมพันธ์ คณะฯ และ มหาวิทยาลัย | 1) จำนวนสถาบันต่างๆ ที่ร่วมความร่วมมือ 2) จำนวนเงินทุนและทรัพยากรที่ได้รับการสนับสนุน | 1) ทุกปีการศึกษา 2) มีการประชุมอย่างน้อยปีละ 1 ครั้ง | คณะกรรมการประจำภาควิชาศัลยศาสตร์และวิทยาการสืบพันธุ์ |
| | 5.2 มีการแลกเปลี่ยนอาจารย์และนักศึกษากับสถาบันในระดับชาติและนานาชาติ | 1) ข้อมูลจากส่วนวิเทศสัมพันธ์ คณะฯ และ มหาวิทยาลัย | 1) จำนวนอาจารย์และนักศึกษาที่แลกเปลี่ยนกับสถาบันอื่น | 1) ทุกปีการศึกษา 2) มีการประชุมอย่างน้อยภาคการศึกษาละ 1 ครั้ง | คณะกรรมการประจำภาควิชาศัลยศาสตร์และวิทยาการสืบพันธุ์ |

| วัตถุประสงค์ | กลยุทธ์ | ข้อมูลเพิ่มเติม | KPIs | ระยะเวลาในการดำเนินการ | ผู้รับผิดชอบ |
|--------------|---|---|---|------------------------|--|
| | 5.3 สนับสนุนให้อาจารย์และนักศึกษาเข้าร่วมการอบรมสัมมนาวิชาการด้านวิชาชีพ ด้านสัตวแพทยศาสตร์ศึกษา และด้านวิจัยในระดับชาติและนานาชาติ | 1) ข้อมูลจากสัตวแพทยสภาและสมาคมวิชาชีพต่างๆ ทั้งในและต่างประเทศ | 1) จำนวนอาจารย์และนักศึกษาที่เข้าร่วมการอบรมสัมมนา | ตลอดปีการศึกษา | 1) สำหรับนักศึกษาต้องผ่านการพิจารณาจากอาจารย์ที่ปรึกษาและคณะกรรมการประจำภาควิชา ศัลยศาสตร์และวิทยาการสืบพันธุ์ 2) สำหรับอาจารย์ให้ผ่านตามระเบียบมหาวิทยาลัย |
| | 5.4 จัดกิจกรรมหรือกิจกรรมทางวิชาการ เพื่อจัดหาทุนสนับสนุนการพัฒนาภาควิชาฯ และการพัฒนาคณาจารย์ | 1) ข้อมูลเกี่ยวกับกิจกรรมและการจัดประชุมจากแหล่งต่างๆ 2) รายนามผู้ให้การสนับสนุน | 1) จำนวนกิจกรรมที่จัดเพื่อหาทุน 2) จำนวนเงินที่ได้รับบริจาค/จำนวนคนที่บริจาค 3) จำนวนคนที่ได้รับทุน | ตลอดปีการศึกษา | ภาควิชาศัลยศาสตร์และวิทยาการสืบพันธุ์ |

ส่วนที่ 5

การแปลงกลยุทธ์เป็นแผนปฏิบัติการ (Translate Strategy to Action Plan)

วัตถุประสงค์ ข้อที่ 1

ผลิตสัตวแพทย์ที่มีความรู้ดี มีคุณธรรม มีจิตสำนึกสาธารณะ สนใจใฝ่รู้และเรียนรู้อย่างต่อเนื่อง เพื่อตอบสนองความต้องการของสังคมและชุมชน

| กลยุทธ์ | โครงการ/ กิจกรรม | เป้าหมาย | งบประมาณ | | | ผลผลิต | ผลลัพธ์ | ระยะเวลา ดำเนิน โครงการ | ตัวชี้วัด ความสำเร็จ | ผู้รับผิดชอบ |
|--|--|---|-------------------------|----------------------------|--------|--|---|-------------------------------|--|---|
| | | | ภาควิชา/ มหาวิทยาลัย | หน่วยงาน ภายใน อื่นๆ | ภายนอก | | | | | |
| 1. การจัดการเรียนการสอนมีความหลากหลายและสอดคล้องกับวัตถุประสงค์การเรียนรู้และมี การบูรณาการในสาขาที่เกี่ยวข้อง | 1) เตรียมความพร้อมในทุกจุดเปลี่ยน* ของการเรียนในหลักสูตร (หมายเหตุ* จากระดับ, ก่อนชั้นคลินิก และก่อนขึ้นชั้นปีที่ 6) 2) มีการจัดการเรียนการสอนแบบหลากหลาย | ได้สัตวแพทย์ ที่มีคุณสมบัติตาม วัตถุประสงค์ที่กำหนด | / | | | 1) มีการดำเนินการเรียนการสอนตาม มาตรการ และ กิจกรรมที่กำหนด 2) ได้สัตวแพทย์ที่มีคุณสมบัติตามที่ กำหนด | สัตวแพทย์ที่มี ความสามารถในการ ปฏิบัติงานใน ชุมชน | ทุกปี การศึกษา | 1) นักศึกษาร้อยละ 100 ได้รับการเตรียมความพร้อม 2) ร้อยละ 100 ของ รายวิชา ปรีคลินิก มีการจัดการเรียน การสอนแบบ PBL | ภาควิชา ศัลยศาสตร์และ วิทยาการสืบพันธุ์ |

| กลยุทธ์ | โครงการ/ กิจกรรม | เป้าหมาย | งบประมาณ | | | ผลผลิต | ผลลัพธ์ | ระยะเวลา ดำเนิน โครงการ | ตัวชี้วัด ความสำเร็จ | ผู้รับผิดชอบ |
|--|---|---|--------------------------|----------------------------|--------|---|---|-------------------------------|--|---|
| | | | ภาควิชาฯ/ มหาวิทยาลัย | หน่วยงาน ภายใน อื่นๆ | ภายนอก | | | | | |
| เพื่อให้เกิด คุณลักษณะ ของสัตว แพทย์ที่ดี | โดยเน้น การ จัดการเรียน การสอนแบบ PBL | | | | | | | | | |
| 2 มีการ ประเมินผล ให้สอดคล้อง กับความ เป็นจริง และ มีการ ประกัน คุณภาพ การศึกษา | 1) มีการ กำหนดวิธีการ ประเมินใน ประมวล รายวิชา มคอ 3,4 อย่าง ชัดเจน 2) แต่งตั้ง คณะทำงาน รับผิดชอบ ด้าน ประเมินผล นักศึกษา, | มีประมวล รายวิชา ข้อสอบ และมีวิธีการ วัดผลที่ได้ มาตรฐาน และตาม เกณฑ์ของ สัตวแพทย์ สภา | / | | | มีการ ประเมินผล รายวิชา และ ข้อสอบ ครบถ้วน | 1) นักศึกษา สอบผ่าน ประมวล ความรู้ ความสามารถ ในการ ประกอบ วิชาชีพของ สัตวแพทย์ สภาตาม เกณฑ์อย่าง น้อยร้อยละ 80 ในครั้ง | ทุกปี การศึกษา | 1) ร้อยละของ นักศึกษาที่ สอบผ่าน ประมวล ความรู้ ความสามารถ ในการ ประกอบ วิชาชีพของ สัตวแพทย์ สภา 2) เกณฑ์การ ประเมิน | คณะกรรมการ ประเมินผล การศึกษา/ คณะกรรมการ ประจำภาควิชา สัตวศาสตร์และ วิทยาการสัตตพันธุ์ |

| กลยุทธ์ | โครงการ/ กิจกรรม | เป้าหมาย | งบประมาณ | | | ผลผลิต | ผลลัพธ์ | ระยะเวลา ดำเนิน โครงการ | ตัวชี้วัด ความสำเร็จ | ผู้รับผิดชอบ |
|---------------------------------|--|--|-------------------------|----------------------------|--------|---|---|-------------------------------|---|---|
| | | | ภาควิชา/ มหาวิทยาลัย | หน่วยงาน ภายใน อื่นๆ | ภายนอก | | | | | |
| | รายวิชา และ ข้อสอบ 3) แต่งตั้ง คณะกรรมการ ประกัน คุณภาพ การศึกษา | | | | | | แรก 2) ผ่านการ ประเมิน ประกัน คุณภาพ การศึกษา IQAในระดับ 3.5 | | ประกัน คุณภาพ การศึกษาIQA | |
| 3. จัดทำ ครุภัณฑ์ ประจำปี | 1) แต่งตั้ง ตัวแทนจาก ภาควิชาฯ ร่วมเป็น กรรมการใน การจัดทำ ประจำปี 3) มีการจัด ประชุมร่วมกัน | มีรายการ ครุภัณฑ์เพื่อ จัดการ จัดการเรียน การสอน | / | | | มีกิจกรรม/ การเรียน การสอนที่ มีอุปกรณ์ พอเพียง | นักศึกษาได้ ทำกิจกรรม การเรียน อย่างมี ประสิทธิภาพ | ทุกปี การศึกษา | 1) มีประกาศ แต่งตั้ง คณะกรรมการ 2) มีรายงาน การประชุม | คณะกรรมการ การจัดทำ ครุภัณฑ์ประจำปี สำหรับการเรียน การสอน |

วัตถุประสงค์ ข้อที่ 2

สร้างงานวิจัยและองค์ความรู้เพื่อพัฒนาและแก้ไขปัญหาแก่ชุมชนและท้องถิ่นภาคตะวันออกเฉียงเหนือตลอดจนเป็นที่ยอมรับในระดับชาติและนานาชาติ

| กลยุทธ์ | โครงการ/ กิจกรรม | เป้าหมาย | งบประมาณ | | | ผลผลิต | ผลลัพธ์ | ระยะเวลา ดำเนิน โครงการ | ตัวชี้วัด ความสำเร็จ | ผู้รับผิดชอบ |
|---|---|---|-------------------------|----------------------------|--------|---|---|-------------------------------|---|--------------------------------------|
| | | | ภาควิชา/ มหาวิทยาลัย | หน่วยงาน ภายใน อื่นๆ | ภายนอก | | | | | |
| 1. พิจารณา ผลงานการ วิจัย ของอาจารย์ ที่สอดคล้อง กับพันธกิจ ของภาควิชา ฯ | 1) โครงการวิจัย การ เพื่อ แก้ไขปัญหา ระบบ สืบพันธุ์สัตว์ และเพิ่ม ประสิทธิภาพ ในการผลิต | ผลงานวิจัยของ อาจารย์ที่ช่วยพัฒนา และแก้ไขปัญหาใน ชุมชนท้องถิ่นภาค ตะวันออกเฉียงเหนือ และได้รับการ ยอมรับในระดับชาติ และนานาชาติ | / | | / | ผลงานวิจัย ตั้งแต่ปี พ.ศ. 2556-2561 | งานวิจัยที่สามารถ ประยุกต์ใช้ใน แก้ปัญหาปัญหา ระบบสืบพันธุ์สัตว์ และเพิ่ม ประสิทธิภาพในการ ผลิตปศุสัตว์ภาค ตะวันออกเฉียงเหนือ โดยได้รับการยอมรับ ในระดับชาติและ นานาชาติตลอด 5 ปี | พ.ศ. 2556- 2561 | 1)จำนวน งานวิจัยที่ ได้รับการ ตีพิมพ์ต่อปี 2) จำนวน งานวิจัยที่ เสนอในที่ ประชุมทาง วิชาการ | หัวหน้า โครงการวิจัย /ผู้วิจัย |

| กลยุทธ์ | โครงการ/ กิจกรรม | เป้าหมาย | งบประมาณ | | | ผลผลิต | ผลลัพธ์ | ระยะเวลา ดำเนิน โครงการ | ตัวชี้วัด ความสำเร็จ | ผู้รับผิดชอบ |
|---------------------------------------|---|----------------------------------|-------------------------|----------------------------|--------|---|---|-------------------------------|---|---|
| | | | ภาควิชา/ มหาวิทยาลัย | หน่วยงาน ภายใน อื่นๆ | ภายนอก | | | | | |
| 2. จัดหาทุน วิจัย/ผู้ช่วย วิจัย | 1) หาแหล่ง ทุนจาก ภายในและ ภายนอก 2) กำหนด ผู้ช่วยวิจัยใน โครงการวิจัย ที่ขอ | มีทุนวิจัยสำหรับ โครงการวิจัย | | | / | มีทุนวิจัย จากภายใน และ ภายนอก | ได้รับทุน ร้อยละ 80 ของจำนวน โครงการวิจัย | | 1)จำนวน โครงการที่ ได้รับทุน จำนวน 0.5 โครงการ/ คน/ปี (จาก ภายในและ ภายนอก) 2) จำนวน เงินทุนที่ ได้รับตั้งแต่ 50,000 บาท/คน/ปี (จากภายใน และ ภายนอก) | ภาควิชา ศัลยศาสตร์ และ วิทยาการ สืบพันธุ์ |
| 3. สร้าง | 1) จัด | อาจารย์สามารถ | / | | | จำนวน | 1) จำนวนอาจารย์ที่ | ทุกปี | 1) จำนวน | ภาควิชา |

| กลยุทธ์ | โครงการ/ กิจกรรม | เป้าหมาย | งบประมาณ | | | ผลผลิต | ผลลัพธ์ | ระยะเวลา ดำเนิน โครงการ | ตัวชี้วัด ความสำเร็จ | ผู้รับผิดชอบ |
|--|---|--|--------------------------|----------------------------|--------|---|--|-------------------------------|--|---|
| | | | ภาควิชาฯ/ มหาวิทยาลัย | หน่วยงาน ภายใน อื่นๆ | ภายนอก | | | | | |
| แรงจูงใจ ฝึกอบรม และพัฒนา นักวิจัย ใน การทำวิจัย | ฝึกอบรมการ ทำวิจัยและ พัฒนา อาจารย์ 2) ทุนพัฒนา อาจารย์ด้าน วิจัย | เขียนโครงการขอทุน วิจัยได้ | | | | อาจารย์ที่ เข้าอบรม และพัฒนา ด้านการวิจัย | ได้รับการอบรมหรือ เข้าร่วมประชุม วิชาการ ร้อยละ 100 ภายใน 2 ปี 2) จำนวนอาจารย์ ทำวิจัยเพิ่มร้อยละ 30 ต่อปี | การศึกษา | อาจารย์รุ่น ใหม่ที่ได้รับ การอบรม 2) จำนวน อาจารย์รุ่น ใหม่ที่ทำวิจัย | ศัลยศาสตร์ และ วิทยาการ สืบพันธุ์ |
| 4. สร้าง เครือข่าย การวิจัยใน และนอก พื้นที่ และ มหาวิทยาลัย อื่นๆ | 1) มี โครงการวิจัย ร่วมกับ ภาควิชาอื่นๆ 2) ทำงาน วิจัยร่วมกับ มหาวิทยาลัย อื่นๆ 3) สนับสนุน ให้อาจารย์ เข้าร่วม | อาจารย์ทำวิจัย ร่วมกับภาควิชา อื่นๆ/ มหาวิทยาลัย อื่นๆ และ เครือข่าย/สมาคม | / | | | มี โครงการวิจัย ที่ได้ทำ ร่วมกับ ภาควิชา อื่นๆ/ มหาวิทยาลัย อื่นๆ และ เครือข่าย/ สมาคม | ร้อยละ 10 ของ โครงการวิจัยที่มีการ ทำวิจัยร่วมกับ ภาควิชาอื่นๆ/ มหาวิทยาลัยอื่นๆ และ เครือข่าย/ สมาคม | ทุกปี การศึกษา | จำนวน โครงการวิจัย ที่ผ่านการ พิจารณา จาก เครือข่าย ต่างๆ อย่างน้อย 1 โครงการต่อ ปี | ภาควิชา ศัลยศาสตร์ และ วิทยาการ สืบพันธุ์ |

| กลยุทธ์ | โครงการ/ กิจกรรม | เป้าหมาย | งบประมาณ | | | ผลผลิต | ผลลัพธ์ | ระยะเวลา ดำเนิน โครงการ | ตัวชี้วัด ความสำเร็จ | ผู้รับผิดชอบ |
|--|---|--|-------------------------|----------------------------|--------|---------------------------------|--|-------------------------------|--|---|
| | | | ภาควิชา/ มหาวิทยาลัย | หน่วยงาน ภายใน อื่นๆ | ภายนอก | | | | | |
| | กิจกรรมกับ เครือข่าย/ สมาคม เพื่อ ทำวิจัย ร่วมกัน | | | | | | | | | |
| 5. จัดตั้ง สถานวิจัยใน ระดับ ภาควิชาฯ | 1) ตั้ง คณะทำงาน เพื่อจัดตั้ง หน่วยวิจัย เพื่อพัฒนา และแก้ไข ปัญหา 2) จัดตั้ง หน่วยวิจัย เพื่อพัฒนา และแก้ไข ปัญหา | มีหน่วยวิจัยเพื่อ พัฒนาและแก้ไข ปัญหา ในภาควิชาฯ | / | | | มีหน่วยวิจัย ใหม่ 1 หน่วย | จำนวนโครงการวิจัย และผลงานวิจัยไม่ น้อยกว่า 2 โครงการ ต่อปี | 5 ปี | จำนวน โครงการวิจัย และ ผลงานวิจัย | ภาควิชา ศัลยศาสตร์ และ วิทยาการ สืบพันธุ์ |

วัตถุประสงค์ ข้อที่ 3

ให้บริการทางการแพทย์ที่สอดคล้องกับการปฏิรูประบบบริการทางสัตวแพทย์ในการดูแลสุขภาพสัตว์อย่างมีประสิทธิภาพ

| กลยุทธ์ | โครงการ/ กิจกรรม | เป้าหมาย | งบประมาณ | | | ผลผลิต | ผลลัพธ์ | ระยะเวลา ดำเนิน โครงการ | ตัวชี้วัด ความสำเร็จ | ผู้รับผิดชอบ |
|--|---|------------------------------|--------------------------|------------------------|--------|---|---|-------------------------------|--|---|
| | | | ภาควิชาฯ/ มหาวิทยาลัย | หน่วยงาน ภายในอื่นๆ | ภายนอก | | | | | |
| 1. ประสานงาน กับ โรงพยาบาล สัตว์ | 1) โครงการ พัฒนาการ บริการวิชาการ เพื่อเพิ่ม ประสิทธิภาพ การให้บริการ ของ โรงพยาบาล สัตว์ 2) วางแผนการ ใช้บุคลากร ทางการสัตว แพทย์ร่วมกัน กับสถาน บริการของกรม ปศุสัตว์ 3) การเผยแพร่ | การ ให้บริการ แก่ชุมชน | / | | | 1) จำนวนผู้ เข้ารับ บริการ 2) จำนวน อาจารย์ สัตวแพทย์ ไปร่วม ให้บริการ | 1) การ ให้บริการ ร่วมกัน ระหว่าง ภาควิชา และ โรงพยาบาล สัตว์ โดยเฉพาะ คลินิกพิเศษ ต่างๆ 3) จำนวน ประชากร สัตว์ที่มี สุขภาพที่ดี ขึ้น | ทุกปี การศึกษา | 1) จำนวนผู้ เข้ารับ บริการมาก ขึ้นในแต่ละ คลินิกที่ จัดตั้ง 2) พฤติกรรม การเลี้ยง และการ จัดการของผู้ เลี้ยงสัตว์ที่ เปลี่ยนไป | ภาควิชา สัตวศาสตร์ และ วิทยาการ สืบพันธุ์ |

| กลยุทธ์ | โครงการ/ กิจกรรม | เป้าหมาย | งบประมาณ | | | ผลผลิต | ผลลัพธ์ | ระยะเวลา ดำเนิน โครงการ | ตัวชี้วัด ความสำเร็จ | ผู้รับผิดชอบ |
|---|---|------------------------------|-------------------------|------------------------|--------|---|---|-------------------------------|--|--|
| | | | ภาควิชา/ มหาวิทยาลัย | หน่วยงาน ภายในอื่นๆ | ภายนอก | | | | | |
| | ความรู้ด้าน สุขภาพสัตว์แก่ ชุมชน | | | | | | | | | |
| 2. มีการ ร่วมมือกับ กรมปศุสัตว์ ในการ จัดการการ จัดการการ ฝึกอบรมกับ สหกรณ์ผู้ เลี้ยงโคนม และชุมชน | 1) โครงการ พัฒนาการ บริการวิชาการ เพื่อเพิ่ม ประสิทธิภาพ การผลิตโคนม เพื่อชุมชน 2) วางแผนการ ใช้บุคลากร ทางการสัตว แพทย์ร่วมกัน กับสถาน บริการของกรม ปศุสัตว์ 3) การเผยแพร่ ความรู้ด้านการ | การ ให้บริการ แก่ชุมชน | / | | | 1) จำนวนผู้ เข้ารับ บริการ 2) จำนวน อาจารย์ และ นักศึกษา สัตวแพทย์ ไปร่วม ให้บริการ 3) จำนวน ประชากรที่ ได้รับความรู้ ด้านสุข ศึกษา | 1) ผู้เข้ารับ การอบรมมี ความรู้เพิ่ม มากขึ้นร้อยละ 50 2) การ ให้บริการ ร่วมกัน ระหว่าง ภาควิชา และกรมปศุ สัตว์ 3) จำนวน ประชากรที่ มีสุขภาพที่ดี ขึ้น | ทุกปี การศึกษา | 1) จำนวน น้ำนมไม่ เหมาะสมที่ ลดลง 2) จำนวน สหกรณ์ของ กรมปศุสัตว์ ที่เข้าร่วม 3) พฤติกรรม การเลี้ยง และการ จัดการของ เกษตรกรที่ เปลี่ยนไป | ภาควิชา สัตวศาสตร์ และ วิทยาการ สัตวพันธุ์ |

| กลยุทธ์ | โครงการ/ กิจกรรม | เป้าหมาย | งบประมาณ | | | ผลผลิต | ผลลัพธ์ | ระยะเวลา ดำเนิน โครงการ | ตัวชี้วัด ความสำเร็จ | ผู้รับผิดชอบ |
|---------|-------------------------------|----------|-------------------------|------------------------|--------|--------|---------|-------------------------------|-------------------------|--------------|
| | | | ภาควิชา/ มหาวิทยาลัย | หน่วยงาน ภายในอื่นๆ | ภายนอก | | | | | |
| | เลี้ยงสัตว์แก่ ชุมชนสุขภาพ | | | | | | | | | |

วัตถุประสงค์ ข้อที่ 4

ส่งเสริมและสนับสนุนการทำนุบำรุงศิลปวัฒนธรรมเพื่อดำรงไว้ซึ่งเอกลักษณ์และภูมิปัญญาไทย

| กลยุทธ์ | โครงการ/ กิจกรรม | เป้าหมาย | งบประมาณ | | | ผลผลิต | ผลลัพธ์ | ระยะเวลา ดำเนิน โครงการ | ตัวชี้วัด ความสำเร็จ | ผู้รับผิดชอบ |
|--|---|--|-------------------------|----------------------------|--------|---|--|-------------------------------|---|---|
| | | | ภาควิชา/ มหาวิทยาลัย | หน่วยงาน ภายใน อื่นๆ | ภายนอก | | | | | |
| 1. สนับสนุนให้ อาจารย์ และ นักศึกษาเข้า ร่วมกิจกรรม และจัด | 1) จัด กิจกรรมวัน ทำบุญ สัตว์ทดลอง | อาจารย์ นักศึกษาเห็น คุณค่าใน คุณค่าของ เอกลักษณ์ไทย | / | | | อาจารย์ นักศึกษาได้ เข้าร่วม กิจกรรม ตามที่ | ร้อยละ 80 ของ อาจารย์ และ นักศึกษา | ทุกปี การศึกษา | จำนวนของ อาจารย์ และ นักศึกษาเข้า ร่วมกิจกรรม | ภาควิชา สัตวศาสตร์ และ วิทยาการ สืบพันธุ์ |

| กลยุทธ์ | โครงการ/ กิจกรรม | เป้าหมาย | งบประมาณ | | | ผลผลิต | ผลลัพธ์ | ระยะเวลา ดำเนิน โครงการ | ตัวชี้วัด ความสำเร็จ | ผู้รับผิดชอบ |
|---|---|--|--------------------------|----------------------------|--------|--|---|-------------------------------|---|--|
| | | | ภาควิชาฯ/ มหาวิทยาลัย | หน่วยงาน ภายใน อื่นๆ | ภายนอก | | | | | |
| กิจกรรมเพื่อ ดำรงไว้ซึ่ง เอกลักษณ์ และภูมิปัญญา ท้องถิ่น | | | | | | กำหนด | เข้าร่วม กิจกรรม ตามที่ กำหนด | | ตามที่ กำหนด | |
| 2. ส่งเสริมให้ นักศึกษาทุก คนเข้าร่วม กิจกรรมทำนุ บำรุง ศิลปวัฒนธรรม | 1) สนับสนุน ให้นักศึกษา เข้าร่วมงาน ประเพณี ท้องถิ่น (วันปี ใหม่ สงกรานต์ ฯลฯ) และ กิจกรรมที่ มหาวิทยาลัย กำหนด 2) กิจกรรม | อาจารย์ นักศึกษา ชาวซึ่งใน ศิลปวัฒนธรรม | / | | | อาจารย์ นักศึกษาได้ เข้าร่วม กิจกรรม ตามที่ กำหนด | ร้อยละ 20 ของ อาจารย์ นักศึกษา เข้าร่วม กิจกรรม ตามที่ กำหนด | ทุกปี การศึกษา | จำนวนของ อาจารย์ นักศึกษาเข้า ร่วมกิจกรรม ตามที่ กำหนด | ภาควิชา ศึกษาศาสตร์ และ วิทยาการ สืบพันธุ์ |

| กลยุทธ์ | โครงการ/ กิจกรรม | เป้าหมาย | งบประมาณ | | | ผลผลิต | ผลลัพธ์ | ระยะเวลา ดำเนิน โครงการ | ตัวชี้วัด ความสำเร็จ | ผู้รับผิดชอบ |
|---------|---------------------|----------|-------------------------|----------------------------|--------|--------|---------|-------------------------------|-------------------------|--------------|
| | | | ภาควิชา/ มหาวิทยาลัย | หน่วยงาน ภายใน อื่นๆ | ภายนอก | | | | | |
| | ธรรมสัญญา | | | | | | | | | |

วัตถุประสงค์ ข้อที่ 5

สร้างและพัฒนาเครือข่ายด้านการเรียนการสอน การวิจัยและการบริการทางการแพทย์ในระดับชาติและนานาชาติ รวมทั้งแสวงหาทรัพยากรเพื่อสนับสนุนการดำเนินงาน

| กลยุทธ์ | โครงการ/ กิจกรรม | เป้าหมาย | งบประมาณ | | | ผลผลิต | ผลลัพธ์ | ระยะเวลา ดำเนิน โครงการ | ตัวชี้วัด ความสำเร็จ | ผู้รับผิดชอบ |
|---|--|--|-------------------------|----------------------------|--------|---|---|-------------------------------|-------------------------------------|---|
| | | | ภาควิชา/ มหาวิทยาลัย | หน่วยงาน ภายใน อื่นๆ | ภายนอก | | | | | |
| 1. แสวงหา ความร่วมมือ ระหว่าง มหาวิทยาลัย ในภูมิภาค เอเชีย | 1) หาข้อมูล ความร่วมมือ จากส่วนวิเทศ สัมพันธ์ 2) ติดต่อ มหาวิทยาลัย | มีการ โครงการ มหาวิทยาลัย ในภูมิภาค เอเชีย | / | | | มี ความ ร่วมมือกับ มหาวิทยาลัย ในภูมิภาค เอเชีย | จำนวน โครงการ ความ ร่วมมือ ใน ภูมิภาค เอเชีย | พ.ศ. 2556- 2561 | จำนวน โครงการ ความ ร่วมมือ | ภาควิชา ศัลยศาสตร์ และ วิทยาการ สืบพันธุ์ |

| กลยุทธ์ | โครงการ/ กิจกรรม | เป้าหมาย | งบประมาณ | | | ผลผลิต | ผลลัพธ์ | ระยะเวลา ดำเนิน โครงการ | ตัวชี้วัด ความสำเร็จ | ผู้รับผิดชอบ |
|--|--|---|-------------------------|----------------------------|--------|---|---|-------------------------------|---|---|
| | | | ภาควิชา/ มหาวิทยาลัย | หน่วยงาน ภายใน อื่นๆ | ภายนอก | | | | | |
| | ในประเทศที่มี ศิษย์เก่าใน ภาควิชา | | | | | | อย่างน้อย 1 แห่ง | | | |
| 2. มีการ แลกเปลี่ยน อาจารย์หรือ นักศึกษากับ สถาบันใน ระดับชาติ และ นานาชาติ | จัดทำโครงการ แลกเปลี่ยน อาจารย์หรือ นักศึกษาใน สถาบันที่ได้ ทำความ ร่วมมือ ไว้ | มีการ แลกเปลี่ยน อาจารย์หรือ นักศึกษาใน สถาบันที่ สนใจไว้ ไม่ ต่ำกว่า 1 สถาบัน | / | | | มีการ แลกเปลี่ยน อาจารย์และ นักศึกษาใน สถาบันที่ได้ ทำ MOU ไว้ | จำนวน อาจารย์ หรือ นักศึกษา อย่างน้อย 1 คน ต่อปี ที่เข้าร่วม โครงการ แลกเปลี่ยน | พ.ศ. 2556- 2561 | จำนวน อาจารย์หรือ นักศึกษา ที่ เข้าร่วม โครงการ แลกเปลี่ยน | ภาควิชา ศัลยศาสตร์ และ วิทยาการ สืบพันธุ์ |

| กลยุทธ์ | โครงการ/ กิจกรรม | เป้าหมาย | งบประมาณ | | | ผลผลิต | ผลลัพธ์ | ระยะเวลา ดำเนิน โครงการ | ตัวชี้วัด ความสำเร็จ | ผู้รับผิดชอบ |
|--|--|---|-------------------------|----------------------------|--------|---|---|-------------------------------|--|---|
| | | | ภาควิชา/ มหาวิทยาลัย | หน่วยงาน ภายใน อื่นๆ | ภายนอก | | | | | |
| 3. สนับสนุน ให้อาจารย์ และ นักศึกษาเข้า ร่วมการ อบรม สัมมนา วิชาการด้าน วิชาชีพ และ ด้านวิจัยใน ระดับชาติ และ นานาชาติ | 1) หาข้อมูล การจัดประชุม การอบรมด้าน สัตว แพทยศาสตร์ ที่มีการจัดเป็น ประจำ | สนับสนุนให้ อาจารย์เข้า ร่วมการ อบรม สัมมนา วิชาการด้าน วิชาชีพ และ ด้านวิจัยใน ระดับชาติ และ นานาชาติ อย่างน้อย 2 ครั้งต่อปี | / | | | อาจารย์และ นักศึกษาเข้า ร่วมการ อบรม/ สัมมนา วิชาการด้าน วิชาชีพ ด้าน สัตว แพทยศาสตร์ และด้านวิจัย ในระดับชาติ และ นานาชาติ | อาจารย์ทุก คนเข้าร่วม อบรม/ สัมมนา ฯ อย่างน้อย 2 ครั้ง ต่อปี 2 นักศึกษา ทุกคนเข้า ร่วมอบรม/ สัมมนา ฯ อย่างน้อย 1 ครั้ง ตลอด หลักสูตร | พ.ศ. 2556- 2561 | 1 จำนวน อาจารย์และ นักศึกษาเข้า ร่วมอบรม/ สัมมนา ฯ | ภาควิชา ศัลยศาสตร์ และ วิทยาการ สืบพันธุ์ |

| กลยุทธ์ | โครงการ/ กิจกรรม | เป้าหมาย | งบประมาณ | | | ผลผลิต | ผลลัพธ์ | ระยะเวลา ดำเนิน โครงการ | ตัวชี้วัด ความสำเร็จ | ผู้รับผิดชอบ |
|---|--|--|-------------------------|----------------------------|--------|---|--|-------------------------------|---|---|
| | | | ภาควิชา/ มหาวิทยาลัย | หน่วยงาน ภายใน อื่นๆ | ภายนอก | | | | | |
| 4. จัด กิจกรรมหรือ กิจกรรมทาง วิชาการ เพื่อ จัดหาทุน สนับสนุน การพัฒนา ภาควิชาฯ และการ พัฒนา คณาจารย์ | 1 บริหาร จัดการเรื่อง การบริหาร รายรับให้ ชัดเจน 2 จัดกิจกรรม ทางวิชาการ เพื่อจัดหาทุน สนับสนุนการ พัฒนา ภาควิชาฯ และการ พัฒนา คณาจารย์ | มีเงินทุนเพื่อ พัฒนา ภาควิชาฯ และการ พัฒนา คณาจารย์ | / | | | มีรายรับจาก การจัด ประชุมทาง วิชาการ | มีเงินทุน เพื่อพัฒนา ภาควิชาฯ และ คณาจารย์ | ทุกปี การศึกษา | 1) จำนวน กิจกรรมที่ จัดเพื่อ หาทุน 2) จำนวน เงินที่ได้รับ บริจาค/ จำนวนคนที่ บริจาค 3) จำนวน คนที่ได้รับ ทุน | ภาควิชา ศัลยศาสตร์ และ วิทยาการ สืบพันธุ์ |
