



# การวิเคราะห์สภาพองค์กร (SWOT Analysis)

ประจำปี 2564

คณะสัตวแพทยศาสตร์ มหาวิทยาลัยขอนแก่น

ผ่านที่ประชุมคณะกรรมการประจำคณะ ครั้งที่ 3/2564

วันที่ 9 เมษายน 2564 เวลา 13.00-15.00 น.

ณ ห้องคชสาร ชั้น 6 อาคารพิเชษฐู์ เหลืองทองคำ คณะสัตวแพทยศาสตร์ มหาวิทยาลัยขอนแก่น

## บทนำ

### ข้อมูลคณะสัตวแพทยศาสตร์

#### ลักษณะองค์กร

คณะสัตวแพทยศาสตร์ ตั้งอยู่เลขที่ 123 หมู่ที่ 16 ถนนมิตรภาพ ตำบลในเมือง อำเภอเมือง จังหวัดขอนแก่น ใกล้กับศาลเจ้าพ่อมอดินแดง ริมถนนมิตรภาพ ทางไปจังหวัดอุดรธานี ห่างจากตัวเมืองขอนแก่น 4 กิโลเมตร และห่างจากกรุงเทพมหานคร ประมาณ 450 กิโลเมตร มีพื้นที่ประมาณ 20 ไร่ ประกอบด้วย อาคารเรียนและสำนักงาน อาคารโรงพยาบาลสัตว์ อาคารสัตว์ทดลอง คอกสัตว์ทดลอง โรงอาหาร และสโมสรนักศึกษา จัดตั้งเมื่อ 13 พฤษภาคม 2529 นับเป็นแห่งที่ 3 ของประเทศไทย และเป็นแห่งแรกในภาคตะวันออกเฉียงเหนือ มีวัตถุประสงค์เพื่อผลิตบัณฑิตสัตวแพทย์ที่มีคุณภาพออกไปรับใช้สังคม และแก้ไขปัญหาการขาดแคลนสัตวแพทย์ของประเทศโดยเฉพาะอย่างยิ่งในภาคตะวันออกเฉียงเหนือ คณะฯ มีการพัฒนาหลักสูตรสัตวแพทยศาสตรบัณฑิต รวมทั้งหลักสูตรระดับบัณฑิตศึกษาที่บูรณาการกับการสร้างงานวิจัยที่มุ่งเน้นการป้องกันและแก้ไขปัญหาสุขภาพสัตว์ และการให้บริการวิชาการแก่สังคมและชุมชนรวมถึงการให้บริการสุขภาพสัตว์ของโรงพยาบาลสัตว์ที่ครบวงจร

#### บริบทของคณะสัตวแพทยศาสตร์

##### วิสัยทัศน์

คณะสัตวแพทยศาสตร์ชั้นนำของเอเชีย สร้างคุณประโยชน์เพื่อสังคม (A leader in veterinary medicine in Asia with a goal of creating a better society for all)

##### พันธกิจ

- ผลิตบัณฑิต ที่ก่อปรด้วย วิทยา จริยา และปัญญา
- เป็นศูนย์กลางความร่วมมือในการค้นคว้าวิจัย และสร้างองค์ความรู้ใหม่ด้านสุขภาพสัตว์
- เป็นศูนย์กลางการศึกษาต่อเนื่อง และให้บริการวิชาการแก่สังคมทั้งในระดับชาติและนานาชาติ
- ทำนุบำรุงภูมิปัญญาพื้นบ้านและศิลปวัฒนธรรมอันดีงามของท้องถิ่น
- เป็นองค์กรที่มีการบริหารจัดการที่มีประสิทธิภาพโดยมุ่งเน้นผลสัมฤทธิ์

##### เป้าประสงค์หลัก

- บัณฑิตพร้อมทำงาน (Ready to Work)
- สร้างความเข้มแข็งทางการวิจัย (Research for One Health)
- เป็นศูนย์กลางสุขภาพสัตว์ (Animal Health Hub)
- ทำนุบำรุงภูมิปัญญาพื้นบ้านและศิลปวัฒนธรรมอันดีงาม(Cultural Conservation)
- เป็นองค์กรที่ทำงานด้วยความสุขและเพิ่มคุณภาพ (Happy Work Place and Enhanced Quality)

## ค่านิยม

มุ่งเน้นผลลัพธ์ และรับผิดชอบต่อสังคม

## สมรรถนะหลัก

การวิจัยและบริการวิชาการที่มุ่งเน้นการแก้ปัญหาสุขภาพสัตว์ในภาคตะวันออกเฉียงเหนือ

## วัฒนธรรมองค์กร

การพัฒนาอย่างต่อเนื่อง (Continuous Improvement)

## เอกลักษณ์

ศูนย์กลางสุขภาพสัตว์เพื่อชุมชน (Animal Health Hub for Community)

## อัตลักษณ์

บัณฑิตพร้อมทำงาน (Ready to Work)

## การบริการที่สำคัญ

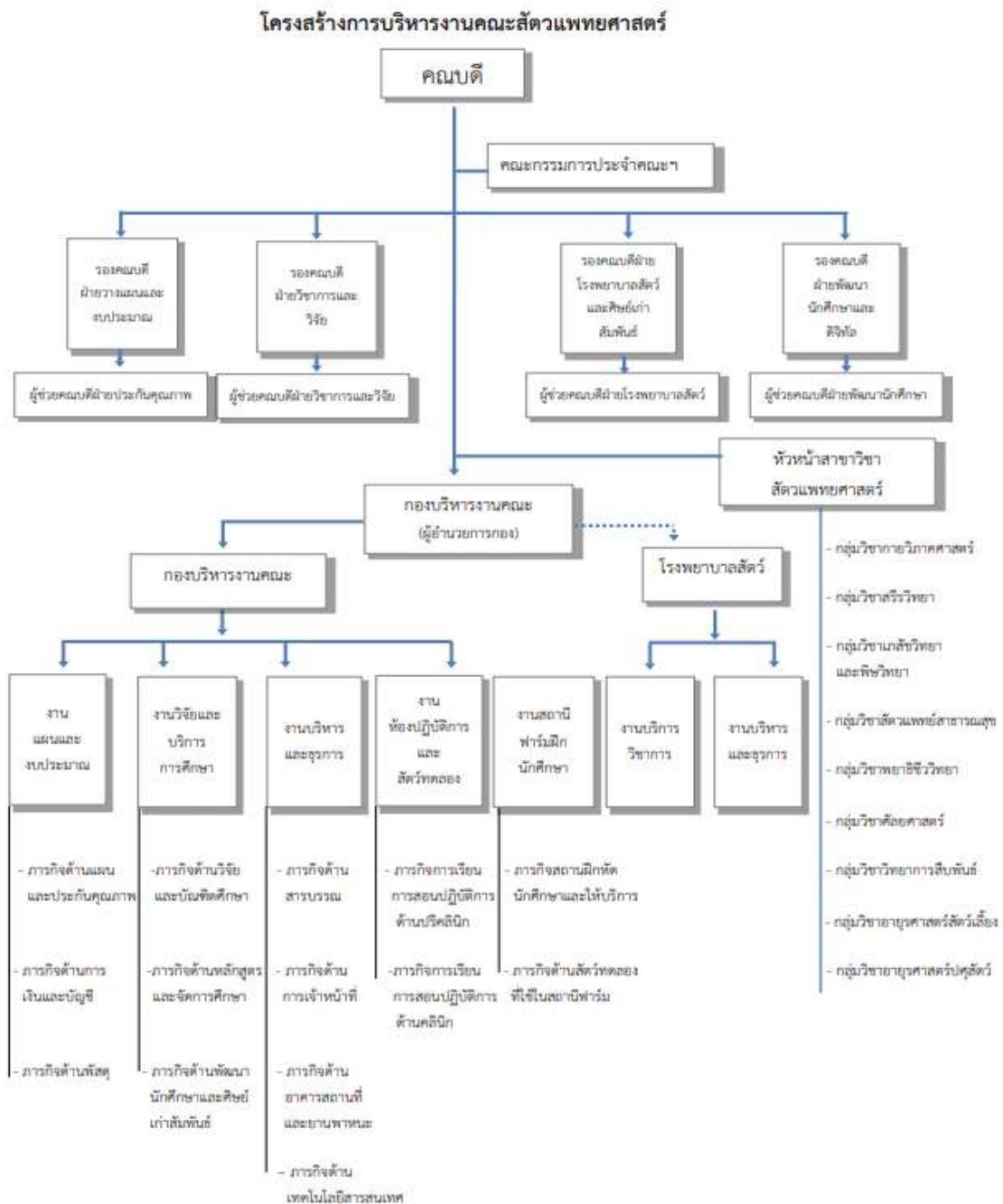
**การวิจัย** คณะฯ สนับสนุนให้บุคลากรทุกสาย โดยเฉพาะอย่างยิ่งสายวิชาการทำการวิจัยตามความเชี่ยวชาญโดยนอกจากจะมีทุนจากแหล่งทุนวิจัยภายนอกแล้วยังได้มีการจัดสรรงบประมาณเงินรายได้ภายใต้กองทุนวิจัยฯ เป็นแหล่งทุนภายใน ปัจจุบันสายวิชาการมีการทำวิจัยอย่างต่อเนื่องทั้งงานวิจัยเดี่ยวและกลุ่มวิจัย โดยมีการบูรณาการงานวิจัยกับการจัดการศึกษาในระดับบัณฑิตศึกษาเป็นหลัก และเน้นการตีพิมพ์ผลงานวิจัยในระดับนานาชาติ

**การบริการวิชาการ** คณะฯ มีการบริการวิชาการแก่หน่วยงานหรือชุมชน ได้แก่ โครงการเผยแพร่งานวิจัยสู่ชุมชนของสายวิชาการ เช่น โครงการอบรมเกษตรกรด้านปศุสัตว์ โครงการสัตวแพทย์พระราชทาน การจัดอบรมสัมมนาให้กับสัตวแพทย์และโครงการประชุมวิชาการนานาชาติทางด้านสัตวแพทย์

**การบริการวิชาการด้านสุขภาพสัตว์** คณะฯ มีโรงพยาบาลสัตว์ที่ใหญ่ที่สุดในภาคตะวันออกเฉียงเหนือ เป็นแหล่งรายได้หลักของคณะ มีความพร้อมในการให้บริการสัตว์ป่วยทุกชนิดอย่างครบวงจรทั้งในและนอกสถานที่ นอกจากจะให้การสนับสนุนการจัดการเรียนการสอนทางคลินิกของนักศึกษาในคณะ รวมถึงรองรับการฝึกอบรมให้แก่นักศึกษาและบุคลากรจากทั้งในและต่างประเทศ โดยเฉพาะนักศึกษาจากประเทศในกลุ่มอาเซียนและเอเชียใต้บางประเทศแล้ว รพ.สัตว์ ยังให้บริการห้องปฏิบัติการชันสูตรโรคทางปศุสัตว์โดยให้บริการตรวจชันสูตรโรคสัตว์ปีกและสุกร การตรวจด้านซีรัมวิทยา การตรวจด้านแบคทีเรียและไวรัสแก่หน่วยงานต่าง ๆ ทั้งฟาร์มเอกชน นักวิจัย และเป็นห้องปฏิบัติการสำหรับนักศึกษาระดับบัณฑิตศึกษาด้วย นอกจากนี้เพื่อให้การบริการสุขภาพสัตว์เป็นไปอย่างมีประสิทธิภาพคณะฯได้จัดให้มีร้านค้าสวัสดิการ (pet shop) จำหน่ายผลิตภัณฑ์และอาหารสำหรับสัตว์เลี้ยง และสัตว์ป่วยโดยเฉพาะอย่างยิ่งอาหารประกอบการรักษาโรค

## โครงสร้างองค์กรและการกำกับดูแล

คณะสัตวแพทยศาสตร์ มีคณบดีเป็นผู้นำสูงสุด วาระ 4 ปี ขึ้นตรงต่ออธิการบดี มีคณะกรรมการประจำคณะ ประกอบด้วย คณบดีเป็นประธาน มีรองคณบดี 4 คน หัวหน้าสาขาวิชา 1 คน ผู้ทรงคุณวุฒิ 3 คน เป็นกรรมการ และผู้อำนวยการกองบริหารงานคณะ เป็นกรรมการและเลขานุการ ซึ่งมีโครงสร้างและการกำกับดูแลองค์กรดังนี้



ลักษณะโดยรวมของบุคลากร จำนวน 209 คน แบ่งออกเป็น 3 กลุ่ม ดังนี้

วุฒิการศึกษา	สายวิชาการ	สายสนับสนุนวิชาชีพ (สพ.)	สายสนับสนุนทั่วไป
ต่ำกว่า ป.ตรี	0	0	59
ป.ตรี	9	23	21
ป.โท	13	2	33
ป.เอก	48	-	1
รวม	70	25	114
อายุเฉลี่ย	50.38	33.26	46.53
อายุงานเฉลี่ย	23.83	6.3	17.28
<b>ความก้าวหน้าในสายอาชีพ</b>			
<p>สายวิชาการ : รศ. 24/ผศ. 35/อ. 11 (ร้อยละ 34.28/50/15.72)</p> <p>สายสนับสนุนวิชาชีพ : ชำนาญการ 2/ปฏิบัติการ 21</p> <p>สายสนับสนุนทั่วไป : เชี่ยวชาญ 1/ชำนาญการพิเศษ 15/ชำนาญการ 19/ปฏิบัติการ 8/ชำนาญงาน 17/ปฏิบัติงาน 9</p> <p>หมายเหตุ สายสนับสนุนทั่วไปที่ไม่มีระดับความก้าวหน้าในสายอาชีพ คือ ลูกจ้าง มข. 36 คน และลูกจ้างประจำ 9 คน รวม 45 คน</p>			

สินทรัพย์

ประเภท	รายละเอียด
อาคาร/สถานที่	<ol style="list-style-type: none"> <li>1.อาคารเรียนและสำนักงาน 2 หลัง</li> <li>2.อาคารโรงพยาบาลสัตว์ 3 หลัง</li> <li>3.อาคารโรงอาหารคณะ 1 หลัง 4.อาคารสโมสรนักศึกษา 1 หลัง</li> <li>5.โรงเรือนสัตว์ปีก 1 หลัง</li> <li>6.โรงเรือนสุนัข 1 หลัง</li> <li>7.คอกสัตว์เคี้ยวเอื้อง (โค แพะ/แกะ) 4 หลัง</li> <li>8.ฟาร์มฝึกปฏิบัติงานร่วมกับคณะเกษตรศาสตร์</li> <li>9.โรงแรมสุนัขและแมว (Dog &amp; CAT Hotel by KKU)</li> <li>10.สระว่ายน้ำและลู่วิ่งสำหรับเวชศาสตร์ฟื้นฟูสุขภาพสัตว์</li> <li>11.ห้องปฏิบัติการฝึกทักษะทางคลินิกสัตวแพทย์</li> </ol>
เทคโนโลยี	<ol style="list-style-type: none"> <li>1.เครื่องคอมพิวเตอร์ 190 เครื่อง</li> <li>2.ระบบเครือข่ายไร้สาย 124 จุด</li> <li>3.Switching Hub จำนวน 19 เครื่อง</li> </ol>

ประเภท	รายละเอียด
	4.เครื่องตรวจวิเคราะห์การเคลื่อนไหวของสุนัข (Force plate gait analysis) 5.มีห้องเรียนแบบผสมผสาน 10 ห้อง 6.ห้องผลิตสื่อการเรียนการสอนออนไลน์ 2 ห้อง
สารสนเทศสนับสนุน การเรียนการสอน	1.E-Book 40 รายการ เป็นส่วนหนึ่งของการส่งเสริมการเรียนรู้นอกห้องเรียน 2.E-learning จำนวน 67 รายวิชา 3.โปรแกรมสนับสนุนการเรียนการสอน เช่น โปรแกรมหมอหมู
อุปกรณ์ทาง การแพทย์ โรงพยาบาลสัตว์	1.เครื่อง Real-Time PCR (สำหรับวินิจฉัยและวิจัย) 2.เครื่องถ่ายภาพรังสีคอมพิวเตอร์ (CT scan) 3.เครื่องอัลตราซาวด์ 4.ห้องปฏิบัติการคลินิกวินิจฉัยทางสัตวแพทย์ 5.รถพยาบาลสัตว์เคลื่อนที่
สินทรัพย์ความรู้	อนุสิทธิบัตร เช่น 1.ยาหยอดหูต้านเชื้อยีสต์ในสัตว์ 2.ครีมต้านเชื้อราในสัตว์ 3.ผลิตภัณฑ์กำจัดรังแคในสัตว์ 4.ผลิตภัณฑ์สเปรย์ต้านเชื้อจุลินทรีย์ที่ก่อโรคผิวหนังอักเสบสำหรับสัตว์ 5.ผลิตภัณฑ์ขี้ผึ้งต้านเชื้อราในสัตว์

#### สภาพแวดล้อมด้านกฎระเบียบข้อบังคับ และแนวจริยธรรมที่สำคัญ

ด้าน	กฎระเบียบ ข้อบังคับ และแนวจริยธรรม
การจัดการศึกษา	1.กรอบมาตรฐานคุณวุฒิระดับอุดมศึกษาแห่งชาติ พ.ศ. 2558 2.พ.ร.บ.วิชาชีพการสัตวแพทย์ พ.ศ.2545 3.พ.ร.บ.ป้องกันการทารุณกรรมและการจัดสวัสดิภาพสัตว์ พ.ศ. 2557
การวิจัย	1.พ.ร.บ.สัตว์เพื่องานทางวิทยาศาสตร์ พ.ศ. 2558 2.จรรยาบรรณการใช้สัตว์ทดลอง 3.พ.ร.บ.เชื้อโรคและพิษจากสัตว์ 2558
การบริการวิชาการ และบริการสุขภาพ สัตว์	1.พ.ร.บ.วิชาชีพการสัตวแพทย์ พ.ศ. 2545 2.ข้อบังคับของสัตวแพทย์สภา 3.พ.ร.บ.ป้องกันการทารุณกรรมและการจัดสวัสดิภาพสัตว์ พ.ศ. 2557 4.พ.ร.บ.สถานพยาบาลสัตว์ พ.ศ. 2553 และฉบับแก้ไข พ.ศ. 2557 5.กฎหมายที่เกี่ยวข้องกับการคุ้มครองผู้บริโภค 6.คณะกรรมการพัฒนาและปรับปรุงมาตรฐานห้องปฏิบัติการ คณะสัตว แพทยศาสตร์ (EsPReL)

ด้าน	กฎระเบียบ ข้อบังคับ และแนวจริยธรรม
การบริหารจัดการ	1. ข้อบังคับ มข. ว่าด้วย จรรยาบรรณฯ พ.ศ. 2560 2. ระเบียบกระทรวงการคลังว่าด้วยการจัดซื้อจัดจ้างและการบริหารพัสดุภาครัฐ พ.ศ. 2560 3. กฎระเบียบข้อบังคับด้านอาชีวอนามัย ความปลอดภัย สิ่งแวดล้อม ความเสี่ยง อุบัติเหตุ ความปลอดภัย การควบคุมอาคารสูง การซ่อมอัคคีภัย

### ความสัมพันธ์ระดับองค์กร

**โครงสร้างคณะสัตวแพทยศาสตร์** 1. **คณบดี** เป็นผู้บริหารสูงสุด วาระ 4 ปี 2. **คณะกรรมการประจำคณะ** (คณบดีเป็นประธาน กรรมการได้แก่ รองคณบดี 4 คน หัวหน้าสาขาวิชา 1 คน ผู้ทรงคุณวุฒิจากสายวิชาการ 3 คน และ ผอ.กองบริหารงานคณะ เป็นกรรมการและเลขานุการ) ทำหน้าที่กำหนดนโยบาย กำกับ/ติดตาม ประเมินและทบทวนผลการดำเนินงานของคณะฯ 3. **คณะกรรมการบริหารคณะ** (คณบดี รองคณบดี ผู้ช่วยคณบดี และ ผอ.กองฯ) คณบดีถูกประเมินโดยอธิการบดี ปีละ 1 ครั้ง ผ่านการจัดทำข้อตกลงตัวชี้วัดที่สำคัญ (OKRs) คณบดีทำหน้าที่ประเมินรองคณบดี ผู้ช่วยคณบดี หัวหน้าสาขาวิชา และ ผอ.กองฯ รวมทั้งสายวิชาการผ่านการทำข้อตกลงการปฏิบัติงาน ปีละ 1 ครั้ง คณบดีมอบอำนาจให้ ผอ.กองฯ ประเมินสายสนับสนุนทั่วไปสังกัดกองฯ ส่วนบุคลากรสังกัด รพ.สัตว์ทั้งสายสนับสนุนวิชาชีพและสายสนับสนุนทั่วไป คณบดีมอบอำนาจให้รองคณบดีฝ่าย รพ.สัตว์ฯ เป็นผู้ประเมิน นอกจากนี้คณะฯ ยังได้รับการตรวจประเมินคุณภาพภายในระดับคณะ ระดับหลักสูตรเป็นประจำทุกปี และประเมินการบริหารด้านงบประมาณ การเงิน และพัสดุโดยกองตรวจสอบภายในของมหาวิทยาลัย 1 ครั้ง

### สภาพแวดล้อมด้านการแข่งขัน

**ลำดับในการแข่งขัน** คณะฯ กำหนดคู่แข่งในระดับประเทศโดยเทียบเคียงกับคณะสัตวแพทยศาสตร์ จุฬาลงกรณ์มหาวิทยาลัย กำหนดประเด็นในการเทียบเคียง คือ ด้านกระบวนการทำงานตามพันธกิจ เช่น ผลงานวิจัยตีพิมพ์ หรือข้อมูล รพ.สัตว์ ปัจจุบันอัตราการแข่งขันในการเข้าศึกษาต่อ คณะสัตวแพทยศาสตร์ มข. อยู่ในอันดับ 5 ของระดับคะแนนการสอบเข้าศึกษาต่อในระดับปริญญาตรี (1.CU 2.KU 3.MU 4.CMU 5.KKU) และในระดับนานาชาติเทียบเคียงกับ Rakuno Gakuen University ประเทศญี่ปุ่น และ Massey University ประเทศนิวซีแลนด์ ในเบื้องต้นได้กำหนดประเด็นในการเทียบเคียง คือ ผลงานวิจัยตีพิมพ์ และคุณภาพของสายวิชาการ เช่น จำนวน คุณวุฒิ ในเบื้องต้นได้กำหนดประเด็นในการเทียบเคียง คือ ผลงานวิจัยตีพิมพ์ คุณวุฒิและคุณภาพของสายวิชาการ

**การเปลี่ยนแปลงความสามารถในการแข่งขัน** (ที่สำคัญ/นวัตกรรม) ได้แก่ 1. นโยบายของรัฐบาลด้านการจัดสรรงบประมาณ 2. ภาวะเศรษฐกิจของประเทศ 3. โครงสร้างประชากรที่เข้าสู่สังคมสูงวัยและมีอัตราการเกิดลดลง 4. ความมั่นคงด้านอาหาร/พลังงาน/การเปลี่ยนแปลงด้านภูมิอากาศ 5. ไร้อุปกรณ์ใหม่

6.การพัฒนาผู้เรียนให้มีทักษะการใช้ชีวิตในศตวรรษที่ 21 7.การเปลี่ยนแปลงของเทคโนโลยีที่รวดเร็ว (Disruptive Technology)

**แหล่งข้อมูลเชิงเปรียบเทียบ** แหล่งข้อมูลที่สำคัญ ได้แก่ 1.สกอ. (ระบบ CHE-QA) 2.ที่ประชุมภาคีคณบดีคณะสัตวแพทยศาสตร์แห่งประเทศไทย 3.เว็บไซต์ รายงานประจำปี 4.ผลการจัดอันดับมหาวิทยาลัย

**ความท้าทายเชิงกลยุทธ์และความได้เปรียบเชิงกลยุทธ์**

ความท้าทายเชิงกลยุทธ์ (SC)	ความได้เปรียบเชิงกลยุทธ์ (SA)
<b>ด้านพันธกิจ</b>	
SC1 การพัฒนาผู้เรียนให้มีทักษะการใช้ชีวิตในศตวรรษที่ 21	SA1 มีเครือข่ายความร่วมมือด้านเรียนการสอน การวิจัย การบริการวิชาการทั้งในและต่างประเทศอย่างเข้มแข็ง
SC2 การสร้างเครือข่ายการวิจัยทั้งในและต่างประเทศให้เข้มแข็ง	SA2 คณาจารย์และนายสัตวแพทย์ที่มีความเชี่ยวชาญเฉพาะทางที่หลากหลาย
SC3 จำนวนงานวิจัยตีพิมพ์ในระดับนานาชาติ ในฐาน SCOPUS/ISI ที่มีคุณภาพใน Q1,Q2	SA3 คณาจารย์มีความเชี่ยวชาญ มีทุนวิจัยทั้งภายในภายนอกคณะ มีกลุ่มวิจัย เช่น กลุ่มวิจัยโรคพิษสุนัขบ้า
SC4 การเป็นรพ.สัตว์ทุติยภูมิ (Referral animal hospital) และได้รับการรับรองตามมาตรฐานรพ.สัตว์	SA4 รพ.สัตว์มีคลินิกเฉพาะทางครอบคลุมทุกสาขาและตั้งอยู่ในพื้นที่ที่มีประชากรสัตว์เลี้ยงและปศุสัตว์ที่เพียงพอ
<b>ด้านปฏิบัติการ</b>	
SC5 การพัฒนาระบบข้อมูลสารสนเทศเพื่อพร้อมใช้ในการบริหารและตัดสินใจ	SA5 มีความพร้อมของบุคลากรและระบบสารสนเทศที่ได้รับการสนับสนุนจาก มข.และคณะฯ
SC6 การเพิ่มรายได้เพื่อการพึ่งพาตนเอง	SA6 มีความพร้อมทั้งเครื่องมือที่ทันสมัยและบุคลากรที่มีคุณภาพ
<b>ด้านทรัพยากรบุคคล</b>	
SC7 การบริหารขีดความสามารถและอัตรากำลังให้มีประสิทธิภาพ	SA7 มีแผนอัตรากำลังและมีระบบพัฒนาบุคลากรทุกสายอย่างต่อเนื่อง
<b>ด้านความรับผิดชอบต่อสังคม</b>	
SC8 การบริการวิชาการสุขภาพสัตว์ที่มุ่งเป้าเพื่อให้เกิดผลกระทบต่อสังคม (Social impact)	SA6 มีความพร้อมทั้งเครื่องมือที่ทันสมัยและบุคลากรที่มีคุณภาพ



### ความร่วมมือกับสถาบันการศึกษา

ลำดับ	ประเทศ	สถาบัน
1	China	College of Animal Science and Technology, Southwest University
2	Japan	Nippon Veterinary and Life Science University
3	Japan	Raguno Gakuen University
4	Japan	Faculty of Agriculture and Center of Animal Disease Control, University of Miyazaki
5	Taiwan	National Chung Hsing University
6	Lao PDR	Faculty of Agriculture, National University of Laos
7	Indonesia	Faulty of Veterinary Medicine, Airlangga University
8	Indonesia	Faculty of Veterinary Medicine, Gadjah Mada University
9	Sweden	Faculty of Veterinary Medicine and Animal Science, Swedish University of Agricultural Sciences
10	Norway	Norwegian Veterinary Institute
11	USA	University of Georgia
12	Canada	Laurentian University
13	Japan	Jichi Medical University
14	Taiwan	National Taiwan University

### ผลลัพธ์องค์กร

ตัววัด	หน่วยวัด	2561	2562	2563
7.1-1 ร้อยละของบัณฑิตมีงานทำในระยะเวลา 1 ปี	ร้อยละ	95.06	88.00	87.69
7.1-2 ร้อยละของนักศึกษาที่สอบผ่านใบประกอบวิชาชีพ (ปีการศึกษา)	ร้อยละ	95.29	98.81	93.75
7.1-3 ร้อยละของบัณฑิตมีงานทำในต่างประเทศภายในระยะเวลา 1 ปี	ร้อยละ	1.03	3.9	1.52
7.1-5 ร้อยละความพึงพอใจของนายจ้างที่มีต่อบัณฑิตทั้งทางด้านความสามารถเชิงวิชาชีพการสัตวแพทย์และคุณธรรม จริยธรรม	ร้อยละ	79.48	82.25	85.67
7.1-6 ร้อยละความพึงพอใจของนายจ้างต่อบัณฑิตระดับบัณฑิตศึกษา				
- ปริญญาโท	ร้อยละ	92.2	88.20	91.77
- ปริญญาเอก	ร้อยละ	81.4	89	90.25
7.2-1 ความพึงพอใจของผู้ปกครองปริญญาตรี	ร้อยละ	91.32	91.40	93.76

ตัววัด	หน่วยวัด	2561	2562	2563
7.2-2 ความพึงพอใจของนักศึกษา ป.ตรี ต่อการจัดการเรียนการสอน	ร้อยละ	87	83.80	85.22
7.2-3 ความพึงพอใจของนักศึกษา ป.โท ต่อการจัดการเรียนสอน	ร้อยละ	92.2	88.20	89.97
7.2-4 ความพึงพอใจของนักศึกษา ป.เอก ต่อการจัดการเรียนสอน	ร้อยละ	81.4	89	91.21
7.2-5 ความพึงพอใจของนักศึกษา ป.ตรี ต่อสิ่งสนับสนุนการเรียนรู้และการบริการต่างๆ	ร้อยละ	87.02	88.19	90.02
7.2-6 ความพึงพอใจของผู้เรียน ป.โทต่อสิ่งสนับสนุนการเรียนรู้และการบริการต่างๆ	ร้อยละ	80.16	85.23	90.66
7.2-7 ความพึงพอใจของผู้เรียน ป.เอก ต่อสิ่งสนับสนุนการเรียนรู้และการบริการต่างๆ	ร้อยละ	86.80	89.20	91.22
7.2-8 ความพึงพอใจของ นศ. ต่อการจัดการสภาพแวดล้อมของคณะ	ร้อยละ	88.67	85.7	89.65
7.2-11 ความพึงพอใจของศิษย์เก่าต่อกิจกรรมการสร้างความสัมพันธ์และให้บริการต่างๆ	ร้อยละ	91.00	92.51	91.16
7.2-21 ความพึงพอใจของผู้รับบริการโรงพยาบาลสัตว์	ร้อยละ	91.98	86.84	88.42
7.2-22 ความพึงพอใจของนักศึกษาและบุคลากรต่อการบริหารคณะ				
- นักศึกษา	ร้อยละ	90.91	87.94	89.96
- บุคลากร	ร้อยละ	62.04	89.95	91.23

## ผลการวิเคราะห์สภาพองค์กร (SWOT Analysis)

โครงการพัฒนาแผนกลยุทธ์ประจำปี พ.ศ.2564 วันที่ 1 เมษายน 2564

ณ ห้องประชุมสุนิรัตน์ เอี่ยมละมัย ชั้น 2 อาคารเชิดชัย รัตนเศรษฐากุล

โดยมีวิทยากรคือ ผศ.ดร.วีรพัฒน์ เศรษฐ์สมบูรณ์ สาขาวิชาวิศวกรรมอุตสาหกรรม คณะวิศวกรรมศาสตร์ และทีมงาน

ผลการวิเคราะห์สถานการณ์องค์กร

ด้านการผลิตบัณฑิต	
Strengths	Weaknesses
<ol style="list-style-type: none"> <li>1) คณะอยู่ในสถาบันการศึกษาที่มีชื่อเสียง</li> <li>2) มีข้อตกลงร่วมกัน (MOU) ทั้งในระดับหน่วยงาน/สถาบันในและต่างประเทศ</li> <li>3) มีโรงพยาบาลสัตว์สนับสนุนด้านการเรียนการสอนและการฝึกปฏิบัติจริงจากสัตว์ที่เข้ารับบริการ</li> <li>4) คณะตั้งอยู่ในพื้นที่ที่มีประชากรสัตว์เลี้ยงและปศุสัตว์มากพอที่จะสนับสนุนทั้งด้านการเรียนการสอนและการวิจัย</li> <li>5) หลักสูตร สพ.บ ยังเป็นที่ต้องการเข้าเรียนเสมอ</li> <li>6) มีทุนสนับสนุนการศึกษาในระดับบัณฑิตศึกษา</li> <li>7) มีคณาจารย์ที่มีความเชี่ยวชาญเฉพาะทางที่หลากหลาย (Upskills/Reskills)</li> <li>8) บัณฑิตมีความพร้อมในการทำงาน</li> <li>9) มีกิจกรรมพัฒนานักศึกษาที่หลากหลาย ครอบคลุมตามคุณลักษณะบัณฑิตที่พึงประสงค์</li> </ol>	<ol style="list-style-type: none"> <li>1) ในช่วง 10 ปีข้างหน้า บุคลากรสายผู้สอนจะเกษียณอายุราชการเกินครึ่งหนึ่ง แต่แผนอัตรากำลังยังไม่ชัดเจน</li> <li>2) การจัดการเรียนการสอนยังขาดการปรับปรุงแก้ไขตามผลสะท้อนจากการทวนสอบภายใน</li> <li>3) ความร่วมมือด้านวิชาชีพกับภาคเอกชนหรืออุตสาหกรรมยังน้อย (ไม่เป็นที่รู้จักของบุคคลทั่วไปในวงกว้าง)</li> <li>4) การจัดแบ่งภาระงาน TOR ยังไม่เหมาะสม</li> <li>5) การประชาสัมพันธ์และสื่อสารองค์กรยังมีน้อย</li> <li>6) คณะยังไม่มีหลักสูตรสัตว์แพทย์ฝึกหัด 1 ปี (Internship) ซึ่งมีผลต่อการรับนักศึกษาในระดับ ป.ชั้นสูง</li> <li>7) ผู้เข้าศึกษาในระดับบัณฑิตศึกษาน้อยกว่าเป้าหมายที่ตั้งไว้</li> <li>8) การสำเร็จการศึกษาของบัณฑิตศึกษาไม่เป็นไปตามกำหนดเวลาของหลักสูตร</li> </ol>
Opportunities	Threats
<ol style="list-style-type: none"> <li>1) ตลาดงานยังมีความต้องการบัณฑิตสัตวแพทย์</li> <li>2) นโยบายในระดับมหาวิทยาลัยด้าน Education Transformation และการส่งเสริมการศึกษาดลอดชีวิต</li> <li>3) การรับรองมาตรฐานสากลให้เป็นที่ยอมรับในระดับนานาชาติ</li> <li>4) ความร่วมมือกับสมาคมศิษย์เก่าที่เอื้อต่อการพัฒนา</li> <li>5) มีกฎหมายที่เกี่ยวข้องที่เอื้อต่อการผลิตบัณฑิตสัตวแพทย์</li> <li>6) การประกอบวิชาชีพในภูมิภาคอาเซียน</li> <li>7) มีกิจกรรมสาธารณะด้านสัตวแพทย์ที่เปิดโอกาสให้นักศึกษาเข้าไปร่วมบำเพ็ญประโยชน์</li> </ol>	<ol style="list-style-type: none"> <li>1) มีสถาบันการศึกษาที่ผลิตสัตวแพทย์เพิ่มขึ้น</li> <li>2) การระบาดของ COVID-19 มีผลต่อการเรียนการสอน</li> <li>3) ภาวะเศรษฐกิจตกต่ำทั้งในระดับประเทศและระดับโลก</li> <li>4) การเกิดโรคระบาดที่สำคัญในปศุสัตว์ที่ส่งผลต่อการฝึกงานของนักศึกษาในฟาร์ม</li> <li>5) อัตราการลดลงของจำนวนประชากร</li> </ol>

ด้านการศึกษาต่อเนื่องและบริการวิชาการ

Strengths	Weaknesses
<ol style="list-style-type: none"> <li>1) มีสัตว์ป่วยเข้ารับการรักษาจำนวนมากและมีความหลากหลาย</li> <li>2) เป็นศูนย์รวมบุคลากรที่มีความพร้อม และมีศักยภาพ ในด้านการบริการวิชาการ</li> <li>3) มีโรงพยาบาลสัตว์ที่สามารถรองรับการส่งต่อสัตว์ป่วย ในภาคตะวันออกเฉียงเหนือและประเทศเพื่อนบ้าน</li> <li>4) มีการบริการวิชาการอย่างต่อเนื่อง</li> <li>5) มีศูนย์สนับสนุนการชันสูตรโรควินิจฉัยโรคในปศุสัตว์ได้</li> </ol>	<ol style="list-style-type: none"> <li>1) นโยบายของผู้บริหารและแผนงานด้านการศึกษาต่อเนื่องและการบริการวิชาการ</li> <li>2) ขาดการวางแผนอัตรากำลังบุคลากรในอนาคต</li> <li>3) เครื่องมือและอุปกรณ์ทางการแพทย์มีอายุการใช้งานนาน ล้าสมัยและขาดการจัดการและบำรุงรักษาอย่างมีประสิทธิภาพ</li> <li>4) ขาดแคลนบุคลากรสายสนับสนุน โดยเฉพาะตำแหน่งผู้ช่วยสัตวแพทย์ทั้งทางด้านปริมาณและคุณภาพ</li> <li>5) การเติบโตในสายงานอาชีพไม่ชัดเจน เช่น นายสัตวแพทย์ที่ได้รับการอนุมัติบัตรแล้วควรมีค่าตอบแทนเพิ่มขึ้น</li> <li>6) การจัดเก็บข้อมูลสารสนเทศในด้านการบริการวิชาการไม่เป็นระบบ</li> <li>7) การประชาสัมพันธ์ผ่านสื่อสังคมออนไลน์ต่างๆ</li> <li>8) ขาดแผนการดำเนินงานด้านบริการวิชาการที่ชัดเจน ต่อเนื่องและครอบคลุมในทุกมิติ</li> <li>9) ขาดระบบการติดตามผลกระทบและความสำเร็จของโครงการ ทำให้ขาดโอกาสในการให้บริการอย่างต่อเนื่อง</li> <li>10) ขาดการกำกับติดตามผลสำเร็จ ทำให้การมองโอกาสในการให้บริการไม่เต็มที่และไม่ต่อเนื่อง</li> </ol>
Opportunities	Threats
<ol style="list-style-type: none"> <li>1) สังคมมีการเลี้ยงสัตว์มากขึ้นทั้งด้านปศุสัตว์และสัตว์เลี้ยง ทำให้การบริการด้านวิชาชีพสัตวแพทย์มีความสำคัญ และได้รับการยอมรับมากขึ้น</li> <li>2) ตลาดปศุสัตว์ โดยเฉพาะโค แพะ แกะ มีความต้องการสูงมากขึ้นใน 3-5 ปีข้างหน้า</li> <li>3) การใช้สื่อออนไลน์ทำให้มีการเข้าถึงการบริการวิชาการมากขึ้นรวมทั้งการให้บริการสู่ภายนอกมากยิ่งขึ้น</li> <li>4) ภาวะโรคอุบัติใหม่ โรคระบาดต่าง ๆ ทำให้มีความต้องการองค์ความรู้ทางด้านวิชาการจากผู้เชี่ยวชาญมากขึ้น</li> <li>5) ความต้องการด้านการศึกษาต่อเนื่องยังมีสูง</li> </ol>	<ol style="list-style-type: none"> <li>1) ภาวะเศรษฐกิจยังอยู่ในช่วงไม่มีแนวโน้มดีขึ้น</li> <li>2) ปัญหาเศรษฐกิจที่กระทบกับรายได้ของประชาชน</li> <li>3) มีโรงพยาบาลสัตว์ให้บริการทั้งรัฐและเอกชนเพิ่มขึ้นในพื้นที่ใกล้เคียง</li> <li>4) มีการจัดอบรม CE เพิ่มขึ้นจากหน่วยงานอื่น ๆ</li> <li>5) งบประมาณและนโยบายการรับบุคลากรใหม่เพิ่มเติมทดแทน</li> </ol>

ด้านการวิจัย

Strengths	Weaknesses
<ol style="list-style-type: none"> <li>มีบุคลากรที่มีความรู้ มีความสามารถด้านการวิจัยในสาขาวิชาต่าง ๆ ด้าน สัตวแพทย์</li> <li>มีโรงพยาบาลสัตว์ อุปกรณ์และเครื่องมือที่ได้มาตรฐานและมีจำนวนมาก เพียงพอในการทำวิจัยระดับต่างๆ</li> <li>อยู่ในพื้นที่ที่มีการเลี้ยงสัตว์จำนวนมาก สามารถนำมาเป็นการวิจัยเพื่อ พัฒนาพื้นที่ได้เป็นอย่างดี</li> <li>มีเครือข่ายการวิจัยทั้งในสถาบันการศึกษาและภาคเอกชน ทั้งภายในและ ต่างประเทศ</li> <li>มีความพร้อมด้านงบประมาณสนับสนุนการวิจัยและมีกลุ่มวิจัย</li> <li>มีผลงานตีพิมพ์ทางวารสารวิชาการที่มีคุณภาพ</li> <li>มีผลงานสิทธิบัตร/อนุสิทธิบัตรด้านสุขภาพ</li> </ol>	<ol style="list-style-type: none"> <li>ปริมาณและคุณภาพของนักศึกษาระดับบัณฑิตศึกษาลดลงส่งผลให้ปริมาณและคุณภาพงานวิจัยและงาน นวัตกรรมลดลง</li> <li>ลักษณะงาน การวิเคราะห์งาน และลักษณะเฉพาะของตำแหน่งงานที่สนับสนุนการทำวิจัยยังขาดความชัดเจน</li> <li>เจ้าหน้าที่สายสนับสนุนบางส่วนยังไม่เข้าใจและขาดความถนัดในการทำวิจัย ส่งผลให้การทำงานระหว่างสาย อาจารย์และสายสนับสนุนยังไม่บูรณาการสอดคล้องเกื้อหนุนกัน ขาดความร่วมมือ บรรยากาศในการทำวิจัย และความกระตือรือร้นในการทำวิจัยร่วมกัน สายอาจารย์และสายสนับสนุนมีโอกาสนในการทำวิจัยร่วมกันน้อย มาก ยังขาดนโยบายที่ชัดเจนในการสนับสนุนให้บุคลากรทุกสายงานทำวิจัย</li> <li>งบประมาณสนับสนุนด้านการวิจัยของคณะกระจุกตัวที่ผู้ที่มีความเชี่ยวชาญเฉพาะกลุ่มขาดการส่งเสริมให้ อาจารย์รุ่นใหม่</li> <li>ขาดการรวมกลุ่มคณาจารย์ในลักษณะ Research Program เพื่อแก้ไขปัญหาเชิงพื้นที่</li> <li>ครุภัณฑ์ อุปกรณ์ และเครื่องมือที่ใช้ในการทำวิจัยยังไม่มีการใช้งานร่วมกัน</li> <li>ผลงานวิจัยมีจำนวนมากแต่ขาดการนำไปใช้ประโยชน์เชิงพาณิชย์</li> <li>การประเมินผลลัพธ์การดำเนินงานของคณะไม่ได้นำมาใช้ในการปรับปรุงแก้ไขการบริหารจัดการด้านการวิจัย</li> </ol>
Opportunities	Threats
<ol style="list-style-type: none"> <li>รัฐบาลส่งเสริมการศึกษาต่อเนื่องทุกช่วงวัย ทำให้การสอนการวิจัย ยังมี ความสำคัญต่อเนื่อง</li> <li>ประชาชนสนใจในเรื่องสุขภาพสัตว์มากขึ้น</li> <li>เทคโนโลยีที่ทันสมัยส่งผลให้ช่องทางในการศึกษาหลากหลาย</li> <li>แนวโน้มการบริโภคอาหารปลอดภัยทำให้การวิจัยด้านอาหารปลอดภัยมี มากขึ้น คณะสัตวแพทยศาสตร์มีบทบาทในการทำวิจัยเรื่องอาหาร ปลอดภัย</li> <li>เกิดโรคอุบัติการณ์ใหม่มากขึ้นทำให้มีโอกาสในการทำวิจัยเพิ่มขึ้น</li> </ol>	<ol style="list-style-type: none"> <li>มีสถาบันการศึกษาที่เปิดสอนด้านสัตวแพทย์เพิ่มขึ้น</li> <li>ผู้เรียนมีทางเลือกในการศึกษามากขึ้น</li> <li>ทัศนคติผู้เรียนสัตวแพทย์ในระดับปริญญาตรีไม่นิยมศึกษาต่อส่งผลให้มีนักศึกษาในระดับบัณฑิตลดน้อยลงและ คุณภาพลดลงด้วย</li> <li>การลดการสนับสนุนงบประมาณด้านการวิจัยส่งผลให้การแข่งขันด้านการวิจัยสูงขึ้น</li> <li>ขั้นตอนการขอจรรยาบรรณในการวิจัยในสัตว์มีขั้นตอนและระยะเวลาเพิ่มมากขึ้น</li> </ol>

ด้านภูมิปัญญา ศิลปวัฒนธรรม	
Strengths	Weaknesses
<ol style="list-style-type: none"> <li>1. ประเพณีทำบุญสัตว์ทดลอง เพื่ออุทิศบุญกุศลให้แก่สัตว์ทดลอง</li> <li>2. คณะให้ความสำคัญและมีงบประมาณ สนับสนุนกิจกรรมต่างๆ และส่งเสริมวัฒนธรรมตามประเพณี</li> </ol>	<ol style="list-style-type: none"> <li>1. บุคลากร นักศึกษาให้ความสำคัญและร่วมกิจกรรมประเพณี วัฒนธรรมต่างๆ น้อย</li> </ol>
Opportunities	Threats
<ol style="list-style-type: none"> <li>1. ตั้งอยู่ในพื้นที่ที่หลากหลายภูมิปัญญา วัฒนธรรม</li> <li>2. การใช้พืชสมุนไพรในการบำบัด รักษาสัตว์</li> </ol>	<ol style="list-style-type: none"> <li>1. การเกิดโรคระบาดใหม่ที่ไม่สามารถปฏิสัมพันธ์ระหว่างคนมีผลกระทบต่อกิจกรรมการดำเนินงานมีข้อจำกัดเป็นอุปสรรคต่อการทำงาน</li> </ol>

ด้านการบริหารจัดการองค์กร	
Strengths	Weaknesses
<ol style="list-style-type: none"> <li>1. บุคลากรมีความรู้ ทักษะ ความชำนาญ</li> <li>2. มีงบประมาณเพียงพอและมีแนวโน้มเพิ่มขึ้นทุกปี</li> <li>3. คณะมีประกาศ ระเบียบ ข้อบังคับ สนับสนุนการบริหารจัดการองค์กร เช่น กองทุน 30 ปี คลินิกนอกเวลา เป็นต้น</li> </ol>	<ol style="list-style-type: none"> <li>1. ขาดการนำข้อมูลสารสนเทศมาใช้ในการบริหารจัดการองค์กรเพื่อเพิ่มประสิทธิภาพและเกิดประสิทธิผล</li> <li>2. การมีส่วนร่วมของบุคลากรในองค์กรน้อย ได้แก่ การรับฟังความคิดเห็น การมีส่วนร่วมในการปฏิบัติงาน ทำกิจกรรมต่าง ๆ ช่องว่างในการสื่อสารองค์กร</li> <li>3. บุคลากรอยู่ใน comfort zone มากเกินไป</li> <li>4. บุคลากรบางส่วนไม่มีแรงจูงใจที่เพียงพอในการพัฒนาทักษะในการทำงาน เช่น ด้านเทคโนโลยีสารสนเทศ</li> <li>5. ไม่ดำเนินงานตามแผนที่วางไว้ ได้แก่ การจัดสัมมนา เป็นต้น</li> </ol>
Opportunities	Threats
<ol style="list-style-type: none"> <li>1. การนำเทคโนโลยีมาช่วยในการบริหารจัดการองค์กรที่หลากหลาย ได้แก่ social media, Big Data เป็นต้น</li> <li>2. นโยบายมหาวิทยาลัยในการใช้ OKR ช่วยการกำหนดเป้าหมายของคณะสอดคล้องกับมหาวิทยาลัย</li> </ol>	<ol style="list-style-type: none"> <li>1. กฎ ระเบียบ ข้อกฎหมายที่เกี่ยวข้องด้านสิ่งแวดล้อม ด้านสัตว์พาหะ ส่งผลต่อการดำเนินงานในภาพรวมของคณะ</li> <li>2. โรคระบาด Covid19 โรคอุบัติใหม่ มีผลกระทบต่อการบริหารจัดการองค์กร</li> </ol>

## ภาคผนวก



## คณะสัตวแพทยศาสตร์ มข. โครงการพัฒนาแผนกลยุทธ์ประจำปี พ.ศ.2564

### หัวข้อการวิเคราะห์จุดแข็ง จุดอ่อน โอกาสและภาวะคุกคามขององค์กร

วันที่ 1 เมษายน 2564 เวลา 13.00–17.00 น. ณ ห้องประชุมสุนิรัตน์ เอี่ยมละมัย ชั้น 2 อาคารเขตรักษาพันธุ์สัตว์ป่าห้วยขาแข้ง คณะสัตวแพทยศาสตร์ มหาวิทยาลัยขอนแก่น ได้จัดโครงการพัฒนาแผนกลยุทธ์ประจำปี พ.ศ.2564 “หัวข้อการวิเคราะห์จุดแข็ง จุดอ่อน โอกาสและภาวะคุกคามขององค์กร (SWOT Analysis)” โดยมีวัตถุประสงค์เพื่อให้การวางแผนด้านกลยุทธ์ของคณะเป็นไปอย่างมีประสิทธิภาพและประสิทธิผล ตลอดจนดำเนินการด้านพัฒนาคุณภาพให้บรรลุตามวัตถุประสงค์เชิงกลยุทธ์ โดยให้บุคลากรของคณะทุกคน ได้มีส่วนร่วมในการบริหารองค์กรและมีส่วนร่วมในการวิเคราะห์วิเคราะห์จุดแข็ง จุดอ่อน โอกาสและภาวะคุกคาม ขององค์กร ซึ่งได้รับเกียรติจาก โดยมี ผศ.ดร.วิวัฒน์ เศรษฐ์สมบูรณ์ สาขาวิชาวิศวกรรมอุตสาหการ คณะวิศวกรรมศาสตร์ พร้อมด้วยคุณเกรียงศักดิ์ ภูศรีโสม ดร.อนุวรรตน์ ศรีสวัสดิ์ และดร.สรินญา ถัทธิธีระสุวรรณ จากสถาบันวิจัยยุทธศาสตร์และประสานความร่วมมือเพื่อพัฒนาภาคตะวันออกเฉียงเหนือ เป็นวิทยากรในการถ่ายทอดองค์ความรู้ในการวิเคราะห์จุดแข็ง จุดอ่อน โอกาสและภาวะคุกคามขององค์กร และการจัดโครงการครั้งนี้ยังได้รับเกียรติจาก รศ.น.สพ.ดร.ชูชาติ กมลเลิศ คณบดี เป็นประธานกล่าวเปิดงาน และได้รับความสนใจจากบุคลากรคณะเข้าร่วมโครงการเป็นจำนวนมาก





ผลการวิเคราะห์สภาพองค์กร (SWOT Analysis) ประจำปี 2564  
คณะสัตวแพทยศาสตร์ มหาวิทยาลัยขอนแก่น



คณะสัตวแพทยศาสตร์ มหาวิทยาลัยขอนแก่น  
(Faculty of Veterinary Medicine, Khon Kaen University)

123 หมู่ที่ 16 ถนนมิตรภาพ อำเภอเมือง จังหวัดขอนแก่น 40002  
โทรศัพท์ : 0-4320-2404 และ 081-6621170 โทรสาร : 0-4320-2404  
<http://vet.kku.ac.th/>