



วารสารสัตวแพทยศาสตร์ มข.

KKU Veterinary Journal

คำแนะนำสำหรับผู้เขียน

นโยบายการบรรณาธิการ (Editorial policies)

วารสารสัตวแพทยศาสตร์ มข. หรือ KKU Veterinary Journal จัดทำโดยคณะสัตวแพทยศาสตร์ มหาวิทยาลัยขอนแก่น เพื่อเป็นสื่อในการเผยแพร่ผลงานทางวิชาการ การค้นคว้าวิจัยทางสัตวแพทยศาสตร์ และสาขาวิชาที่เกี่ยวข้อง เช่น สัตวศาสตร์และชีวเวชศาสตร์ โดยใช้ระบบผู้ทรงคุณวุฒิภายนอกพิจารณาผลงานเพื่อตีพิมพ์เผยแพร่ (peer review) สำนักงานคณะกรรมการการอุดมศึกษา (สกอ.) ได้รับรองให้เป็นวารสารวิชาการระดับชาติ สาขาวิทยาศาสตร์และเทคโนโลยี ผู้เขียนสามารถส่งต้นฉบับ (Manuscript) ของผลงานทางวิชาการที่ต้องการตีพิมพ์มายังกองบรรณาธิการ โดยต้องปฏิบัติตามคำแนะนำการเตรียมต้นฉบับอย่างเคร่งครัด เพื่อความสะดวกและรวดเร็วในกระบวนการพิจารณาผลงาน ดังนั้นผู้เขียนควรอ่านคำแนะนำสำหรับผู้เขียนอย่างละเอียด หรือถ้ามีข้อสงสัยประการใดให้ติดต่อบรรณาธิการของวารสารโดยตรง เกณฑ์การพิจารณาด้านฉบับเพื่อตีพิมพ์จะใช้เกณฑ์มาตรฐานวารสารระดับชาติ สาขาวิทยาศาสตร์และเทคโนโลยี ของ สกอ. เช่น ผลงานทางวิชาการของบุคคลากรภายในคณะฯ จะมีคณะกรรมการพิจารณาเป็นผู้ทรงคุณวุฒิภายนอกทั้งหมด

นอกจากนี้ เพื่อให้การตีพิมพ์ผลงานทางวิชาการ เป็นไปตามมาตรฐานของคณะกรรมการนานาชาติของบรรณาธิการวารสารด้านการแพทย์ (International Committee of Medical Journal Editors) วารสารสัตวแพทยศาสตร์ มข. จึงให้ผู้เขียนเตรียมต้นฉบับเป็นไปตามคู่มือ Uniform Requirements for Manuscripts Submitted to Biomedical Journals: Writing and Editing for Biomedical Publication ต้นฉบับที่ส่งมาให้พิจารณาลงพิมพ์ในวารสาร ต้องได้รับการรับรองจากผู้เขียนร่วมทุกท่าน ต้นฉบับหรือบางส่วนของต้นฉบับต้องไม่เคยตีพิมพ์มาก่อนหรือกำลังอยู่ระหว่างการพิจารณาเพื่อลงตีพิมพ์ในวารสารหรือหนังสืออื่น ยกเว้นการตีพิมพ์บทความที่มีความยาวไม่เกิน 250 คำ ผลงานทางวิชาการที่ตีพิมพ์ในวารสารสัตวแพทยศาสตร์ มข. แล้วถือว่าเป็นลิขสิทธิ์ของวารสารสัตวแพทยศาสตร์ มข.

คุณสมบัติการเป็นผู้เขียน (Authorship)

บุคคลที่มีชื่อในฐานะเป็นผู้เขียนในผลงานทางวิชาการที่ต้องการตีพิมพ์ ควรจะมีคุณสมบัติครบทั้ง 3 ข้อ ดังนี้

- 1) มีส่วนร่วมอย่างเด่นชัดในผลงานนั้น ได้แก่ การกำหนดกรอบแนวคิดและออกแบบ การค้นคว้าหรือ เก็บรวบรวมข้อมูลที่สำคัญ การวิเคราะห์และการแปลผลข้อมูลการศึกษาหรือวิจัย
- 2) มีส่วนสำคัญในการร่างและแก้ไขต้นฉบับในเนื้อหาสำคัญที่ต้องใช้ความรู้
- 3) มีโอกาสที่จะรับทราบและมีส่วนร่วมในกระบวนการแก้ไขต้นฉบับในขั้นตอนต่าง ๆ และให้การรับรองต้นฉบับก่อนการตีพิมพ์

บุคคลที่มีส่วนรับผิดชอบเกี่ยวกับการหาทุนวิจัย การเก็บรวบรวมข้อมูล หรือให้คำปรึกษาทั่วไปเพียงอย่างเดียว ไม่ถือว่าเป็นผู้เขียน

กิตติกรรมประกาศ (Acknowledgements)

เป็นส่วนที่ให้ระบุชื่อบุคคลที่มีส่วนร่วมในงานวิจัยแต่มีคุณสมบัติการเป็นผู้เขียนไม่ครบถ้วนสามารถระบุเป็นผู้ให้การสนับสนุน (Contributors) และอาจจะระบุหน้าที่ในการให้การสนับสนุน ตัวอย่างเช่น ผู้ให้ความช่วยเหลือเฉพาะทางด้านเทคนิค ผู้ให้ความช่วยเหลือในการเขียน และหัวหน้างานที่ให้การสนับสนุนโดยทั่วไป นอกจากนี้ผู้เขียนต้องระบุแหล่งทุนทั้งหมดที่ให้การสนับสนุนไว้ในส่วนนี้ด้วย

การใช้สัตว์ในการศึกษาหรือทดลอง

ในกรณีที่มีการใช้สัตว์มีชีวิตในการศึกษาหรือการทดลอง ต้องได้รับอนุญาตจากคณะกรรมการจรรยาบรรณการใช้สัตว์ทดลองของสถาบันที่ผู้เขียนสังกัด ถ้าสถาบันที่ผู้เขียนสังกัดไม่มีคณะกรรมการจรรยาบรรณการใช้สัตว์ทดลอง ให้ระบุว่าได้ปฏิบัติตามแนวทางปฏิบัติเกี่ยวกับจรรยาบรรณการใช้สัตว์ สภาวิจัยแห่งชาติ (<http://www.nrct.go.th/~animal/guide2.htm>) หรือไม่ ถ้าสัตว์ถูกปรานีฆาต (Euthanasia) ผู้เขียนต้องระบุวิธีที่ใช้ในการทำปรานีฆาตไว้ในส่วนของวัสดุอุปกรณ์และวิธีการศึกษาให้ชัดเจน

สไตล์การเขียนโดยทั่วไป

ต้นฉบับภาษาไทย ควรใช้ถ้อยคำและศัพท์ภาษาไทยให้มากที่สุดเท่าที่จะทำได้ โดยใช้ตามพจนานุกรมศัพท์แพทยศาสตร์อังกฤษ-ไทย ฉบับราชบัณฑิตยสถานเป็นบรรทัดฐาน และศัพท์บัญญัติวิชาการในสาขาอื่น ๆ ที่เกี่ยวข้อง เพื่อความสะดวกผู้เขียนอาจตรวจสอบศัพท์บัญญัติออนไลน์ของราชบัณฑิตยสถานได้ที่ <http://rirs3.royin.go.th/coinages/webcoinage.php> คำศัพท์ภาษาอังกฤษที่บัญญัติเป็นภาษาไทยแล้ว แต่ยังไม่เป็นที่ทราบกันแพร่หลาย หรือแปลแล้วเข้าใจยาก ให้ใส่ภาษาเดิมกำกับไว้ในวงเล็บหรือถ้ายังไม่เป็นศัพท์บัญญัติ อนุโลมให้ใช้ภาษาอังกฤษได้ โดยการเขียนทับศัพท์ภาษาอังกฤษตามหลักของราชบัณฑิตยสถาน ยาและสารเคมีให้ตรวจสอบการสะกดที่ถูกต้องจาก *USP Dictionary of USAN* และ *International Drug Name* ชื่อการพิมพ์ชื่อวิทยาศาสตร์ของจุลชีพ พืชหรือสัตว์ ให้ใช้ตามประมวลนามศาสตร์สากล (International code of nomenclature) ทำให้เด่นชัดแตกต่างจากการพิมพ์ข้อความอื่น ๆ โดยพิมพ์ด้วยตัวเอน ผลิตภัณฑ์ เครื่องมือ และยา ควรใช้ชื่อสามัญ หรือให้คำจำกัดความ ชื่อการค้าอาจใช้ในกรณีที่เป็นผลิตภัณฑ์ เครื่องมือ หรือยาที่เฉพาะ และมีผลสำคัญต่อการศึกษา

ควรใช้ตัวย่อให้น้อยที่สุด ยกเว้นเป็นตัวย่อมาตรฐานและหน่วยของการวัด ตัวย่อที่ปรากฏเฉพาะในรูปภาพ หรือตาราง ให้ระบุขยายความในคำอธิบายประกอบรูปภาพหรือตาราง ในการเขียนต้นฉบับภาษาอังกฤษ ไม่ควรใช้ตัวย่อขึ้นต้นประโยค ยกเว้นบางคำ เช่น ELISA, ACTH, EDTA, DNA, RNA ตัวย่อไม่ควรใช้ในชื่อเรื่อง ตัวย่อที่ใช้ครั้งแรกในบทความหรือในเนื้อหาต้องให้ชื่อเต็มก่อน แล้ววงเล็บตัวย่อ ครั้งต่อไปสามารถใช้ตัวย่อได้เลย หน่วยการวัดต่าง ๆ เช่น ความยาว ความสูง น้ำหนัก ปริมาตร ให้ใช้ระบบ SI Unit อุณหภูมิเป็นองศาเซลเซียส ความดันเลือดเป็นมิลลิเมตรปรอท

ประเภทผลงานที่ตีพิมพ์

งานวิจัย (Original research) เป็นผลงานจากการค้นคว้าทดลองหรือวิจัยทางวิชาการที่ผู้เขียนหรือกลุ่มผู้เขียนได้ค้นคว้าวิจัยด้วยตัวเอง

รายงานทางคลินิก (Clinical report) เป็นรายงานสัตว์ป่วยทางคลินิก อาจรวมถึงรายงานผลทางพยาธิวิทยา (Pathological report) สัตว์ป่วยที่รายงานอาจมีจำนวนเท่าใดก็ได้ แต่ต้องไม่เคยตีพิมพ์มาก่อน หรือทางคณะกรรมการพิจารณาเห็นประโยชน์ต่อวิชาการสัตวแพทย์

บทความปริทัศน์ (Review article) เป็นบทความทบทวนวิชาการ หรือบทความเทคนิค (Technical article) ที่เขียนอย่างกระชับในเนื้อหาและแสดงถึงความก้าวหน้าอย่างสำคัญ ซึ่งเกิดขึ้นในรอบ 5 ปีที่ผ่านมา และมีข้อมูลที่สามารถนำมาประยุกต์ใช้ในทางคลินิก โดยเรียบเรียงจากการตรวจเอกสารวิชาการในสาขานั้น ๆ

การศึกษาต่อเนื่องทางสัตวแพทย์ (Veterinary continuing education) เป็นคอลัมน์ประจำเพื่อสนับสนุนการเรียนรู้อย่างต่อเนื่องของผู้ประกอบวิชาชีพสัตวแพทย์ อาจมีได้หลายรูปแบบและในวารสารแต่ละฉบับอาจมีไม่ครบทุกรูปแบบ เช่น การตอบคำถามจากแบบฝึกหัด การอภิปรายกรณีตัวอย่างสัตว์ป่วย การปรับให้เป็นปัจจุบัน (Update) ในหัวข้อเรื่องทางคลินิก หรือประเด็นพิเศษ ที่คณะผู้จัดทำเห็นสมควร

การเตรียมต้นฉบับผลงานการวิจัย

ต้นฉบับจะเป็นภาษาไทยหรือภาษาอังกฤษก็ได้ พิมพ์บนกระดาษขาวเอ 4 โดยพิมพ์หน้าเดียว เว้นขอบกระดาษด้านซ้าย-บน 1.5 นิ้ว ด้านขวา-ล่าง 1 นิ้ว โดยความยาวของเรื่องพร้อมตารางและภาพประกอบรวมแล้วไม่เกิน 10 หน้า และใส่หมายเลขหน้าและหมายเลขบรรทัดกำกับไว้

เพื่อให้การดำเนินการจัดพิมพ์วารสารเป็นไปด้วยความสะดวกและรวดเร็ว โปรดจัดเตรียมไฟล์ต้นฉบับอิเล็กทรอนิกส์ บนแผ่น CD ข้อมูล พิมพ์ด้วยชนิดตัวอักษร Angsana UPC ขนาดตัวอักษร 16 โดยการบันทึกเอกสารส่วนที่เป็นเนื้อเรื่อง ด้วยโปรแกรม Microsoft word (window 95 หรือสูงกว่า) ผลงานทางวิชาการในส่วนที่เป็นรูปภาพ และ/หรือ ตาราง (ถ้ามี) ให้แยกไฟล์ต่างหาก และระบุโปรแกรม (software) ที่ใช้ในการสร้างภาพ และ/หรือตารางนั้นๆ

ผู้เขียนสามารถส่งโทรสาร ต้นฉบับได้ หรือส่งทาง e-mail (kkvetjournal@kku.ac.th) กรณีเร่งด่วนแล้วให้ส่งต้นฉบับจริงตามมาภายหลัง ไม่มีการส่งคืนต้นฉบับ ในกรณีที่ไม่ผ่านการพิจารณา แต่จะแจ้งให้ทราบ

การลำดับเรื่องควรเรียงดังนี้

หน้าที่ 1 (หน้านำ หรือ Title page) ประกอบด้วย

ชื่อเรื่อง (Title) ทั้งภาษาไทยและภาษาอังกฤษ ชื่อเรื่อง ควรสั้น กระชับ สื่อความหมายได้ชัดเจน และสอดคล้องกับเนื้อหาในเรื่อง ไม่ควรใช้คำย่อ ความยาวไม่ควรเกิน 100 ตัวอักษร ถ้าชื่อเรื่องยาวมาก อาจตัดเป็นชื่อเรื่องรอง (Subtitle) ควรหลีกเลี่ยงการใช้วลีที่ไม่จำเป็น เช่น “การศึกษา...” หรือ “การสังเกต...” หรือ “การทดลอง...”

ชื่อผู้เขียน (Authors) ระบุชื่อของผู้เขียนให้ครบทุกท่านทั้งภาษาไทย และภาษาอังกฤษ พร้อมสถานที่ทำงาน และผู้เขียนที่ให้การติดต่อ (Corresponding author) ให้กำกับด้วยเครื่องหมายดอกจัน และให้แยกรายละเอียดของสถานที่ติดต่อ หมายเลขโทรศัพท์ โทรสาร และ/หรือ e-mail address ให้ชัดเจนเพื่อความรวดเร็วในการติดต่อ

หน้าที่ 2 ประกอบด้วย

บทคัดย่อ (Abstract) บทความเป็นงานวิจัย ปรัชญา และรายงานทางคลินิก ให้เขียนในรูปแบบบทคัดย่อเชิงโครงสร้าง (Structured abstract) ประกอบด้วย: วัตถุประสงค์ วัสดุและวิธีการ ผลการศึกษา และข้อสรุป ควรเขียนสั้น ๆ ให้ครอบคลุมสาระสำคัญของเรื่องทั้งหมด มีทั้งภาษาไทยและภาษาอังกฤษ ไม่ควรเกิน 250 คำ และไม่ควรใช้คำย่อในบทคัดย่อ ต้นฉบับที่เป็นภาษาอังกฤษ ต้องส่งบทคัดย่อภาษาไทยด้วย

คำสำคัญ (Keywords) คำหรือข้อความสั้น ๆ ใส่ไว้ท้ายบทคัดย่อ เป็นหัวข้อเรื่องสำหรับทำดัชนีเรื่อง (Subject index) อาจใช้ Medical Subject Headings (MeSH) ของ U.S.A. National Library of Medicine เป็นแนวทางในการให้คำสำคัญ รวมกันแล้วไม่ควรเกิน 5 คำ มีทั้งภาษาไทย และภาษาอังกฤษ

หน้าที่ 3 และ หน้าต่อไป ประกอบด้วยหัวข้อต่อไป นี้ โดยพิมพ์ติดต่อกันตามลำดับ ยกเว้นผลการศึกษาในส่วนที่เป็นรูปภาพ กราฟ ตาราง และคำอธิบายประกอบ ซึ่งให้แยกและแนบไว้ในส่วนท้ายสุดของต้นฉบับ (ต่อจากเอกสารอ้างอิง) ให้ใส่หมายเลขบรรทัดและหมายเลขหน้าในเอกสารส่วนนี้ด้วย

บทนำ (Introduction) อธิบายถึงพื้นฐานที่มาและความสำคัญของปัญหาโดยมีข้อมูลที่เพียงพอสำหรับให้ผู้อ่านเข้าใจและแปรผลการศึกษาได้ และต้องทบทวนวรรณกรรมที่เกี่ยวข้องเฉพาะส่วนที่มีความสำคัญเท่านั้น นอกจากนี้ต้องระบุเหตุผล สมมุติฐานและวัตถุประสงค์ของการศึกษาให้ชัดเจน

วัสดุอุปกรณ์และวิธีการ (Materials and methods) แยกเป็น 2 หัวข้อใหญ่ **1) วัสดุอุปกรณ์** ให้บอกรายละเอียดและลักษณะเฉพาะ สิ่งที่น่ามาศึกษา เช่น ชนิดสัตว์ จำนวนสัตว์ เพศ น้ำหนัก อายุ เป็นต้น ถ้าใช้สัตว์ในการศึกษา ต้องระบุการได้รับการรับรองจากคณะกรรมการจริยบรรณการใช้สัตว์เพื่อการทดลองของสถาบันที่ผู้เขียนสังกัด **2) วิธีการ** เริ่มจากการอธิบายการออกแบบการศึกษาหรือการทดลอง (Study or experimental design) มีรายละเอียดเพียงพอที่ผู้อื่นสามารถทำตามได้ ถ้าเป็นวิธีการที่คิดค้นขึ้นใหม่ควรอธิบายโดยละเอียด แต่ถ้าเป็นวิธีการที่ทราบกันอยู่แล้วและมีผู้เคยตีพิมพ์มาก่อน ไม่ต้องอธิบายซ้ำแต่ควรเขียนแบบอ้างอิงและอธิบายเฉพาะส่วนที่ดัดแปลงหรือเพิ่มเติม พร้อมทั้งระบุแหล่งที่มาของยา หรือสารเคมี และวิธีวิเคราะห์ผลการศึกษาทางสถิติ ซึ่งรวมถึงการสรุปข้อมูล วิธีการทดสอบสมมุติฐาน และระดับนัยสำคัญทางสถิติ

ผลการศึกษา (Results) ควรรายงานผลการศึกษาลำดับหัวข้อที่อยู่ในการออกแบบการศึกษาอย่างชัดเจน ดูได้ง่าย ถ้าผลไม่ซับซ้อน ไม่มีตัวเลขมาก ให้บรรยายเป็นร้อยแก้ว ถ้ามีตัวเลขและตัวแปรมาก ควรใช้ตาราง กราฟ หรือแผนภูมิโดยไม่ต้องอธิบายตัวเลขซ้ำอีกในเนื้อเรื่อง ยกเว้นข้อมูลสำคัญ ๆ

วิจารณ์ (Discussion) เน้นในประเด็นหรือมุมมองที่ใหม่และสำคัญของการศึกษา ไม่ต้องอธิบายข้อมูลในรายละเอียดซ้ำในส่วนบทนำ วัตถุประสงค์และวิธีการ สำหรับการศึกษาก่อนที่เป็นการทดลอง การอภิปรายอาจเริ่มที่การสรุปสั้น ๆ ในประเด็นหลักที่ค้นพบ ให้อธิบายกลไก เหตุผล หรือตรรกะสำหรับสิ่งที่ค้นพบ เปรียบเทียบความเหมือนหรือแตกต่างกับการศึกษาอื่น ๆ ที่เกี่ยวข้อง ระบุข้อจำกัดของการศึกษา วิจารณ์ผลที่ไม่ตรงตามที่คาดหวังอย่างไม่ปิดบัง และระบุความสำคัญของสิ่งที่ค้นพบกับการศึกษาวิจัยต่อไปในอนาคตและต่อคลินิกปฏิบัติ

ข้อสรุป (Conclusion) ผลที่ได้ตรงตามวัตถุประสงค์ของการศึกษาหรือไม่ หลีกเลี่ยงการใช้ข้อความสรุปที่ไม่มีคุณภาพ เพราะข้อมูลที่มีอยู่ไม่เพียงพอที่จะสรุปได้แบบนั้น ควรเขียนอย่างย่อๆ โดยกล่าวถึงผลสรุปที่ได้จากการศึกษาทดลอง และคุณค่าของงาน เพื่อผู้อ่านจะได้เข้าใจง่ายขึ้น

กิตติกรรมประกาศ (Acknowledgement) ดูหลักเกณฑ์จากที่กล่าวถึงแล้วข้างต้น

เอกสารอ้างอิง (References) กรุณาดูหมายเหตุ (1)

คำบรรยายประกอบรูปภาพ ตาราง กรุณาดูหมายเหตุ (2)

การเตรียมรูปภาพ และตาราง กรุณาดูหมายเหตุ (3)

หมายเหตุ (1): การอ้างอิงเอกสาร (Citations)

การเขียนอ้างอิงเอกสารในบทความทางวิชาการทุกประเภท จำเป็นต้องมีการอ้างอิงไว้ทั้ง 2 ส่วน คือ ส่วนเนื้อเรื่อง และส่วนท้ายเรื่อง วารสารสัตวแพทยศาสตร์ มข. กำหนดให้การเขียนอ้างอิงเอกสารเป็นไปตามหลักเกณฑ์ของระบบแวนคูเวอร์ (Vancouver style) โดยบางส่วนได้ดัดแปลงให้เหมาะสมกับการนำมาใช้ในการอ้างอิงเอกสารที่เขียนเป็นภาษาไทย ซึ่งอาจมีลักษณะและข้อมูลบางอย่างแตกต่างจากเอกสารที่เขียนเป็นภาษาอังกฤษ

การอ้างอิงในส่วนเนื้อเรื่อง (In-text citations)

การอ้างอิงในส่วนเนื้อเรื่อง เป็นการบอกแหล่งที่มาของข้อมูลโดยการอ้างอิงลงไปในส่วนเนื้อเรื่อง ทำให้ทราบว่าข้อความในส่วนนั้นนำมาจากแหล่งใด โดยวารสารสัตวแพทยศาสตร์ มข. กำหนดให้ใช้การอ้างอิงแบบตัวเลข (Number style) โดยระบุหมายเลขของเอกสารที่ต้องการอ้างไว้ท้ายข้อความเพื่อบอกแหล่งที่มาของข้อความนั้น โดยการใส่หมายเลขไว้ในเครื่องหมาย [] เช่น [1] ในกรณีที่ต้องการอ้างอิงเอกสารหลาย ๆ ชิ้นสำหรับข้อมูลเดียวกัน ให้ใส่หมายเลขของเอกสารที่อ้างนั้นตามลำดับ โดยคั่นแต่ละหมายเลขด้วยเครื่องหมาย , เช่น [3, 5, 7, 9] ในกรณีที่ต้องการอ้างอิงเอกสารหลาย ๆ ชิ้นสำหรับข้อมูลเดียวกัน และเอกสารอ้างอิงเหล่านั้นมีหมายเลขทั้งที่ต่อเนื่องและไม่ต่อเนื่องกัน เช่น 1, 2, 3, 4, 5, 9 ให้ใช้เครื่องหมาย - คั่นระหว่างเอกสารหมายเลขเริ่มต้นและหมายเลขสุดท้ายในส่วนที่ต่อเนื่องกัน เขียนการอ้างอิงในเนื้อหาได้ดังนี้ [1-5, 9]

การอ้างอิงแบบตัวเลขนี้ ให้อ้างอิงโดยใส่ตัวเลขตามลำดับในเนื้อเรื่อง (Cited-order number) โดยเริ่มจากหมายเลข 1 2 3 4... ไปตามลำดับจนจบเรื่อง หากมีการอ้างซ้ำก็ให้ใส่หมายเลขเดิมซ้ำได้อีก รายการเอกสารอ้างอิงท้ายเล่มก็ให้จัดเรียงตามลำดับการอ้างอิงในเนื้อเรื่องเช่นเดียวกัน โดย

ไม่จำเป็นต้องจัดเรียงตามลำดับอักษรของชื่อผู้แต่ง บทความที่บรรณาธิการรับตีพิมพ์แล้วแต่ยังไม่เผยแพร่ให้ระบุ “กำลังพิมพ์” หลีกเลี่ยง “ติดต่อส่วนตัว” มาใช้อ้างอิง เว้นแต่มีข้อมูลสำคัญมากที่หาไม่ได้ทั่ว ๆ ไปให้ระบุชื่อ และวันที่ติดต่อในวงเล็บท้ายชื่อเรื่องที่อ้างอิง

การอ้างอิงส่วนท้ายเรื่อง (Reference citations)

การอ้างอิงส่วนท้ายเรื่อง เป็นการรวบรวมรายการเอกสารทั้งหมดที่ผู้เขียนได้ใช้อ้างอิงในส่วนเนื้อเรื่องของบทความที่เขียนนั้น ๆ โดยจัดเรียงตามลำดับการอ้างอิงในส่วนเนื้อเรื่อง รูปแบบการเขียนรายการเอกสารอ้างอิงในส่วนท้ายเรื่อง ตามแบบแวนคูเวอร์ มีหลักเกณฑ์ดังนี้

หลักทั่วไป

ชื่อผู้แต่ง

ผู้แต่งคนไทย แต่งเอกสารภาษาไทย ให้ใส่ชื่อและนามสกุลตามลำดับ โดยไม่ต้องใส่คำนำหน้าชื่อ ยศ ตำแหน่ง หรือคุณวุฒิ หากผู้แต่งมีบรรดาศักดิ์หรือฐานันดรศักดิ์ ให้กลับข้อความที่ระบุบรรดาศักดิ์หรือฐานันดรศักดิ์ไปไว้ข้างท้ายชื่อโดยคั่นด้วยเครื่องหมาย ,

ผู้แต่งชาวต่างประเทศ หรือผู้แต่งคนไทยที่แต่งเอกสารเป็นภาษาต่างประเทศ ให้ใส่ชื่อสกุลตามด้วยอักษรย่อของชื่อต้นและชื่อกลาง

ผู้แต่งที่เป็นบรรณาธิการ (editor) ให้ใส่คำว่า บรรณาธิการ หรือ editor หรือ editors ต่อท้ายชื่อโดยคั่นด้วยเครื่องหมาย, ส่วนผู้แต่งที่เป็นผู้รวบรวม (compiler) ให้ใส่คำว่า ผู้รวบรวม หรือ compiler หรือ compilers

ผู้แต่งที่เป็นนิติบุคคล ให้ใส่ชื่อนิติบุคคลตามที่ปรากฏในเอกสาร โดยเริ่มจากหน่วยงานย่อยไปหาหน่วยงานใหญ่ ตามลำดับ

ผู้แต่ง 2-6 คน ให้ใส่ชื่อผู้แต่งคนที่ 1 คั่นด้วยเครื่องหมาย , ตามด้วยชื่อผู้แต่งคนที่ 2 คั่นด้วยเครื่องหมาย , ตามด้วยชื่อผู้แต่งคนที่ 3 ไปเรื่อย ๆ ตามลำดับ แต่ไม่เกิน 6 คน

ผู้แต่งมากกว่า 6 คนขึ้นไป ให้ใส่ชื่อผู้แต่งคนที่ 1 คั่นด้วยเครื่องหมาย , ตามด้วยชื่อผู้แต่งคนที่ 2 คั่นด้วยเครื่องหมาย , ตามด้วยชื่อผู้แต่งคนที่ 3 ไปเรื่อย ๆ ตามลำดับจนถึงคนที่ 6 แล้วตามด้วยคำว่า และคณะ หรือ et al.

ชื่อเรื่อง

ชื่อวารสาร ชื่อสารานุกรม ชื่อการประชุม/สัมมนา

- ชื่อวารสารที่ตีพิมพ์บทความเป็นภาษาไทย ให้ใช้ชื่อเต็ม สำหรับชื่อวารสารภาษาอังกฤษ ให้ใช้ชื่อย่อตามรูปแบบของ ISSN international centre (<http://www.issn.org/en/node/88>) ถ้าเป็นวารสารวิชาการทางชีวเวชศาสตร์ อาจดูชื่อย่อวารสารเหล่านั้นได้จาก Unite State Nation Library of Medicine ที่ตีพิมพ์ใน Index Medicus ทุกปี หรือในเว็บไซต์ <http://www.nlm.nih.gov/tsd/serials/liji.html>

- ชื่อสารานุกรม และชื่อการประชุม/สัมมนา ให้ใส่ชื่อเต็มตามที่ปรากฏในเอกสาร

- สำหรับชื่อภาษาอังกฤษ ให้พิมพ์ตัวอักษรตัวแรกของคำสำคัญทุกคำเป็นตัวพิมพ์ใหญ่

ชื่อหนังสือ ชื่อบทความ ชื่อวิทยานิพนธ์

- ให้ใส่ชื่อเต็มตามที่ปรากฏในเอกสาร สำหรับชื่อเรื่องภาษาอังกฤษ ให้พิมพ์ตัวอักษรตัวแรกของคำแรกเป็นตัวพิมพ์ใหญ่ ส่วนคำอื่น ๆ ให้ขึ้นต้นด้วยตัวพิมพ์เล็ก ยกเว้นกรณีที่เป็นชื่อเฉพาะ

- ในกรณีที่มีชื่อเรื่องย่อ (sub-title หรือ two-part title) ให้ใส่เครื่องหมาย : คั่นระหว่างชื่อเรื่องและชื่อเรื่องย่อ

ข้อมูลเกี่ยวกับการพิมพ์

ข้อมูลเกี่ยวกับการพิมพ์ของวารสาร

- ใส่ข้อมูลปีพิมพ์ ปีที่ (volume) ฉบับที่ (number) และเลขหน้า ตามลำดับดังนี้ ปีพิมพ์; ปีที่(ฉบับที่): เลขหน้า.

ข้อมูลเกี่ยวกับการพิมพ์ของหนังสือ

- ครั้งที่พิมพ์ ให้ใส่ครั้งที่พิมพ์ตั้งแต่ครั้งที่ 2 ขึ้นไป หากมีข้อความระบุการปรับปรุงแก้ไข (revised) หรือการแก้ไขเพิ่มเติม (enlarged) ก็ให้ใส่ไว้ด้วย

- สถานที่พิมพ์ ให้ใส่ชื่อเมือง หรือชื่อจังหวัด ซึ่งเป็นสถานที่พิมพ์ตามที่ปรากฏในหนังสือ หากในหนังสือบอกชื่อเมืองไว้หลายชื่อ ให้ใส่ชื่อแรกเท่านั้น ในกรณีที่ต้องการระบุชื่อรัฐหรือเขตหรือแคว้นต่อจากชื่อเมือง ให้ใส่ไว้ในเครื่องหมาย () โดยใส่ชื่อเต็ม

- สำนักพิมพ์หรือโรงพิมพ์ ให้ใส่ชื่อสำนักพิมพ์หรือโรงพิมพ์ตามที่ปรากฏในหนังสือ หากมีทั้งชื่อสำนักพิมพ์และชื่อโรงพิมพ์ ให้ใส่ชื่อสำนักพิมพ์ ในกรณีที่สำนักพิมพ์เป็นหน่วยงานหรือองค์กรต่าง ๆ ให้ใส่ชื่อหน่วยงานหรือองค์กรนั้นเป็นสำนักพิมพ์

- ปีพิมพ์ ให้ใส่เลขระบุปี พ.ศ. (กรณีหนังสือภาษาไทย) หรือ ค.ศ. (กรณีหนังสือภาษาอังกฤษ) ที่พิมพ์หนังสือเล่มนั้นต่อจากสำนักพิมพ์โดยคั่นด้วยเครื่องหมาย ;

ข้อมูลเกี่ยวกับการพิมพ์ของสารานุกรม

- ใส่ข้อมูลระบุครั้งที่พิมพ์ สถานที่พิมพ์ สำนักพิมพ์ ปีที่พิมพ์ เล่มที่ (volume) และเลขหน้า ตามลำดับดังนี้

ครั้งที่พิมพ์. สถานที่พิมพ์: สำนักพิมพ์; ปีที่พิมพ์. เล่มที่; เลขหน้า.

ข้อมูลเกี่ยวกับการพิมพ์ของวิทยานิพนธ์

- ใส่ข้อมูลระดับของวิทยานิพนธ์และสาขาวิชาไว้ในเครื่องหมาย [] ตามด้วยสถานที่พิมพ์ ชื่อสถาบัน/มหาวิทยาลัย และปีที่พิมพ์ตามลำดับดังนี้ [วิทยานิพนธ์ปริญญา... สาขาวิชา...]. สถานที่พิมพ์: ชื่อสถาบัน/มหาวิทยาลัย; ปีที่พิมพ์.

ข้อมูลเกี่ยวกับการพิมพ์ของบทคัดย่อเอกสารจากฐานข้อมูลซีดีรอม

- ให้ใส่ข้อความ [บทคัดย่อ] หรือ [Abstract] ต่อท้ายชื่อเรื่อง ตามด้วยข้อมูลเกี่ยวกับการพิมพ์ตามวิธีการอ้างอิงเอกสารแต่ละประเภท แล้วจึงใส่ข้อความระบุวันเดือนปีที่อ้าง ชื่อฐานข้อมูลซีดีรอม และหมายเลขบทคัดย่อ ตัวอย่างบทคัดย่อบทความวารสารจากฐานข้อมูลซีดีรอม

ชื่อบทความ [บทคัดย่อ]. ชื่อวารสาร ปีพิมพ์; ปีที่ (ฉบับที่): เลขหน้า. [cited วันเดือนปีที่อ้าง]. Available from: ชื่อฐานข้อมูลซีดีรอม/หมายเลขบทคัดย่อ.

ข้อมูลเกี่ยวกับการพิมพ์ของเอกสารอินเทอร์เน็ต

- ให้ใส่ชื่อข้อมูลต่อจากชื่อเรื่องตามลำดับดังนี้

ชื่อเรื่อง [ออนไลน์ หรือ online]. ปีที่พิมพ์ของข้อมูล [cited วันเดือนปีที่อ้าง]. Available from: URL ที่อยู่ของแหล่งข้อมูล.

ตัวอย่างการเขียนรายการอ้างอิง

วารสารวิชาการ โดยทั่วไป ให้ลำดับดังนี้

ลำดับที่. ชื่อผู้เขียน. ชื่อเรื่อง. ชื่อวารสาร. ปีที่พิมพ์ เดือน วันที่;ปีที่ (ฉบับที่):หน้าแรก-หน้าสุดท้าย.

1. สุพจน์ อเนกวนิช, วีรศักดิ์ ตรียมงคลกุล, และพิภพ จาริกภากร. การศึกษาภาวะโรคคีโตซีสในโคนม. วิทยาลัยเกษตรศาสตร์ 2529; 10(1):65-73.

2. Halpern SD, Ubel PA, Caplan AL. Solid-organ transplantation in HIV-infected patients. N Engl J Med. 2002 Jul 25;347(4):284-7.

กรณีที่วารสารมีการใส่เลขหน้าอย่างต่อเนื่องตลอดทั้งปี เดือน วันที่ และฉบับที่ของวารสารอาจจะเว้นไม่ได้

3. Halpern SD, Ubel PA, Caplan AL. Solid-organ transplantation in HIV-infected patients. N Engl J Med. 2002;347:284-7.

กรณีที่ผู้เขียนมากกว่า 6 คน

4. Rose ME, Huerbin MB, Melick J, Marion DW, Palmer AM, Schiding JK, et al. Regulation of interstitial excitatory amino acid concentrations after cortical contusion injury. Brain Res. 2002;935(1-2):40-6.

กรณีผู้เขียนเป็นองค์กร

5. Diabetes Prevention Program Research Group. Hypertension, insulin, and proinsulin in participants with impaired glucose tolerance. Hypertension. 2002;40(5):679-86.

กรณีมีบุคคลร่วมกับองค์กรเป็นผู้เขียน

6. Vallancien G, Emberton M, Harving N, van Moorselaar RJ; Alf-One Study Group. Sexual dysfunction in 1,274 European men suffering from lower urinary tract symptoms. J Urol. 2003;169(6):2257-61.

กรณีที่ไม่ปรากฏชื่อผู้เขียน

7. 21st century heart solution may have a sting in the tail. BMJ. 2002;325(7357):184.

กรณีฉบับแทรก

- ฉบับแทรกประเภท *Volume with supplement*

8. Geraud G, Spierings EL, Keywood C. Tolerability and safety of frovatriptan with short- and long-term use for treatment of migraine and in comparison with sumatriptan. Headache. 2002;42 Suppl 2:S93-9.

- ฉบับแทรกประเภท *Issue with supplement*

9. Glauser TA. Integrating clinical trial data into clinical practice. Neurology. 2002;58(12 Suppl 7):S6-12.

- ฉบับแทรกประเภท *Volume with part*

10. Abend SM, Kulish N. The psychoanalytic method from an epistemological viewpoint. *Int J Psychoanal.* 2002;83(Pt 2):491-5.

- ฉบับแทรกประเภท *Issue with part*

11. Ahrar K, Madoff DC, Gupta S, Wallace MJ, Price RE, Wright KC. Development of a large animal model for lung tumors. *J Vasc Interv Radiol.* 2002;13(9 Pt 1):923-8.

- ฉบับแทรกประเภท *Issue with no volume*

12. Banit DM, Kaufer H, Hartford JM. Intraoperative frozen section analysis in revision total joint arthroplasty. *Clin Orthop.* 2002;(401):230-8.

กรณีการใส่เลขหน้าเป็นเลขโรมัน

13. Chadwick R, Schuklenk U. The politics of ethical consensus finding. *Bioethics.* 2002;16(2): iii-v.

กรณีระบุประเภทบทความ

14. Tor M, Turker H. International approaches to the prescription of long-term oxygen therapy [letter]. *Eur Respir J.* 2002;20(1):242.

15. Lofwall MR, Strain EC, Brooner RK, Kindbom KA, Bigelow GE. Characteristics of older methadone maintenance (MM) patients [abstract]. *Drug Alcohol Depend.* 2002;66 Suppl 1:S105.

ตำราหรือหนังสือ โดยทั่วไปให้ลำดับดังนี้

ลำดับที่. ชื่อผู้เขียน. ชื่อหนังสือ. ครั้งที่พิมพ์. เมืองที่พิมพ์. สำนักพิมพ์. ปีที่พิมพ์.

กรณีผู้เขียน เขียนทั้งเล่ม

16. Murray PR, Rosenthal KS, Kobayashi GS, Pfaller MA. *Medical microbiology.* 4th ed. St. Louis: Mosby; 2002.

กรณีหนังสือมีบรรณาธิการ

17. Gilstrap LC, Cunningham FG, VanDorsten JP, editors. *Operative obstetrics.* 2nd ed. New York: McGraw-Hill; 2002.

กรณีหนังสือมีบรรณาธิการและมีผู้เขียนอื่น

18. Breedlove GK, Schorfheide AM. *Adolescent pregnancy.* 2nd ed. Wiczorek RR, editor. White Plains (NY): March of Dimes Education Services; 2001.

กรณีองค์กรเป็นผู้เขียน

19. Royal Adelaide Hospital; University of Adelaide, Department of Clinical Nursing. *Compendium of nursing research and practice development, 1999-2000.* Adelaide (Australia): Adelaide University; 2001.

กรณีเป็นบทหนึ่งในหนังสือ

20. Meltzer PS, Kallioniemi A, Trent JM. Chromosome alterations in human solid tumors. In: Vogelstein B, Kinzler KW, editors. The genetic basis of human cancer. New York: McGraw-Hill; 2002. p. 93-113.

รายงานการประชุม สัมมนา โดยทั่ว ๆ ไปให้ลำดับดังนี้

ลำดับที่. ชื่อบรรณาธิการ, บรรณาธิการ. ชื่อเรื่อง. ชื่อการประชุม; วัน เดือน ปีประชุม; สถานที่จัดประชุม. เมืองที่พิมพ์: สำนักพิมพ์; ปีที่พิมพ์.

กรณี conference proceedings

21. Harnden P, Joffe JK, Jones WG, editors. Germ cell tumours V. Proceedings of the 5th Germ Cell Tumour Conference; 2001 Sep 13-15; Leeds, UK. New York: Springer; 2002.

กรณี conference paper

22. Christensen S, Oppacher F. An analysis of Kozãs computational effort statistic for genetic programming. In: Foster JA, Lutton E, Miller J, Ryan C, Tettamanzi AG, editors. Genetic programming. EuroGP 2002: Proceedings of the 5th European Conference on Genetic Programming; 2002 Apr 3-5; Kinsdale, Ireland. Berlin: Springer; 2002. p. 182-91.

รายงานการวิจัย พิมพ์โดยผู้ให้ทุน โดยทั่ว ๆ ไปให้ลำดับดังนี้

ลำดับที่. ชื่อผู้เขียน. ชื่อเรื่อง. เมืองที่พิมพ์: หน่วยงานที่พิมพ์/แหล่งทุน; ปีที่พิมพ์. เลขที่รายงาน.

23. Yen GG (Oklahoma State University, School of Electrical and Computer Engineering, Stillwater, OK). Health monitoring on vibration signatures. Final report. Arlington (VA): Air Force Office of Scientific Research (US), Air Force Research Laboratory; 2002 Feb. Report No.: AFRLSRBLTR020123. Contract No.: F496209810049.

วิทยานิพนธ์ โดยทั่ว ๆ ไปให้ลำดับดังนี้

ลำดับที่. ชื่อผู้เขียน. ชื่อเรื่อง [ประเภทปริญญา]. ภาควิชา คณะ. เมือง: มหาวิทยาลัย; ปีที่ได้ปริญญา.

24. Borkowski MM. Infant sleep and feeding: a telephone survey of Hispanic Americans [dissertation]. Mount Pleasant (MI): Central Michigan University; 2002.

บทความในหนังสือพิมพ์ โดยทั่ว ๆ ไปให้ลำดับดังนี้

ลำดับที่. ชื่อผู้เขียน. ชื่อเรื่อง. ชื่อหนังสือพิมพ์ วันเดือนปีที่พิมพ์; ส่วนที่ : เลขหน้า (เลขคอลัมน์).

25. Tynan T. Medical improvements lower homicide rate: study sees drop in assault rate. The Washington Post. 2002 Aug 12;Sect. A:2 (col. 4).

วีดิทัศน์ โดยทั่ว ๆ ไปให้ลำดับดังนี้

ลำดับที่. ชื่อเรื่อง [วีดิทัศน์]. เมืองที่ผลิต: แหล่งผลิต; ปีที่ผลิต.

26. Chason KW, Sallustio S. Hospital preparedness for bioterrorism [videocassette]. Secaucus (NJ): Network for Continuing Medical Education; 2002.

กฎหมาย

27. พระราชบัญญัติเครื่องสำอาง 2532. ประกาศกระทรวงสาธารณสุข ฉบับที่ 37 พ.ศ. 2532, ราชกิจจานุเบกษาเล่มที่ 106, ตอนที่ 129. (ลงวันที่ 15 สิงหาคม 2532).

28. Veterans Hearing Loss Compensation Act of 2002, Pub. L. No. 107-9, 115 Stat. 11 (May 24, 2001).

พจนานุกรม

29. พจนานุกรมราชบัณฑิตยสถาน พ.ศ. 2542. พิมพ์ครั้งที่ 1. กรุงเทพมหานคร: นานมีบุ๊คส์พับลิเคชั่นส์; 2546. หน้า 1,488.

30. Dorland's illustrated medical dictionary. 29th ed. Philadelphia: W.B. Saunders; 2000. Filamin; p. 675.

CD-ROM

31. Anderson SC, Poulsen KB. Anderson's electronic atlas of hematology [CD-ROM]. Philadelphia: Lippincott Williams & Wilkins; 2002.

บทความวารสารจากอินเทอร์เน็ต

32. Abood S. Quality improvement initiative in nursing homes: the ANA acts in an advisory role. Am J Nurs [serial on the Internet]. 2002 Jun [cited 2002 Aug 12];102(6):[about 3 p.]. Available from: <http://www.nursingworld.org/AJN/2002/june/Wawatch.htm>

เอกสารเฉพาะเรื่องจากอินเทอร์เน็ต (Monograph on the Internet)

33. Foley KM, Gelband H, editors. Improving palliative care for cancer [monograph on the Internet]. Washington: National Academy Press; 2001 [cited 2002 Jul 9]. Available from: <http://www.nap.edu/books/0309074029/html/>.

โฮมเพจหรือเว็บไซต์ (Homepage/Web site)

34. Cancer-Pain.org [homepage on the Internet]. New York: Association of Cancer Online Resources, Inc.; c2000-01 [updated 2002 May 16; cited 2002 Jul 9]. Available from: <http://www.cancer-pain.org/>.

บางส่วนของโฮมเพจหรือเว็บไซต์ (Part of a homepage/Web site)

35. American Medical Association [homepage on the Internet]. Chicago: The Association; c1995-2002 [updated 2001 Aug 23; cited 2002 Aug 12]. AMA Office of Group Practice Liaison; [about 2 screens]. Available from: <http://www.ama-assn.org/ama/pub/category/1736.html>

ฐานข้อมูลบนอินเทอร์เน็ต (Database on the Internet)

ฐานข้อมูลเปิด (Open database):

36. Who's Certified [database on the Internet]. Evanston (IL): The American Board of Medical Specialists. c2000 - [cited 2001 Mar 8]. Available from: <http://www.abms.org/newsearch.asp>

ฐานข้อมูลปิด (Closed database):

37. Jablonski S. Online Multiple Congenital Anomaly/Mental Retardation (MCA/MR) Syndromes [database on the Internet]. Bethesda (MD): National Library of Medicine (US). c1999 [updated 2001 Nov 20; cited 2002 Aug 12]. Available from: http://www.nlm.nih.gov/archive//20061212/mesh/jablonski/syndrome_title.html

บางส่วนของฐานข้อมูลบนอินเทอร์เน็ต (Part of a database on the Internet)

38. MeSH Browser [database on the Internet]. Bethesda (MD): National Library of Medicine (US); 2002 - [cited 2003 Jun 10]. Meta-analysis; unique ID: D015201; [about 3 p.]. Available from: <http://www.nlm.nih.gov/mesh/MBrowser.html> Files updated weekly.

หมายเหตุ (2): การเขียนคำบรรยายประกอบรูปภาพ ตาราง

คำอธิบายประกอบรูปภาพและตารางให้ใช้เป็นภาษาอังกฤษทั้งหมด และให้พิมพ์แยกแผ่นต่างหาก โดยรวบรวมและเรียงตามลำดับให้สอดคล้องกับหมายเลขของรูปภาพและตารางที่นำเสนอ คำอธิบายควรให้มีความชัดเจนในตัวเองและให้ผู้อ่านสามารถเข้าใจได้ ควรระบุความหมายของสัญลักษณ์ที่ใช้ ในกรณีที่กำหนดเครื่องหมายแสดงความแตกต่างอย่างมีนัยสำคัญทางสถิติ ให้กำกับ p-value และจำนวนสัตว์ (n) ที่ใช้ในการวิเคราะห์ผลการทดลองในแต่ละกลุ่ม

หมายเหตุ (3): การเตรียมรูปภาพ และตาราง

รูปภาพ (Figures) ภาพประกอบที่เป็นภาพถ่ายขาว-ดำ ควรมีความชัดเจน พิมพ์บนกระดาษมัน ผิวหน้าเรียบ ขนาดประมาณ 3.5 x 5 นิ้ว (โปสการ์ด) หากต้องการให้ตีพิมพ์ภาพสี คณะผู้จัดทำวารสารขอให้ผู้เขียนเป็นผู้รับผิดชอบค่าใช้จ่ายในส่วนนี้ ถ้ามีรูปภาพที่สแกน ประกอบในเอกสารต้องส่งภาพต้นฉบับมาด้วย รูปภาพที่ถ่ายจากกล้องดิจิทัล ให้ส่งไฟล์รูปภาพพร้อมภาพที่พิมพ์ในกระดาษ ภาพประกอบที่เป็นลายเส้น รูปวาดหรือกราฟ ควรเขียนด้วยหมึกอินเดียสีดำ (Indian ink) บนกระดาษอาร์ตสีขาว ขนาดพอเหมาะกับหน้ากระดาษของวารสาร ทางด้านหลังของรูปภาพทุกภาพ ให้กำกับหมายเลขภาพ

ลูกศรบอกด้านหัวของรูปภาพ พร้อมทั้งให้ชื่อเรื่องย่อ และชื่อผู้เขียนบทความคนแรกเอาไว้ด้วย

ตาราง (Tables) ต้องไม่มีเส้นแนวตั้ง บรรจุข้อมูลที่เป็นภาษาอังกฤษทั้งหมด และสรุปจากผลอย่างชัดเจนให้พอเหมาะกับหน้ากระดาษในแนวตั้ง ตารางควรมีความหมายในตัวเอง ถ้ามีมากกว่า 1 ตาราง ให้พิมพ์แยกแผ่นและเรียงตามลำดับ หมายเลขของตารางให้พิมพ์เหนือตารางนั้นๆ

การส่งต้นฉบับ

ส่งถึง บรรณาธิการวารสารสัตวแพทยศาสตร์ มข.
 สำนักงานคณบดี
 คณะสัตวแพทยศาสตร์ มหาวิทยาลัยขอนแก่น
 ตำบลในเมือง อำเภอเมือง
 จังหวัดขอนแก่น 40002
 โทรศัพท์ 0-4336-4496 หรือ 0-4320-2404
 โทรสาร 0-4320-2404

เอกสารมีดังนี้

1. ต้นฉบับจริง จำนวน 3 ชุด
2. รูปภาพตัวจริง (ถ้ามี) จำนวน 1 ชุด
3. แผ่น CD ข้อมูล

ใบสัญญาโฆษณา

เขียนที่

วันที่.....

เรียน บรรณาธิการวารสารสัตวแพทยศาสตร์ มข.

ข้าพเจ้า.....ตำแหน่ง.....

บริษัท/ร้านค้า.....

ที่อยู่..... ตรอก/ซอย..... ถนน.....

ตำบล/แขวง.....อำเภอ /เขต.....จังหวัด

รหัสไปรษณีย์.....โทรศัพท์

โทรสาร

e-mail

มีความประสงค์จะลงโฆษณาในวารสารสัตวแพทยศาสตร์ มข. จำนวน.....ฉบับ ดังนี้

ตามข้อความแนบ

อัตราค่าลงโฆษณา..... บาท (.....)

ชำระโดย เงินสด ตัวแลกเงิน สั่งจ่าย ปณ. มหาวิทยาลัยขอนแก่น จังหวัดขอนแก่น

ในนาม **นางพัชรียา คนชาญ** สำนักงานคณบดี คณะสัตวแพทยศาสตร์ มหาวิทยาลัยขอนแก่น

อำเภอเมือง จังหวัดขอนแก่น 40002

เช็ค โอนเข้าบัญชีออมทรัพย์ เลขที่ 551-2-49990-7 ชื่อบัญชี “สวัสดิการ

คณะสัตวแพทยศาสตร์” ธนาคารไทยพาณิชย์ จำกัด สาขามหาวิทยาลัยขอนแก่น

(กรณีโอนเข้าบัญชีธนาคาร กรุณาส่งหลักฐานการโอนเงินมาที่ โทรสาร 0-4336-4490)

ลงชื่อ.....

(.....)

ตำแหน่ง

อัตราค่าโฆษณาต่อหนึ่งฉบับ

เต็มหน้าธรรมดา 1,500 บาท หน้าสีด้านใน 3,000 บาท *

ปกหน้าด้านใน 4,000 บาท * ปกหลังด้านใน 3,500 บาท * ปกหลังด้านนอก 6,000 บาท *

* พิมพ์ 4 สี

หากต้องการรายละเอียดในการโฆษณาเพิ่มเติม กรุณาติดต่อ ผู้ช่วยศาสตราจารย์ พีระพล สุขอ้วน

โทรศัพท์ 0-4336-4496, 08-1052-1723 โทรสาร 0-4336-4496, 0-4320-2404

ใบสมัครสมาชิก

วารสารสัตวแพทยศาสตร์ มข.

KKU VET JOURNAL

ชื่อนามสกุล.....

บ้านเลขที่..... หมู่ที่..... ตรอก/ซอย.....

ถนนตำบล/แขวงอำเภอ /เขต.....

จังหวัดรหัสไปรษณีย์.....

โทรศัพท์โทรสาร..... e-mail.....

สถานที่ทำงาน ตำแหน่ง

ที่อยู่.....ตรอก/ซอย.....ถนน.....

ตำบล/แขวง.....อำเภอ /เขต.....จังหวัด.....

รหัสไปรษณีย์.....โทรศัพท์โทรสาร

e-mail

สถานที่ติดต่อได้สะดวก คือ ที่บ้าน ที่ทำงาน

มีความประสงค์ขอสมัครเป็นสมาชิกวารสารสัตวแพทยศาสตร์ มข.

ประเภทราย 1 ปี (150 บาท) 2 ปี (250 บาท) 3 ปี (400 บาท)

ตลอดชีพ 1,500 บาท (ยืนยันสถานภาพทุก 5 ปี)

ตั้งแต่วันที่..... ฉบับที่..... ถึงปีที่..... ฉบับที่.....

ชำระโดย ธนาคติ ตัวแลกเงิน สั่งจ่าย ปณ. มหาวิทยาลัยขอนแก่น จังหวัดขอนแก่น

ในนาม นางพัชรียา กนชาญ สำนักงานคณบดี คณะสัตวแพทยศาสตร์ มหาวิทยาลัยขอนแก่น

อำเภอเมือง จังหวัดขอนแก่น 40002

เช็ค โอนเข้าบัญชีออมทรัพย์ เลขที่ 551-2-49990-7 ชื่อบัญชี “สวัสดิการ

คณะสัตวแพทยศาสตร์” ธนาคารไทยพาณิชย์ จำกัด สาขามหาวิทยาลัยขอนแก่น

ลงชื่อ ผู้สมัคร

(.....)

สำหรับเจ้าหน้าที่

ใบเสร็จเล่มที่.....เลขที่.....ลงวันที่.....

หมายเลขสมาชิก.....

โคกลาเพสต์

ภูมิใจในการป้องกันโรคอหิวาต์สุกร



สเตอร์น ไชเวอวัล
เป็นที่ยอมรับจากการ
ทดสอบถึงประสิทธิภาพ
ในการป้องกันโรค



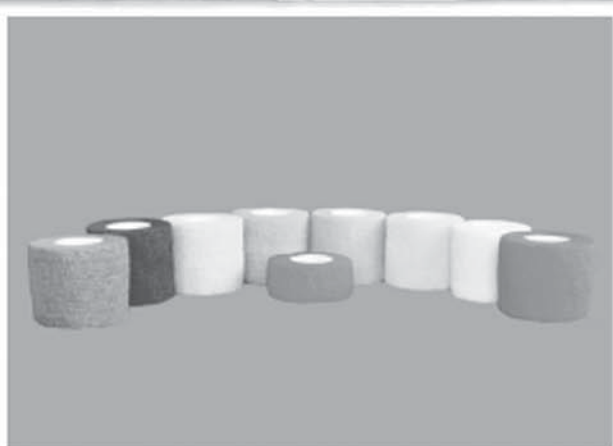
ผลิตภัณฑ์คุณภาพจาก
บริษัท ซีวา แอนิมัล เฮลท์ (ประเทศไทย) จำกัด
539/2 อาคารมหานครยิมซิม ชั้น 11 ถนนศรีอยุธยา
แขวงถนนพญาไท เขตราชเทวี กรุงเทพฯ 10400
โทร. 0-2642-5212-5 แฟกซ์. 0-2642-5300



ผู้แทนจำหน่าย
บริษัท โปรเทค แอนิมัล เฮลท์ จำกัด
อาคารเบทาโกรทาวเวอร์ (นอร์ธปาร์ค)
323 หมู่ 6 ถนนวิภาวดีรังสิต เขตหลักสี่ กรุงเทพฯ 10210
โทร. 0-2833-8000 แฟกซ์. 0-2955-0312 / 0-2833-8634



IDEAL-CAL™
IDEAL-FUR™



ComRip Cohesive Bandage

“Think of Product Think of BEC”



KRUUSE



**SERAG
WIESSNER**



BUSTER®

BEC

www.bec-vet.com

BEST EQUIPMENT CENTER Co., Ltd.

61/232, 638 Moo 6 Kanchanaphisek Rd. T.Saonthonghin A.Bangyai
Nonthaburi 11140 Tel:02-903-1916,02-903-3354 Fax: 02-595-0960

E-mail: info@bec-vet.com

"พาเฟ้ท์ เซ็นรัก ครั้งแรกของสี่ค๊ะ"

คุณภักขุณี (นาทาลี) เจ้าของนัท กับ พาเฟ้ท์ พันธุ์ยอร์กเชียร์ เทอร์เรียร์

เห็นค่าครั้งแรกอยู่ในตรา ตายังไม่ลืมเพราะออก จากท้องแม่ได้ไม่กี่วัน พอดีคุณน้าข้างบ้านก็ลืรู้จัก ค่าพาพาเฟ้ท์ มาให้เพราะเห็นว่าสีขอบเพื่อนปลูกปุ๋ยตัวเล็กอยู่แล้ว !! จากที่ลืมีน้อง-ชายสองคนวันนี้กลับกลายเป็นว่า **สี่มีน้องชายเพิ่มขึ้นอีกคนแล้วค๊ะ** สี่ดูแลค่าอย่างดีที่สุดค๊ะ โดยเฉพาะเรื่องอาหาร ต้องมี ประโยชน์ และมีโภชนาการครบถ้วน **สี่เลือก ดร. เลิฟแคร์ทอยส์ ค๊ะ** ทุกวันนี้พาเฟ้ท์แข็งแรง อารมณ์ดีและ ขนสวยเงางามจริงๆค๊ะ



- ★ สาทรายสไปรูไลน่า แหล่งของสารอาหารที่สำคัญกับสุนัขกว่า 40 ชนิด สุกย่อยของอาหารที่ช่วยให้สุนัขมีพลังงานมีที่สมบูรณ์
- ★ เบต้าแคโรทีน คุณค่าที่ช่วยบำรุงให้สุนัขแข็งแรงเต็มที่จากภายใน
- ★ โอเมก้า 3 และ 6 ช่วยบำรุงผิวหนังและช่วยให้ขนเงางามเป็นประกาย
- ★ โปรตีนคุณภาพสูง เพื่อช่วยซ่อมแซมและเสริมสร้างกล้ามเนื้อ
- ★ แคลเซียมและฟอสฟอรัส ช่วยบำรุงกระดูกและฟันให้แข็งแรง
- ★ ฮาตุเหล็ก ช่วยเสริมสร้างเม็ดเลือดแดง

"True Love"



ดร.เลิฟแคร์ ทานาสุริ คุณภาพดีเยี่ยม
คู่ควรคุณค่า..เพื่อรักที่แท้จริง



นอกจากคุณค่าที่เต็มเปี่ยม ดร.เลิฟแคร์ ยังมีรสชาติที่รับสองด้วยพลวิจัยแล้วว่า เป็นรสชาติที่สุนัขชื่นชอบ ที่สำคัญคือความคุ้มค่า ที่ให้ คุณจ่ายน้อยกว่าแต่ให้คุณภาพระดับ PREMIUM



มีจำหน่ายที่ เพ็ทมอลล์ เคอะมอลล์ทุกสาขา, สยามพารากอน, ตั้งห้าสิง, มบุญเฟ้ทซ็อบ, เมล็ดข้าวเพ้ทซ็อบ, ANUBIS เพ้ทซ็อบ, เพ้ทมานีย์, เมรี่ดแลนค้, วิรัตน์บางซื่อ, โรงพยาบาลสัตว์ทองหล่อ, โรงพยาบาลสัตว์เกษชธร, โรงพยาบาลสัตว์กรุงเทพฯ-นนท์, โรงพยาบาลสัตว์, คลินิกสัตว์แพทย์และ เพ้ทซ็อบชั้นนำทั่วประเทศ



เพราะ as เชื่อมโยงความสำเร็จของคุณ

ทุกมาตรฐานที่คุณมั่นใจ พร้อมให้คุณได้พิสูจน์

เพราะเราเชื่อว่า...ความสำเร็จของคุณ คือความสำเร็จของเรา



ผลสำรวจความคิดเห็นจากลูกค้าที่เข้าเยี่ยมชมโรงงาน จำนวน 1,200 คน เพื่อทราบถึงระบบมาตรฐานการผลิต
ห้องปฏิบัติการที่มีระบบดำเนินงานและเครื่องมืออันทันสมัย ตลอดจนระบบจัดเก็บที่ได้คุณภาพ

90%

ให้คะแนนดีมาก ถึงดีเลิศ

ด้านมาตรฐานการผลิต ด้านห้องแลปและห้องปฏิบัติการ

94%

ให้คะแนนดีมาก ถึงดีเลิศ

ด้านการบริหาร การจัดการระบบต่างๆ

ทุกย่างก้าวแห่งความสำเร็จของคุณคือความสำเร็จของเรา



ด้วยมาตรฐาน ISO 9001:2000 และระบบ GMP และกำลังก้าวสู่ระบบมาตรฐาน HACCP
เพื่อเพิ่มศักยภาพของระบบการผลิตที่ทันสมัยและได้มาตรฐาน พร้อมตอบสนองทุกความต้องการ
ของลูกค้า และก้าวสู่การเป็นผู้นำในภูมิภาคเอเชียแปซิฟิกต่อไปในอนาคต

บริษัท ด็อกเตอร์ (ประเทศไทย) จำกัด
เลขที่ 6 หมู่ 2 ต.เมืองใหม่ อ.สหัสขันธ์ จ.กาฬสินธุ์ 12150 โทร. 02-5692137-40 โทรสาร 02-5692142

as

The Member of Vet Products Group

MAKING SCIENCE SIMPLE



**MOLECULAR
BIOLOGY**

**MOLECULAR
DIAGNOSTICS**

**LIFE
SCIENCE**



BIOGENOMED CO., LTD.

80/1 Suthisarnvinitchai Rd., Kwaeng Samsennok,
Khet Huay Kwang, Bangkok 10320 Thailand

Tel : (66) 2274 8133 Fax : (66) 2274 8134

E-mail : bgm@biogenomed.com

Website : www.biogenomed.com



Air Purifiers



Electrophoresis



Water Purification System



Autoclave



Circulators



Microcentrifuge



Refrigerators & Freezers



Ultrapure Reagents



Pipettors



Filtration & Separation



Cloning & Expression Kits



Gel Documentation
and Image Analysis



Biohazard Safety
Cabinet Class II



BenchTop Freeze Dryer



อาคารกบไทย 44/6 ถนนสุทธิสารวินิจฉัย
สามเสนนอก ทวีปขวาง กรุงเทพฯ 10320
Tel : 02-274 8331 Fax : 0 2274 8336
Customer Hotline : 0 2274 7480
E-mail : gibthai@gibthai.com

For a complete listing of our products,
please visit www.gibthai.com



บริษัทแอนิเทค โทเทิล โซลูชั่น จำกัด

ฝ่ายการตลาดสัตว์เลี้ยง



THE BEST PRODUCTS

FOR

YOUR BEST FRIEND



ANITECH TOTAL SOLUTION CO., LTD.

323 อาคารเบทาโกรทาวเวอร์(บอร์สปาร์ค) ถ.วิภาวดีรังสิต หลักสี่ กรุงเทพฯ 10210
โทร. 0-2833-8000 โทรสาร 0-2833-8634 e-mail : atspet@betagro.com



<http://vet.kku.ac.th>





บริษัท เวท อินเตอร์ ฟาร์มา จำกัด
VET INTER PHARMA CO., LTD



TEL:0-2383-5017-9 FAX:0-2383-5020

"สินค้ามาตรฐาน เพื่อฟาร์มมาตรฐาน"



IZOVAC

วัคซีนคุณภาพสูงจากยุโรป



Acme Ivermectin Premix 0.6%

ไอเวอร์เมคติน 0.6% ผสมอาหาร คุณภาพสูง
จาก บริษัท อังกฤษตรางู (แอล.พี.) จำกัด



Ivermectin 1%

ผลิตด้วยมาตรฐาน GMP standard
ISO 9002 และ ISO 14001



Colborn-Dawes

พรีเม็กซ์ ต้นตำหรับจากประเทศอังกฤษ



V-COLISTIN

ยาโคลิสติน เพื่อรักษาแบคทีเรียแกรมลบ
และโรคติดเชื้อในทางเดินอาหาร



Lupro-Mix NC

กรดอินทรีย์รวม
ช่วยเร่งการเจริญเติบโต และฆ่าเชื้อในน้ำ



V-CLAZIL

ยารักษาและควบคุมโรคบิดสำหรับสัตว์



“เจ้าเหมียว Yellow ลูกค้าประจำของคลินิก
ที่ปกติแล้วจะพิถีพิถัน และเลือกอาหารเป็นพิเศษ
ยังติดใจในรสชาติ”

Alan Rohlfing, DVM
Liberty, Missouri

Prescription Diet r/d

อาหารประกอบการรักษาโรคอ้วน
สูตรลดน้ำหนัก สำหรับสุนัขและแมว

Prescription Diet w/d

อาหารประกอบการรักษาโรคเบาหวาน
ควบคุมน้ำหนัก ลำไส้ส่วนปลายอักเสบ ท้องผูก
และป้องกันการเกิดนิ่วซ้ำ ในกรณีสุนัขและแม่อ้วนง่าย



รสชาติใหม่... ที่แมวของคุณจะรัก

ใช้ข้อมูลทางการแพทย์ในการปรับปรุง และพัฒนา
Hill's Prescription Diet Feline r/d และ w/d
จึงได้รับการยอมรับจากสัตวแพทย์ และแนะนำให้ใช้
ในการควบคุมน้ำหนัก

ฮิลล์ เพรสคริปชัน ไดเอท โภชนบำบัดเพื่อคุณภาพชีวิตที่ดีกว่า



ผู้แทนจำหน่ายเพียงผู้เดียวในประเทศไทย
บริษัท เวท เรคคอมเม้นต์ จำกัด
โทรศัพท์ 0-2348-0160 โทรสาร 02-348-0181

ศูนย์โภชนาการสัตว์เลี้ยง โทร 0-2348-0180
www.petnutritioncenter.com

"I bet the cat won't sneeze
at his **Tolfedine** now!"



Tolfedine[®] สำหรับสุนัขและแมว

- ✓ เป็นยาฉีด- ยากิน ที่แนะนำให้ใช้ทั้งสุนัข&แมว และ Exotic Pets
- ✓ ใช้ลดไข้ - แก้ปวด - ลดการอักเสบ
- ✓ สะดวกเพราะให้เพียงวันละครั้ง
- ✓ สามารถให้ติดต่อกันระยะเวลานาน ถึง 14 สัปดาห์

BESTAGRO CO.,LTD. 1/7 Moo 19 Kamchanaphisek Rd.,
Salathammassop Taveewattana Bangkok 10170
Tel : 0-2885-6885
Fax : 0-2885-9559



หัวใจ HEART

ALB
ALT
AST
BUN
CHOL
CK
CREA
GLU
LDH
TP



ไทรอยด์ THYROID

ALKP
ALT
CHOL
T
TRIG



ตับ LIVER

ALB
ALKP
ALT
BUN
Ca
CHOL
GGT
NH₃
TBIL
TP



ตับอ่อน PANCREA

AMYL
Ca
GLU
LIPA
TBIL
TRIG



ไต KIDNEY

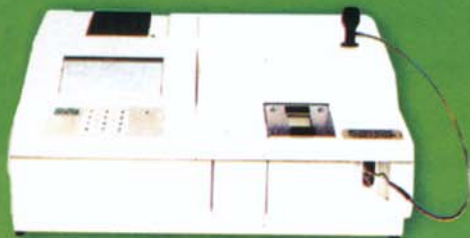
BUN
CREA
Mg
P
PHos
URIC (Avian and Exotic)
TP



เลือด BLOOD CBC

เครื่องตรวจค่าเคมี

Vetest 8008 Clinical Chemistry Analyzer



คุณสมบัติ

- Dry Slide Technology เป็นการตรวจเช็คค่าเคมีของเลือดระบบแห้งโดยใช้สไลด์
- Gold Standard Level มีความแม่นยำและความน่าเชื่อถือในระดับสูง แม้จะอยู่ในสภาวะ: hemolysis, icterus, lipemia
- 21 Biochemistry ตรวจวัดค่าเคมีได้ 21 ค่าเคมี และอ่านผล 12 profiles ได้ภายใน 6 นาที
- 31 Species, 38 references สามารถเลือกชนิดของสัตว์ที่ทำการตรวจได้ถึง 31 ชนิด และมีค่ามาตรฐานถึง 38 ค่า (สุนัข แมว และม้า แยกเป็นช่วงอายุ)
- Auto calibration เครื่องจะทำการ calibrate ให้ทุกครั้งที่ทำารเปิดเครื่อง
- **NEW** New development มีการพัฒนา Software ตลอดเวลา โดยในขณะนี้สามารถไม่ตรวจค่า Urine protein : creatinine Ratio ได้จากเครื่อง Vetest