



## ประกาศคณะสัตวแพทยศาสตร์ (ฉบับที่ 22 /2551)

### เรื่อง การแต่งกายของนักศึกษาคณะสัตวแพทยศาสตร์ มหาวิทยาลัยขอนแก่น

.....

เพื่อให้การแต่งกายของนักศึกษาคณะสัตวแพทยศาสตร์ มหาวิทยาลัยขอนแก่น เป็นไปอย่างมีระเบียบและเพื่อให้เหมาะสมกับการออกฝึกปฏิบัติงานทางวิชาชีพ ฉะนั้น อาศัยอำนาจตามความในมาตรา 27 แห่งพระราชบัญญัติมหาวิทยาลัยขอนแก่น พ.ศ. 2541 และข้อ 9 แห่งข้อบังคับมหาวิทยาลัยขอนแก่น ว่าด้วยระเบียบและเครื่องแต่งกายนักศึกษา พ.ศ. 2547 โดยความเห็นชอบจากที่ประชุมคณะกรรมการประจำคณะสัตวแพทยศาสตร์ ในคราวประชุมครั้งที่ 3/2551 เมื่อวันที่ 5 มีนาคม พ.ศ. 2551 จึงออกประกาศไว้ดังต่อไปนี้

ข้อ 1 ประกาศนี้เรียกว่า “ประกาศคณะสัตวแพทยศาสตร์ เรื่อง การแต่งกายของนักศึกษาคณะสัตวแพทยศาสตร์ มหาวิทยาลัยขอนแก่น พ.ศ. 2551”

ข้อ 2 ประกาศนี้ให้บังคับกับนักศึกษาในหลักสูตรสัตวแพทยศาสตรบัณฑิต ที่เข้าศึกษาตั้งแต่ปีการศึกษา 2551 เป็นต้นไป

ข้อ 3 ให้ยกเลิกประกาศคณะสัตวแพทยศาสตร์ (ฉบับที่ 10/2547) เรื่อง การแต่งกายของนักศึกษาคณะสัตวแพทยศาสตร์ มหาวิทยาลัยขอนแก่น คำสั่งหรือประกาศอื่นใดของคณะสัตวแพทยศาสตร์ ซึ่งขัดหรือแย้งกับประกาศนี้ ให้ใช้ประกาศนี้แทน

ข้อ 4 ในประกาศนี้

“มหาวิทยาลัย”	หมายถึง	มหาวิทยาลัยขอนแก่น
“คณะ”	หมายถึง	คณะสัตวแพทยศาสตร์ มหาวิทยาลัยขอนแก่น
“คณบดี”	หมายถึง	คณบดีคณะสัตวแพทยศาสตร์ มหาวิทยาลัยขอนแก่น
“คณะกรรมการประจำคณะ”	หมายถึง	คณะกรรมการประจำคณะสัตวแพทยศาสตร์ มหาวิทยาลัยขอนแก่น
“คณาจารย์”	หมายถึง	ตำแหน่งศาสตราจารย์ รองศาสตราจารย์ ผู้ช่วยศาสตราจารย์ อาจารย์ พนักงานมหาวิทยาลัย (สายผู้สอน) สังกัดคณะ สัตวแพทยศาสตร์ และให้หมายความรวมถึงบุคคลภายนอก นอกผู้ได้รับเชิญให้เป็นอาจารย์สอนพิเศษด้วย
“นักศึกษา”	หมายถึง	นักศึกษาคณะสัตวแพทยศาสตร์ มหาวิทยาลัยขอนแก่น ตามหลักสูตรสัตวแพทยศาสตรบัณฑิต
“ปรีคลินิก”	หมายถึง	การศึกษาวิชาพื้นฐานทางสัตวแพทย์ของนักศึกษารุ่นปี 2 และ 3

“คลินิก”	หมายถึง	การศึกษาระดับสูงทางสัตวแพทย์ของนักศึกษาชั้นปีที่ 4 5 และ 6
“ภาคสนาม”	หมายถึง	การศึกษาระดับสูงทางสัตวแพทย์ภาคปฏิบัติการนอก ห้องเรียน

ข้อ 5 การแต่งกายที่อยู่นอกเหนือจากประกาศนี้ ให้ถือปฏิบัติตามข้อบังคับมหาวิทยาลัยขอนแก่น ว่าด้วย  
เครื่องแบบ และเครื่องแต่งกายนักศึกษา พ.ศ. 2547 ลงวันที่ 18 มีนาคม พ.ศ. 2547 โดยเคร่งครัด

ข้อ 6 เครื่องแบบสำหรับนักศึกษาในภาคปฏิบัติการระดับปริกlinik ให้สวมเสื้อทรงลำตัวยาวใช้เป็นเสื้อคลุม  
ด้านหน้า (รูปที่ 1)

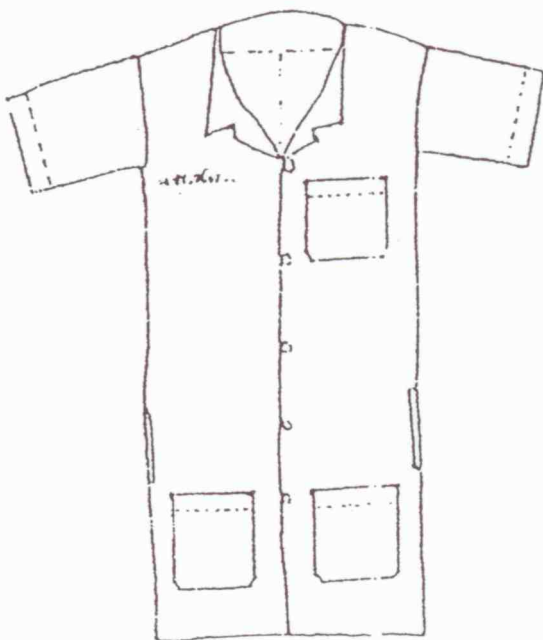
- 6.1 ทำด้วยผ้าสีขาวเกลี้ยง หนาพอประมาณ คอเสื้อแบบคอเบะสั้นปลายแหลม (คอฮาวาย) ไม่ต่อ  
ไหล่ ไม่มีสาบนหน้าและหลัง ความยาวของเสื้อถึงระดับประมาณหัวเข่า
- 6.2 มีกระเป๋าคาดอกที่อกเสื้อข้างซ้าย 1 ใบ และบริเวณต่ำกว่าระดับเอวซ้ายและขวา ข้างละ 1 ใบ ไม่  
มีฝาปิดกระเป๋าคาดอก
- 6.3 แขนสั้น ไม่มีสาบที่ปลายแขน
- 6.4 กระดุมสีขาวทึบ ด้านหน้า 5 เม็ด เส้นผ่านศูนย์กลางของกระดุมแต่ละเม็ดประมาณ 2 ซม.

ด้านข้าง (รูปที่ 1 และ 2)

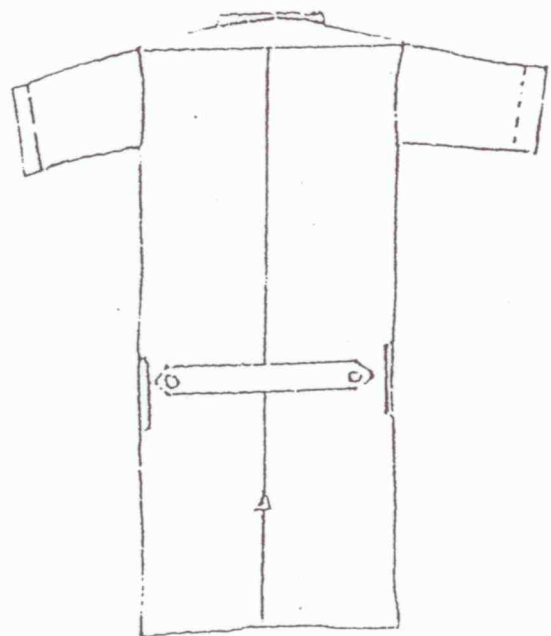
- 6.5 เจาะเป็นแถบตามแนวตั้งประมาณระดับกระเป๋าคาดอกถึงระดับเอวข้างทั้ง 2 ข้าง

ด้านหลัง (รูปที่ 2)

- 6.6 มีแถบรัดเอว กว้างประมาณ 2.5 ซม. ติดกระดุมที่ปลายแถบข้างละ 1 เม็ด
- 6.7 ผ้าปลายชุดตามแนวตั้งกลางหลัง ยาวพอประมาณ



รูปที่ 1 ภาพด้านหน้า



รูปที่ 2 ภาพด้านหลัง

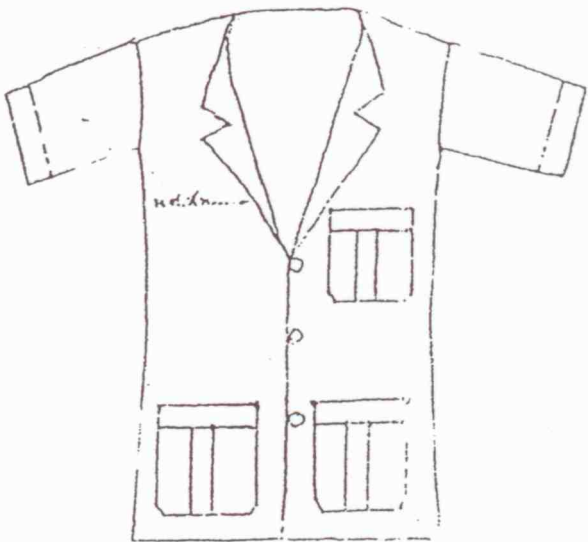
ข้อ 7 เครื่องแบบสำหรับนักศึกษา ระดับคลินิกเสื้อทรงลำตัวสั้น ใช้เป็นเสื้อคลุม

ด้านหน้า (รูปที่ 3)

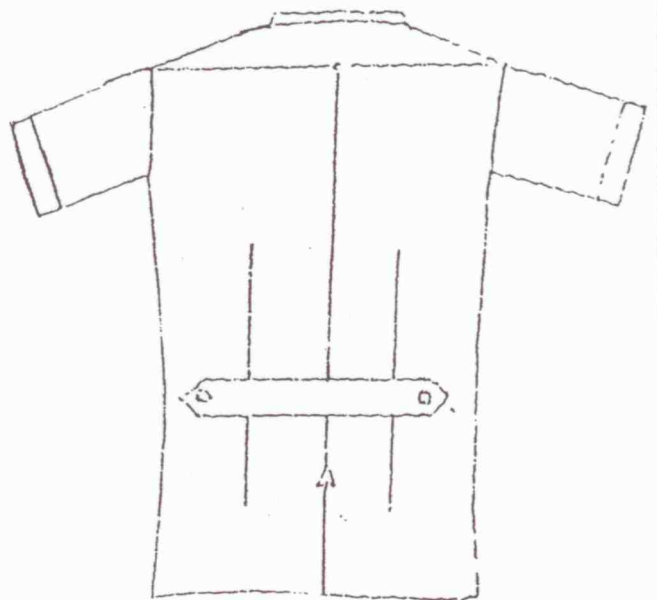
- 7.1 ทำด้วยผ้าสีขาวยกเว้น หนาพอประมาณ คอเสื้อแบบคอเบาะยาว ไม่ต่อไหล่ ไม่มีสาบน้้าและหลัง
- 7.2 มีกระเป๋าคาดอกเสื้อข้างซ้าย 1 ใบ และที่ระดับเอวซ้ายและขวาข้างละ 1 ใบ ไม่มีฝาปิดกระเป๋้า ขอบกระเป๋้าทุกใบมีสาบกว้าง 2.5 ซม. และมีสาบตามแนวตั้งกลางกระเป๋้ากว้างประมาณ 2.5 ซม.
- 7.3 แขนสั้น ไม่มีสาบที่ปลายแขน
- 7.4 ใช้กระดุมสีขาวทึบ 3 เม็ด ขนาดเส้นผ่านศูนย์กลางประมาณ 2 ซม.

ด้านหลัง (รูปที่ 4)

- 7.5 มีแถบรัดเอว 1 แถบ กว้างประมาณ 2.5 ซม. ติดกระดุมที่ปลายแถบข้างละ 1 เม็ด
- 7.6 มีจีบเข้ารูปตามแนวลำตัวทั้ง 2 ข้าง
- 7.7 ผ้าปลายชุดตามแนวตั้งกลางหลัง ยาวพอประมาณ



รูปที่ 3 ด้านหน้า



รูปที่ 4 ด้านหลัง

ข้อ 8 เครื่องแบบสำหรับนักศึกษา ที่ปฏิบัติการในภาคสนามเป็นเสื้อทรงลำตัวสั้น และกางเกงขาขาว  
ตัวเสื้อด้านหน้า (รูปที่ 5)

8.1 เสื้อทำด้วยผ้าสีเทา รหัสผ้า 2030#317

8.2 คอเสื้อแบบคอเบาะสั้นปลายแหลม ไม่ต่อไหล่ ไม่มีสาบน้้าและหลัง

8.3 มีกระเป๋ापะติดที่อกเสื้อข้างซ้าย 1 ใบ และที่ระดับเอวซ้ายและขวาข้างละ 1 ใบ ไม่มีฝาปิด  
กระเป๋า ขอบกระเป๋าทุกใบมีสาบกว้าง 2.5 ซม. และมีสาบตามแนวตั้งกลางกระเป๋ากว้าง  
ประมาณ 2.5 ซม. ขกเว้นกระเป๋าที่ติดหน้าอกไม่ต้องมีสาบ ให้ป้กตราสัญลักษณ์ของคณะฯ  
แทน (ตามรูปที่ 7) โดยใช้ด้ายสีขาว

8.4 แขนสั้น ไม่มีสาบที่ปลายแขน

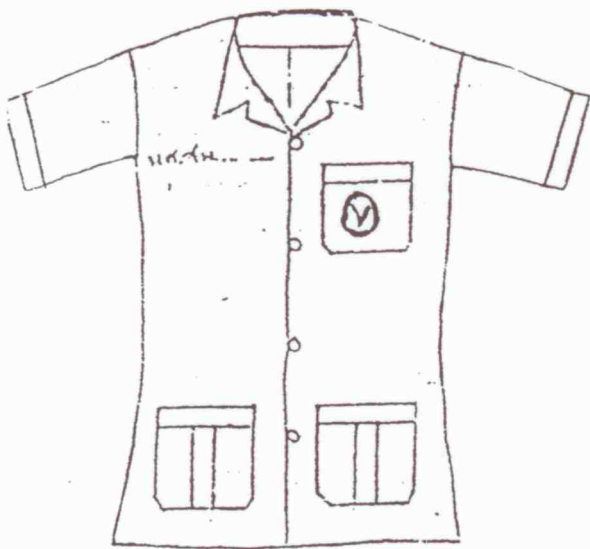
8.5 ใช้กระดุมสีตามเนื้อผ้า 4 เม็ด ขนาดเส้นผ่านศูนย์กลางประมาณ 2 ซม.

ตัวเสื้อ ด้านหลัง (รูปที่ 6)

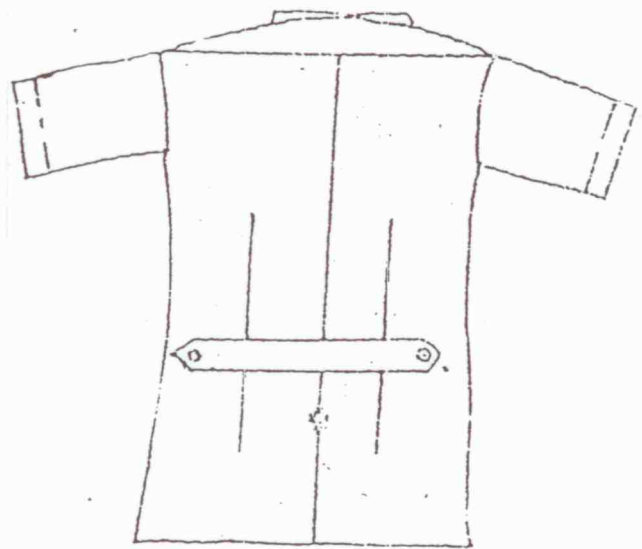
8.6 มีแถบรัดเอว 1 แถบ กว้างประมาณ 2.5 ซม. ติดกระดุมที่ปลายแถบข้างละ 1 เม็ด

8.7 มีจีบเข้ารูปตามแนวลำตัวทั้ง 2 ข้าง

8.8 ผ้าปลายชุดตามแนวตั้งกลางหลัง ขาวพอประมาณ



รูปที่ 5 ด้านหน้า



รูปที่ 6 ด้านหลัง



รูปที่ 7 ตราสัญลักษณ์ของคณะฯ

กางเกง

8.9 กางเกงขายาวทรงสุภาพ สีดำหรือกรมท่า

รองเท้า

8.10 รองเท้าผ้าใบหุ้มส้น

ข้อ 9 ตำแหน่งและลักษณะของการปักชื่อนักศึกษา

9.1 ชื่อของนักศึกษา ปักทับด้วยไหมสีน้ำเงิน ตัวอักษรภาษาไทยตัวตรง มีขนาดความสูงของตัวอักษร 1 ซม. ยกเว้นเสื้อฝักงานภาคสนามให้ปักด้วยไหมสีขาวแทน

9.2 ชื่อและนามสกุลของนักศึกษาให้ใช้ตัวย่อ “ นศ.สพ.” นำหน้า

9.3 ปักชื่อนักศึกษาที่หน้าอกเสื้อเบื้องขวาเหนือแนวระดับกระเป๋าทอประมาณ

ข้อ 10 ข้อห้ามสำหรับนักศึกษาที่ปฏิบัติงานทางคลินิก

10.1 ห้ามสวมเสื้อยืด หรือเสื้ออื่นใดที่มีรูปแบบและสีไม่สุภาพ

10.2 ห้ามสวมรองเท้าแตะ

10.3 ห้ามนักศึกษาหญิงไว้ทรงผมที่ไม่สุภาพ และนักศึกษาชายห้ามไว้ผมยาวเกินควร

ทั้งนี้ ให้คณาจารย์ผู้ควบคุมการสอน พิจารณาสอดคล้องมิให้มีการฝ่าฝืน และสามารถพิจารณาลงโทษตามข้อ 11.1-11.3 ได้

ข้อ 11 นักศึกษาที่ฝ่าฝืนไม่ปฏิบัติตามประกาศนี้ หรือมีเจตนาหลีกเลี่ยงที่จะไม่ปฏิบัติตามประกาศนี้ จะต้องได้รับโทษตามควรแก่กรณีแห่งความผิด ดังนี้

11.1 ว่ากล่าวตักเตือน

11.2 ภาคทัณฑ์

11.3 ไม่ให้เข้าศึกษาภาคทฤษฎีและหรือภาคปฏิบัติ

11.4 งดออกเกรดรายวิชาที่เกี่ยวข้อง

11.5 งดออกหนังสือรับรองของมหาวิทยาลัย

ประกาศ ณ วันที่ 2 พฤษภาคม พ.ศ. 2551

(ลงชื่อ)

(รองศาสตราจารย์สุณิรัตน์ เอี่ยมละมัย)

คณบดีคณะสัตวแพทยศาสตร์