

ประกาศคณะสัตวแพทยศาสตร์
(ฉบับที่ 29/2565)

เรื่อง การแต่งกายของนักศึกษาคณะสัตวแพทยศาสตร์ มหาวิทยาลัยขอนแก่น

เพื่อให้การแต่งกายของนักศึกษาคณะสัตวแพทยศาสตร์ มหาวิทยาลัยขอนแก่น เป็นไปอย่างมีระเบียบ และเพื่อให้เหมาะสมกับการออกฝึกปฏิบัติงานทางวิชาชีพ อาศัยอำนาจตามความในมาตรา 40 แห่งพระราชบัญญัติมหาวิทยาลัยขอนแก่น พ.ศ. 2558 และข้อ 10 แห่งข้อบังคับมหาวิทยาลัยขอนแก่น ว่าด้วยระเบียบนักศึกษา พ.ศ. 2561 โดยความเห็นชอบจากที่ประชุมคณะกรรมการประจำคณะสัตวแพทยศาสตร์ ในคราวประชุมครั้งที่ 7/2565 เมื่อวันที่ 7 กรกฎาคม พ.ศ. 2565 จึงออกประกาศไว้ ดังต่อไปนี้

ข้อ 1 ประกาศนี้เรียกว่า “ประกาศคณะสัตวแพทยศาสตร์ (ฉบับที่ 29/2565) เรื่อง การแต่งกายของนักศึกษาคณะสัตวแพทยศาสตร์ มหาวิทยาลัยขอนแก่น พ.ศ. 2565”

ข้อ 2 ประกาศนี้ให้ใช้บังคับกับนักศึกษาในหลักสูตรสัตวแพทยศาสตรบัณฑิตทุกชั้นปี

ข้อ 3 ให้ยกเลิกประกาศคณะสัตวแพทยศาสตร์ (ฉบับที่ 037/2562) เรื่อง การแต่งกายของนักศึกษาคณะสัตวแพทยศาสตร์ มหาวิทยาลัยขอนแก่น และให้ใช้ประกาศนี้แทน

ข้อ 4 ในประกาศนี้

“มหาวิทยาลัย” หมายถึง มหาวิทยาลัยขอนแก่น

“คณะ” หมายถึง คณะสัตวแพทยศาสตร์ มหาวิทยาลัยขอนแก่น

“คณะกรรมการประจำคณะ” หมายถึง คณะกรรมการประจำคณะสัตวแพทยศาสตร์
มหาวิทยาลัยขอนแก่น

“คณาจารย์” หมายถึง ข้าราชการ และพนักงานมหาวิทยาลัย ตำแหน่ง

ศาสตราจารย์ รองศาสตราจารย์

ผู้ช่วยศาสตราจารย์ อาจารย์ สังกัดคณะสัตว

แพทยศาสตร์ และให้หมายความรวมถึง บุคคล

ภายนอก ผู้ได้รับเชิญให้เป็นอาจารย์สอนพิเศษด้วย

/“นักศึกษา”....

“นักศึกษา”	หมายถึง นักศึกษาคณะสัตวแพทยศาสตร์ มหาวิทยาลัย ขอนแก่น ตามหลักสูตรสัตวแพทยศาสตรบัณฑิต
“ปรีคลินิก”	หมายถึง การศึกษาวิชาพื้นฐานทางสัตวแพทย์ของ นักศึกษาชั้นปีที่ 1-3
“คลินิก”	หมายถึง การศึกษาวิชาขั้นสูงทางสัตวแพทย์ของ นักศึกษาชั้นปีที่ 4- 6
“ภาคสนาม”	หมายถึง การศึกษาวิชาการทางสัตวแพทย์ภาคปฏิบัติ การนอกห้องเรียน

ข้อ 5 การแต่งกายที่อยู่นอกเหนือจากประกาศนี้ ให้ถือปฏิบัติตามประกาศมหาวิทยาลัยขอนแก่น (ฉบับที่ 1620/2565) เรื่อง การแต่งกายของนักศึกษา ลงวันที่ 27 มิถุนายน พ.ศ. 2565 โดยเคร่งครัด

ข้อ 6 เครื่องแบบสำหรับนักศึกษาในภาคปฏิบัติการ ระดับปรีคลินิก ให้สวมเสื้อกาวน์ยาวใช้เป็นเสื้อคลุม



ภาพที่ 1 ด้านหน้า

ภาพที่ 2 ด้านด้านหลัง

ด้านหน้า (ภาพที่ 1)

6.1 ทำด้วยผ้าสีขาวเกลี้ยง หนาพอประมาณ คอเสื้อแบบปกฮาวาย ไม่ต่อไหล่ ไม่มีسابหน้า และหลัง ความยาวของเสื้อถึงระดับประมาณหัวเข่า

6.2 มีกระเป๋าสอดติดที่อกเสื้อด้านซ้าย 1 ใบ มีขอบ ไม่มีساب บนกระเป๋าสอดตราสัญลักษณ์ คณะสัตวแพทยศาสตร์ มหาวิทยาลัยขอนแก่น โดยใช้ด้ายสีกรมท่า และบริเวณต่ำกว่าระดับเอวซ้ายและขวา ข้างละ 1 ใบ มีขอบ ไม่มีساب ไม่มีฝาปิดกระเป๋าสอด

6.3 แขนสั้น ไม่มีสไบที่ปลายแขน

6.4 กระดุมสีขาวทึบ ด้านหน้า 5 เม็ด เส้นผ่านศูนย์กลางของกระดุมแต่ละเม็ดประมาณ

2 เซนติเมตร

ด้านหลัง (ภาพที่ 2)

6.5 มีแถบรัดเอว กว้างประมาณ 2.5 เซนติเมตร ติดกระดุมที่ปลายแถบข้างละ 1 เม็ด

เส้นผ่านศูนย์กลางของกระดุมแต่ละเม็ดประมาณ 2 เซนติเมตร

6.6 ผ่าปลายชุดตามแนบตั้งกลางหลัง ยาวพอประมาณ

ด้านข้าง (ภาพที่ 1 และ 2)

6.7 ชายเสื้อด้านข้างลำตัวให้ผ่าข้างเป็นแถบตามแนวตั้งประมาณระดับกระเป๋ากางเกงทั้ง 2 ข้าง

ข้อ 7 เครื่องแบบสำหรับนักศึกษาระดับคลินิก เสื้อทรงลำตัวสั้น และกระโปรงหรือกางเกงขายาวสีดำ

ทรงสุภาพ

7.1 เสื้อคลินิกอายุรกรรม



ภาพที่ 3 ด้านหน้า



ภาพที่ 4 ด้านหลัง

ด้านหน้า (ภาพที่ 3)

7.1.1 ทำด้วยผ้าสีขาวเกลี้ยง หนาพอประมาณ คอเสื้อแบบปกฮาวาย ไม่ต่อไหล่ ไม่มีสไบหน้า และหลัง ความยาวของเสื้อถึงระดับประมาณสะโพก

7.1.2 มีกระเป๋ापะติดที่อกเสื้อด้านซ้าย 1 ใบ มีขอบ ไม่มีสไบ บนกระเป๋ापักตราสัญลักษณ์ คณะสัตวแพทยศาสตร์ มหาวิทยาลัยขอนแก่น (ภาพที่ 9) โดยใช้ด้ายสีกรมท่า และที่บริเวณต่ำกว่าระดับเอวซ้ายและขวา ข้างละ 1 ใบ มีขอบ และมีสไบตามแนวตั้งด้านหน้ากระเป๋ाप สไบกว้างประมาณ 2.5 เซนติเมตร

7.1.3 แขนสั้น ไม่มีสไบที่ปลายแขน

/7.1.4 กระดุม...

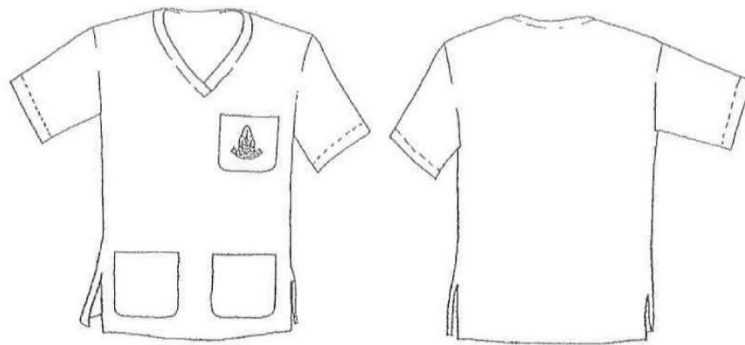
7.1.4 กระดุมสีขาวทึบ ด้านหน้า 3 เม็ด เส้นผ่านศูนย์กลางของกระดุมแต่ละเม็ดประมาณ 2 เซนติเมตร

ด้านหลัง (ภาพที่ 4)

7.1.5 ดีเกิ้ลิต 2 ข้าง มีแถบรัดเอว กว้างประมาณ 2.5 เซนติเมตร ติดกระดุมที่ปลายแถบ ข้างละ 1 เม็ด เส้นผ่านศูนย์กลางของกระดุมแต่ละเม็ดประมาณ 2 เซนติเมตร

7.1.6 กึ่งกลางชายเสื้อด้านหลังผ่าตามแนวตั้งยาวพอประมาณ

7.2 เสื้อคลินิกลศัลยกรรม



ภาพที่ 5 ด้านหน้า

ภาพที่ 6 ด้านหลัง

ด้านหน้า (ภาพที่ 5)

7.2.1 ทำด้วยผ้าสีเลือดหมู เบอร์ 42 คอเสื้อเป็นคอวี ใส่สวมหัว ไม่ต่อไหล่ ไม่มีสาบน้าและ หลัง ความยาวของเสื้อประมาณระดับสะโพก

7.2.2 มีกระเป๋าคัดที่อกเสื้อด้านซ้าย 1 ใบ ไม่มีขอบ ไม่มีสาบ บนกระเป๋าคัดตรา สัญลักษณ์คณะสัตวแพทยศาสตร์ มหาวิทยาลัยขอนแก่น (ภาพที่ 9) โดยใช้ด้ายสีขาว และบริเวณต่ำกว่าระดับเอวซ้าย และขวา ข้างละ 1 ใบ ไม่มีฝาปิดกระเป๋าคัด

7.2.3 แขนสั้น ไม่มีสาบที่ปลายแขน

ด้านหลัง (ภาพที่ 6)

7.2.4 ไม่มีจีบ ไม่มีแถบรัดเอว

ด้านข้าง (ภาพที่ 5 และ 6)

7.2.5 ชายเสื้อด้านข้างลำตัวให้ผ่าข้างเป็นแถบตามแนวตั้งทั้งประมาณระดับกระเป๋ากางเกง ทั้ง 2 ข้าง

ข้อ 8 เครื่องแบบสำหรับนักศึกษาใช้ปฏิบัติการภาคสนาม เป็นเสื้อทรงลำตัวสั้น และกางเกงขายาว



ภาพที่ 7 ด้านหน้า

ภาพที่ 8 ด้านหลัง

ด้านหน้า (ภาพที่ 7)

8.1 ทำด้วยผ้าอ็อกซ์ฟอร์ดสีฟ้า เบอร์ 60

8.2 คอเสื้อแบบปกฮาวาย ไม่ต่อไหล่ ไม่มีสาบน้้าและหลัง ความยาวของเสื้อถึงระดับ

ประมาณสะโพก

8.3 มีกระเป๋าสอดติดที่อกเสื้อด้านซ้าย 1 ใบ มีขอบ ไม่มีสาบ ปักตราสัญลักษณ์คณะสัตว

แพทยศาสตร์ มหาวิทยาลัยขอนแก่น (ภาพที่ 9) โดยใช้ด้ายสีขาว และบริเวณต่ำกว่าระดับเอวซ้ายและขวา ข้างละ 1 ใบ มีขอบ และมีสาบตามแนวตั้งด้านหน้ากระเป๋ กว้างประมาณ 2.5 เซนติเมตร

8.4 แขนสั้น ไม่มีสาบที่ปลายแขน

8.5 กระดุมสีตามเนื้อผ้า ด้านหน้า 4 เม็ด เส้นผ่านศูนย์กลางของกระดุมแต่ละเม็ดประมาณ 2

เซนติเมตร

ด้านหลัง (ภาพที่ 8)

8.6 ตีเกล็ด 2 ข้าง มีแถบรัดเอว กว้างประมาณ 2.5 เซนติเมตร ติดกระดุมที่ปลายแถบ

ข้างละ 1 เม็ด เส้นผ่านศูนย์กลางของกระดุมแต่ละเม็ดประมาณ 2 เซนติเมตร

8.7 กึ่งกลางชายเสื้อด้านหลังผ่าตามแนวตั้งยาวพอประมาณกางเกง (ชุดปฏิบัติการ

ภาคสนาม)

8.8 กางเกงขายาว ทรงสุภาพ สีดำ หรือกรมท่า รองเท้า (ชุดปฏิบัติการภาคสนาม)

8.9 รองเท้าผ้าใบหุ้มส้น



ภาพที่ 9 ตราสัญลักษณ์คณะสัตวแพทยศาสตร์ ที่ใช้ปักบนกระเป๋าสื่อ

ข้อ 9 ตำแหน่งและลักษณะของการปักชื่อนักศึกษา

9.1 เสื้อกาวน์ยาว และเสื้อคลินิกอายุรกรรม ให้ปักทึบ ด้วยตัวอักษรภาษาไทย ตั้งตรง ขนาดความสูง 1 เซนติเมตร ด้วยด้ายสีน้ำเงิน

9.2 เสื้อคลินิกศัลยกรรม และเสื้อฝึกงานภาคสนาม ให้ปักทึบ ตัวอักษรภาษาไทย ตั้งตรงขนาดความสูง 1 เซนติเมตร ด้วยด้ายสีขาว

9.3 ให้ใช้ตัวอักษรย่อ “นศ. สพ.” นำหน้าชื่อ

ข้อ 10 ข้อห้ามสำหรับนักศึกษาที่ปฏิบัติงานทางคลินิก

10.1 ห้ามสวมเสื้อยืดหรือเสื้ออื่นที่มีรูปแบบและสีไม่สุภาพ

10.2 ห้ามสวมรองเท้าแตะ

10.3 ห้ามนักศึกษาไว้ทรงผมที่ไม่สุภาพหรือไม่เรียบร้อย และย้อมสีผมที่ไม่สุภาพ

ทั้งนี้ ให้คณาจารย์ผู้ควบคุมการสอนพิจารณาสอดส่องดูแลมิให้มีการฝ่าฝืนประกาศ หากมีการฝ่าฝืนให้คณาจารย์ว่ากล่าวตักเตือนโดยวาจา ไม่ให้เข้าเรียนภาคทฤษฎีและหรือภาคปฏิบัติ (ในรายวิชาที่นักศึกษากระทำความผิด) หรือพิจารณาเสนอเรื่องให้กรรมการสอบสวนวินัยประจำคณะฯ ดำเนินการสอบสวนทางวินัย เพื่อพิจารณาเสนอให้ลงโทษนักศึกษา ตามข้อ 11

ข้อ 11 นักศึกษาที่ฝ่าฝืนไม่ปฏิบัติตามประกาศนี้ หรือมีเจตนาหลีกเลี่ยงที่จะไม่ปฏิบัติตามประกาศนี้ ต้องได้รับโทษตามควรแก่กรณีแห่งความผิด ดังนี้

11.1 ว่ากล่าวตักเตือนเป็นลายลักษณ์อักษร

11.2 ตัดคะแนนความประพฤติ

11.3 ให้บำเพ็ญประโยชน์ต่อมหาวิทยาลัยหรือสังคม

11.4 ตัดสิทธิการเข้าสอบ หรืองด ยับยั้ง หรือชะลอ การประกาศผลการสอบ หรือออก
หนังสือรับรองใด ๆ หรือเอกสารแสดงผลการศึกษาของมหาวิทยาลัย หรืองด ยับยั้ง หรือชะลอการเสนอเพื่อขออนุมัติ
หรือรับปริญญาบัตรหรือประกาศนียบัตร

ประกาศ ณ วันที่ 12 กรกฎาคม พ.ศ. 2565

(ศาสตราจารย์บัณฑิตย์ เต็งเจริญสกุล)

คณบดีคณะสัตวแพทยศาสตร์



วิสัยทัศน์ : คณะสัตวแพทยศาสตร์ระดับเอเชีย และศูนย์กลางบริการสุขภาพสัตว์เพื่อสังคม

Vision : Asian Class of Veterinary School and Animal Health Service Center for Society