



ประกาศคณะสั้วแพทยศาสตร์ (ฉบับที่ ๑๗ /๒๕๕๔)
เรื่อง การแต่งกายของนักศึกษาคณะสั้วแพทยศาสตร์ มหาวิทยาลัยขอนแก่น

เพื่อให้การแต่งกายของนักศึกษาคณะสั้วแพทยศาสตร์ มหาวิทยาลัยขอนแก่น เป็นไปอย่างมีระเบียบ และเพื่อให้เหมาะสมกับการออกฝึกปฏิบัติงานทางวิชาชีพ ฉะนั้น อาศัยอำนาจตามความใน มาตรา ๒๗ แห่งพระราชบัญญัติมหาวิทยาลัยขอนแก่น พ.ศ. ๒๕๔๑ และข้อ ๙ แห่งข้อบังคับมหาวิทยาลัยขอนแก่น ว่าด้วยระเบียบและเครื่องแต่งกายนักศึกษา พ.ศ. ๒๕๔๗ โดยความเห็นชอบจากที่ประชุมคณะกรรมการประจำคณะสั้วแพทยศาสตร์ ในคราวประชุมครั้งที่ ๑/๒๕๕๔ เมื่อวันที่ ๗ มกราคม พ.ศ. ๒๕๕๔ จึงออกประกาศไว้ ดังต่อไปนี้

ข้อ ๑ ประกาศนี้เรียกว่า “ประกาศคณะสั้วแพทยศาสตร์ (ฉบับที่ ๑๗ /๒๕๕๔) เรื่อง การแต่งกายของนักศึกษาคณะสั้วแพทยศาสตร์ มหาวิทยาลัยขอนแก่น พ.ศ. ๒๕๕๔”

ข้อ ๒ ประกาศนี้ให้บังคับกับนักศึกษาในหลักสูตรสั้วแพทยศาสตรบัณฑิต ที่เข้าศึกษาตั้งแต่ปีการศึกษา๒๕๕๔ เป็นต้นไป

ข้อ ๓ ให้ยกเลิกประกาศคณะสั้วแพทยศาสตร์ (ฉบับที่ ๒๒/๒๕๕๑) เรื่อง การแต่งกายของนักศึกษาคณะสั้วแพทยศาสตร์ มหาวิทยาลัยขอนแก่น และ คำสั่งหรือประกาศอื่นใดของคณะสั้วแพทยศาสตร์ ซึ่งขัดหรือแย้งกับประกาศนี้ ให้ใช้ประกาศนี้แทน

ข้อ ๔ ในประกาศนี้

“มหาวิทยาลัย”	หมายถึง	มหาวิทยาลัยขอนแก่น
“คณะ”	หมายถึง	คณะสั้วแพทยศาสตร์ มหาวิทยาลัยขอนแก่น
“คณะกรรมการประจำคณะ”	หมายถึง	คณะกรรมการประจำคณะสั้วแพทยศาสตร์ มหาวิทยาลัยขอนแก่น
“คณาจารย์”	หมายถึง	ตำแหน่งศาสตราจารย์ รองศาสตราจารย์ ผู้ช่วยศาสตราจารย์ อาจารย์ พนักงาน มหาวิทยาลัย (สายผู้สอน) สังกัดคณะสั้ว- แพทยศาสตร์และให้หมายความรวมถึงบุคคล ภายนอกผู้ได้รับเชิญให้เป็นอาจารย์สอน พิเศษด้วย
“นักศึกษา”	หมายถึง	นักศึกษาคณะสั้วแพทยศาสตร์ มหาวิทยาลัย ขอนแก่น ตามหลักสูตรสั้วแพทยศาสตร บัณฑิต
“ปรีคลินิก”	หมายถึง	การศึกษาวิชาพื้นฐานทางสั้วแพทย์ของ นักศึกษาชั้นปีที่ ๒ และ ๓
“คลินิก”	หมายถึง	การศึกษาวิชาขั้นสูงทางสั้วแพทย์ของ นักศึกษาชั้นปีที่ ๕ และ ๖
“ภาคสนาม”	หมายถึง	การศึกษาวิชาการทางสั้วแพทย์ภาคปฏิบัติ การนอกห้องเรียน

ข้อ ๕ การแต่งกายที่อยู่นอกเหนือจากประกาศนี้ ให้ถือปฏิบัติตามข้อบังคับมหาวิทยาลัย
ขอนแก่น ว่าด้วยเครื่องแบบ และเครื่องแต่งกายนักศึกษา พ.ศ. ๒๕๔๗ ลงวันที่ ๑๘ มีนาคม พ.ศ. ๒๕๔๗
โดยเคร่งครัด

ข้อ ๖ เครื่องแบบสำหรับนักศึกษาในภาคปฏิบัติการระดับปริคินิก ให้สวมเสื้อกาวน์ยาว
ใช้เป็นเสื้อคลุม

ด้านหน้า (ภาพที่ ๑)

๖.๑ ทำด้วยผ้าสีขาวเกลี้ยง หนาพอประมาณ คอเสื้อแบบปกฮาวาย ไม่ต่อไหล่ ไม่มีساب
หน้าและหลัง ความยาวของเสื้อถึงระดับประมาณหัวเข่า

๖.๒ มีกระเป๋าสอดติดที่อกเสื้อด้านซ้าย ๑ ใบ และบริเวณต่ำกว่าระดับเอวซ้ายและขวา
ข้างละ ๑ ใบ ไม่มีฝาปิดกระเป๋

๖.๓ แขนสั้น ไม่มีسابที่ปลายแขน.

๖.๔ กระดุมสีขาวทึบ ด้านหน้า ๕ เม็ด เส้นผ่าศูนย์กลางของกระดุมแต่ละเม็ดประมาณ ๒
เซนติเมตร

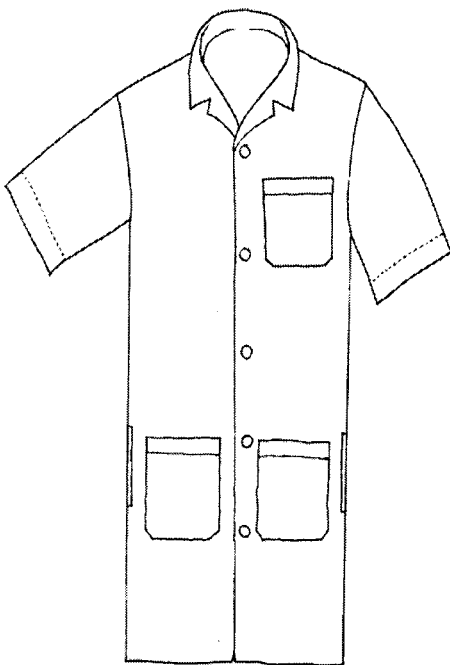
ด้านหลัง (ภาพที่ ๒)

๖.๕ มีแถบรัดเอว กว้างประมาณ ๒.๕ เซนติเมตร ติดกระดุมที่ปลายแถบข้างละ ๑ เม็ด
เส้นผ่าศูนย์กลางของกระดุมแต่ละเม็ดประมาณ ๒ เซนติเมตร

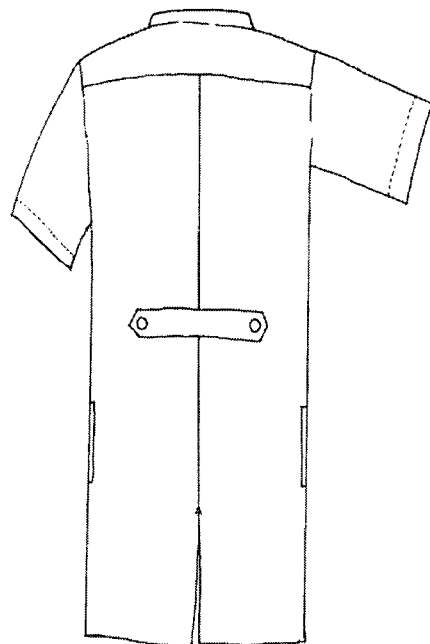
๖.๖ ฝ่าปลายชุดตามแนบตั้งกลางหลัง ยาวพอประมาณ

ด้านข้าง (ภาพที่ ๑ และ ๒)

๖.๗ เจาะเป็นแถบตามแนวตั้งประมาณระดับประเป่ากางเกงด้านข้าง ทั้ง ๒ ข้าง

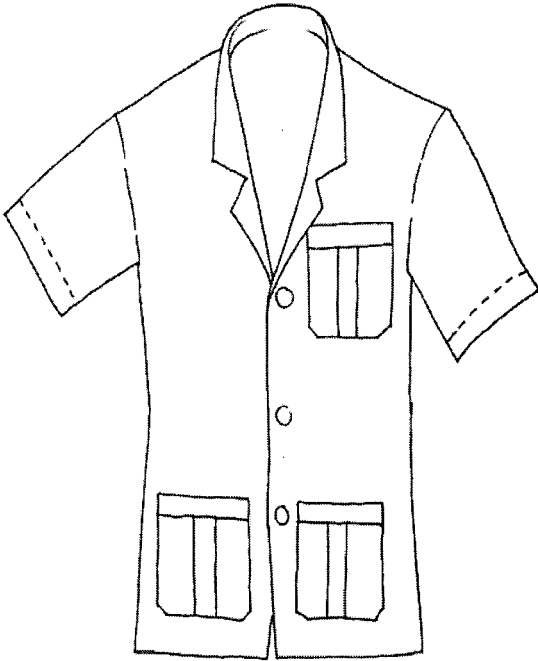


ภาพที่ ๑ ด้านหน้า

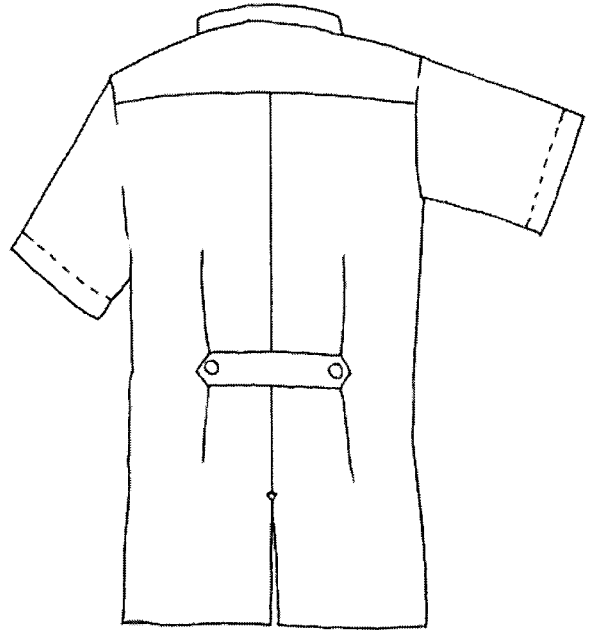


ภาพที่ ๒ ด้านหลัง

ข้อ ๗ เครื่องแบบสำหรับนักศึกษาระดับคลินิก เสื้อทรงลำตัวสั้น ใช้เป็นเสื้อคลุม
๗.๑ เสื้อคลินิกอายุรกรรม



ภาพที่ ๓ ด้านหน้า



ภาพที่ ๔ ด้านหลัง

ด้านหน้า (ภาพที่ ๓)

๗.๑ ทำด้วยผ้าสีขาวเกลี้ยง หนาพอประมาณ คอเสื้อแบบปกฮาวาย ไม่ต่อไหล่ ไม่มีسابหน้าและหลัง ความยาวของเสื้อถึงระดับประมาณสะโพก

๗.๒ มีกระเป๋ापะติดที่อกเสื้อด้านซ้าย ๑ ใบ และบริเวณต่ำกว่าระดับเอวซ้ายและขวาข้างละ ๑ ใบ ไม่มีฝาปิดกระเป๋ มีแถบด้านหน้ากระเป๋

๗.๓ แขนสั้น ไม่มีسابที่ปลายแขน

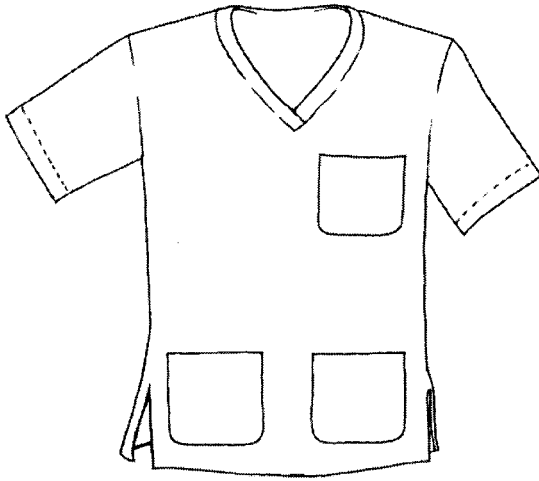
๗.๔ กระดุมสีขาวทึบ ด้านหน้า ๓ เม็ด เส้นผ่าศูนย์กลางของกระดุมแต่ละเม็ดประมาณ ๒ เซนติเมตร

ด้านหลัง (ภาพที่ ๔)

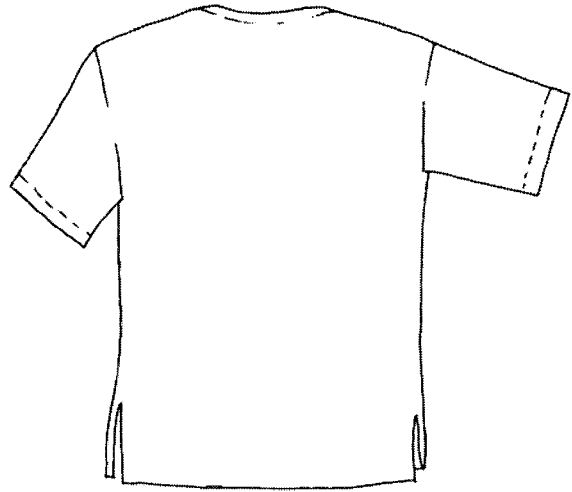
๗.๕ ตีเกล็ด ๒ ข้าง มีแถบรัดเอว กว้างประมาณ ๒.๕ เซนติเมตร ติดกระดุมที่ปลายแถบข้างละ ๑ เม็ด เส้นผ่าศูนย์กลางของกระดุมแต่ละเม็ดประมาณ ๒ เซนติเมตร

๗.๖ ปลายชุดตามแนบตั้งกลางหลัง ยาวพอประมาณ

๗.๒ เสื้อคลินิกลีขัยกรรม



ภาพที่ ๕ ด้านหน้า



ภาพที่ ๖ ด้านหลัง

ด้านหน้า (ภาพที่ ๕)

๗.๒.๑ ทำด้วยผ้าสีเลื้อดหมู เบอร์ ๔๒ คอเสื้อเป็นคอวี ใส่สวมหัว ไม่ต่อไหล่ ไม่มีสาบหน้าและหลัง ความยาวของเสื้อประมาณระดับสะโพก

๗.๒.๒ มีกระเป๋ापะติดที่อกเสื้อด้านซ้าย ๑ ใบ และบริเวณต่ำกว่าระดับเอวซ้ายและขวา ข้างละ ๑ ใบ ไม่มีฝาปิดกระเป๋า

๗.๒.๓ แขนสั้น ไม่มีสาบที่ปลายแขน

ด้านหลัง (ภาพที่ ๖)

๗.๒.๔ ไม่มีจีบ ไม่มีแถบรัดเอว

ด้านข้าง (ภาพที่ ๑ และ ๒)

๗.๒.๕ ผ่าชายเสื้อตามแนวตั้งทั้ง ๒ ข้างลำตัว ความยาวพอประมาณ

ข้อ ๘ เครื่องแบบสำหรับนักศึกษาใช้ปฏิบัติการภาคสนาม เป็นเสื้อทรงลำตัวสั้น และกางเกงขายาว

ด้านหน้า (ภาพที่ ๗)

๘.๑ ทำด้วยผ้าอ็อกฟอดสีฟ้า เบอร์ ๖๐

๘.๒ คอเสื้อแบบปกฮาวาย ไม่ต่อไหล่ ไม่มีสาบหน้าและหลัง ความยาวของเสื้อถึงระดับประมาณสะโพก

๘.๓ มีกระเป๋ापะติดที่อกเสื้อด้านซ้าย ๑ ใบ มีขอบ ไม่มีสาบ ปักตราสัญลักษณ์คณะสัตวแพทยศาสตร์ มหาวิทยาลัยขอนแก่น โดยใช้ด้ายสีขาว และบริเวณต่ำกว่าระดับเอวซ้ายและขวา ข้างละ ๑ ใบ มีขอบ และมีสาบตามแนวตั้งด้านหน้ากระเป๋า กว้างประมาณ ๒.๕ เซนติเมตร

๘.๔ แขนสั้น ไม่มีสาบที่ปลายแขน

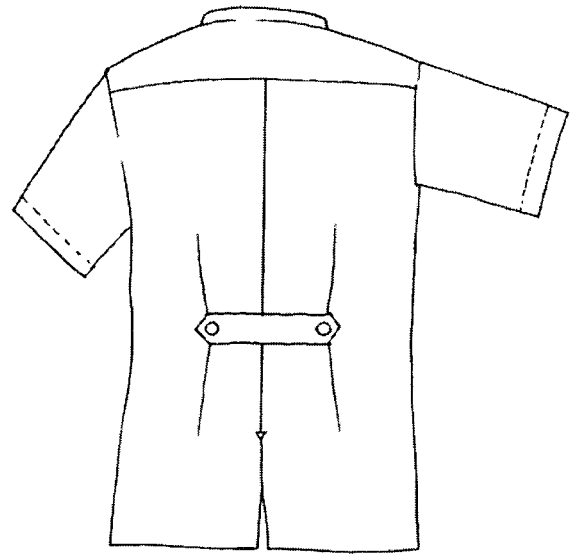
๘.๕ กระดุมสีตามเนื้อผ้า ด้านหน้า ๔ เม็ด เส้นผ่าศูนย์กลางของกระดุมแต่ละเม็ดประมาณ ๒ เซนติเมตร

ด้านหลัง (ภาพที่ ๘)

๘.๖ ตีเกล็ด ๒ ข้าง มีแถบรัดเอว กว้างประมาณ ๒.๕ เซนติเมตร ติดกระดุมที่ปลายแถบ
ข้างละ ๑ เม็ด เส้นผ่าศูนย์กลางของกระดุมแต่ละเม็ดประมาณ ๒ เซนติเมตร
๘.๗ ผ้าปลายชุดตามแนบตั้งกลางหลัง ยาวพอประมาณ



ภาพที่ ๗ ด้านหน้า



ภาพที่ ๘ ด้านหลัง



ภาพที่ ๙ ตราสัญลักษณ์คณะสัตวแพทยศาสตร์

กางเกง (ชุดปฏิบัติการภาคสนาม)

๘.๘ กางเกงขายาว ทรงสุภาพ สีดำ หรือกรมท่า

รองเท้า (ชุดปฏิบัติการภาคสนาม)

๘.๙ รองเท้าผ้าใบหุ้มส้น

ข้อ ๙ ตำแหน่งและลักษณะของการปักชื่อนักศึกษา

๙.๑ เสื้ออกว่นยาว และเสื้อคลินิกายุทธกรรม ชื่อของนักศึกษาให้ปักทับ ตัวอักษร
ภาษาไทย ตั้งตรง ขนาดความสูง ๑ เซนติเมตร ด้วยไหมสีน้ำเงิน

๙.๒ เสื้อคลินิกศัลยกรรม และเสื้อฝึกงานภาคสนาม ให้ปักทาบ ตัวอักษรภาษาไทย ตั้งตรง ขนาดความสูง ๑ เซนติเมตร ด้วยไหมสีขาว

๙.๓ ให้ใช้ตัวอักษรย่อ “นศ. สพ. นำหน้าชื่อ

ข้อ ๑๐ ข้อห้ามสำหรับนักศึกษาที่ปฏิบัติงานทางคลินิก

๑๐.๑ ห้ามสวมเสื้อยืดหรือเสื้ออื่นที่มีรูปแบบและสีไม่สุภาพ

๑๐.๒ ห้ามสวมรองเท้าแตะ

๑๐.๓ ห้ามนักศึกษาหญิงไว้ทรงผมที่ไม่สุภาพ และนักศึกษาชายห้ามไว้ผมยาวเกินควร

ทั้งนี้ให้คณาจารย์ผู้ควบคุมการสอนพิจารณาสอดส่องดูแลมิให้มีการฝ่าฝืนประกาศ หากมีการฝ่าฝืน ให้คณาจารย์เสนอเรื่องให้กรรมการสอบสวนวินัยประจำคณะฯ ดำเนินการสอบสวนทางวินัย เพื่อพิจารณาเสนอให้ลงโทษตามข้อ ๑๑

ข้อ ๑๑ นักศึกษาที่ฝ่าฝืนไม่ปฏิบัติตามประกาศนี้ หรือมีเจตนาหลีกเลี่ยงที่จะไม่ปฏิบัติตามประกาศนี้ ต้องได้รับโทษตามควรแก่กรณีแห่งความผิด ดังนี้

๑๑.๑ ว่ากล่าวตักเตือนเป็นลายลักษณ์อักษร

๑๑.๒ ตัดคะแนนความประพฤติ

๑๑.๓ ให้บำเพ็ญประโยชน์ต่อมหาวิทยาลัยหรือสังคม

๑๑.๔ ตัดสิทธิการเข้าสอบ หรืองด ยับยั้ง หรือชะลอ การประกาศผลการสอบหรือออก หนังสือรับรองใด ๆ หรือเอกสารแสดงผลการศึกษาของมหาวิทยาลัย หรืองด ยับยั้ง หรือชะลอ การเสนอ ชื่อเพื่อขออนุมัติหรือรับปริญญาบัตรหรือประกาศนียบัตร

ประกาศ ณ วันที่ ๒๐ เมษายน พ.ศ. ๒๕๕๔

(รองศาสตราจารย์สุธีรัตน์ เอี่ยมละมัย)

คณบดีคณะสัตวแพทยศาสตร์