

# ส่วนที่ ๑

กรอบแนวคิด

การจัดทำแผนยุทธศาสตร์การบริหาร

คณะสัตวแพทยศาสตร์

มหาวิทยาลัยขอนแก่น

พ.ศ. ๒๕๕๙-๒๕๖๒

## ส่วนที่ ๑

### กรอบแนวคิดการจัดทำแผนยุทธศาสตร์การบริหาร คณะสัตวแพทยศาสตร์ มหาวิทยาลัยขอนแก่น พ.ศ.๒๕๕๙-๒๕๖๒

แผนยุทธศาสตร์การบริหารคณะสัตวแพทยศาสตร์ มหาวิทยาลัยขอนแก่น พ.ศ. ๒๕๕๙-๒๕๖๒ ได้จัดทำขึ้นโดยการวิเคราะห์ข้อมูลพื้นฐานตามภารกิจของคณะสัตวแพทยศาสตร์ ผลการดำเนินงานที่ผ่านมา การวิเคราะห์สภาพแวดล้อมภายในและภายนอก (SWOT Analysis) การรับฟังความคิดเห็นจากหลาย ๆ ภาคส่วน เช่น ความคิดเห็นและข้อเสนอแนะจากนักศึกษาและผู้ปกครอง จากคณะกรรมการที่ปรึกษาของคณะฯ โดยเน้นความสอดคล้องกับบทบาทและพันธกิจของมหาวิทยาลัย

#### ๑. จุดมุ่งหมายและปณิธานของการก่อตั้งคณะสัตวแพทยศาสตร์ มหาวิทยาลัยขอนแก่น

มหาวิทยาลัยขอนแก่นก่อตั้งในปี พ.ศ. ๒๕๐๗ ตามนโยบายการขยายการศึกษาระดับอุดมศึกษาสู่ส่วนภูมิภาคในแผนพัฒนาเศรษฐกิจฉบับที่ ๑ ของประเทศโดยมีจุดมุ่งหมายเพื่อพัฒนากำลังคนและองค์ความรู้เพื่อการพัฒนาภูมิภาคตะวันออกเฉียงเหนือซึ่งเป็นภูมิภาคที่มีพื้นที่ขนาดใหญ่ มีความแห้งแล้ง และประชาชนยากจนอาศัยอยู่เป็นจำนวนมากถึง ๑ ใน ๓ ของประชากรทั้งประเทศให้มีฐานะความเป็นอยู่และคุณภาพชีวิตที่ดีขึ้น ดังกระแสพระราชดำรัสแห่งพระบาทสมเด็จพระเจ้าอยู่หัวภูมิพลอดุลยเดชในวันเสด็จพระราชดำเนินมาทรงเปิดมหาวิทยาลัยขอนแก่นเมื่อวันที่ ๒๐ ธันวาคม ๒๕๑๐ ซึ่งมีใจความตอนหนึ่งว่า

“การตั้งมหาวิทยาลัยขอนแก่นเพิ่มขึ้นอีกแห่งหนึ่งนั้นเป็นคุณอย่างยิ่ง เพราะทำให้การศึกษาขั้นสูงขยายออกไปถึงภูมิภาคที่สำคัญที่สุดส่วนหนึ่งของประเทศ ซึ่งต่อไปจะเป็นผลดีแก่การพัฒนายกฐานะความเป็นอยู่ของประชาชนในภูมิภาคนี้เป็นอย่างยิ่ง ความสำเร็จในการตั้งมหาวิทยาลัยขอนแก่นจึงเป็นความสำเร็จที่ทุกคนควรจะยินดี”

#### ๒. การก่อตั้งและการพัฒนาการของคณะสัตวแพทยศาสตร์ มหาวิทยาลัยขอนแก่น

คณะสัตวแพทยศาสตร์ ตั้งอยู่ริมถนนมิตรภาพ บริเวณประตูมอดินแดง ข้างศาลเจ้าพ่อมอดินแดง ก่อตั้งขึ้นเป็นคณะที่ ๑๓ ของมหาวิทยาลัยขอนแก่น เมื่อวันที่ ๑๓ พฤษภาคม พ.ศ. ๒๕๒๙ โดยเริ่มรับนักศึกษารุ่นแรกในปีการศึกษา ๒๕๓๐ จำนวน ๔๐ คน ปัจจุบันรับนักศึกษาระดับปริญญาตรี ชั้นปีที่ ๑ จำนวน ๙๕ คนต่อปี

สถานีฟาร์มฝึกนักศึกษา ตั้งอยู่ที่บ้านนาดอกไม้ อำเภอวังสะพุง จังหวัดเลย ห่างจากมหาวิทยาลัยขอนแก่น ประมาณ ๑๘๐ กิโลเมตร เป็นสถานที่ฝึกปฏิบัติสำหรับนักศึกษา การบริการวิชาการ รวมถึงการบริการห้องสัมมนาและที่พัก

โรงพยาบาลสัตว์ ตั้งอยู่บริเวณคณะสัตวแพทยศาสตร์ติดกับโรงเรียนสาธิตมหาวิทยาลัยขอนแก่น(มอดินแดง) เป็นสถานที่ให้บริการประชาชนผู้เลี้ยงสัตว์ และสนับสนุนการเรียนการสอน โดยมุ่งเน้นสัตว์เลี้ยง และสัตว์เศรษฐกิจ และในปีงบประมาณ ๒๕๕๑ รัฐบาลได้จัดสรรงบประมาณสำหรับการก่อสร้างโรงพยาบาลสัตว์ ศูนย์สุขภาพ วิจัยและชันสูตรโรคสัตว์ โดยได้เริ่มก่อสร้างแล้วในปี ๒๕๕๑ และเปิดให้บริการ ๑ ธันวาคม พ.ศ. ๒๕๕๖ ซึ่งมีที่ตั้งติดกับอาคาร

หลังเดิม และได้รับพระราชทานนามจากสมเด็จพระเทพรัตนราชสุดาสยามบรมราชกุมารีว่าอาคาร “สัตววิทยารักษ์”

### วัตถุประสงค์

๑. เพื่อผลิตบัณฑิตสัตวแพทย์ที่มีคุณภาพ ออกไปรับใช้สังคม ทั้งภาครัฐและเอกชน
๒. เพื่อแก้ไขการขาดแคลนสัตวแพทย์ปริญญา โดยปรับปรุงวิธีการผลิตบุคลากรที่ให้บริการด้านการรักษาโรค การป้องกันโรค และการส่งเสริมสุขภาพสัตว์
๓. เพื่อกระจายกำลังสัตวแพทย์ไปสู่แหล่งเลี้ยงสัตว์ได้ทั่วถึง เพื่อสนองนโยบายของรัฐ ด้านการส่งเสริมกำลังคนในการพัฒนาประเทศ เพื่อเป็นการยกมาตรฐานการครองชีพของประชาชนให้สูงขึ้น โดยเป็นผลที่ได้จากการส่งเสริมสุขภาพอนามัยสัตว์
๔. ส่งเสริมความร่วมมือและกิจกรรมทางวิชาการกับกลุ่มอนุภูมิภาคลุ่มน้ำโขง

คณะสัตวแพทยศาสตร์ มหาวิทยาลัยขอนแก่นมีการพัฒนามาโดยลำดับ ตั้งแต่วันที่ก่อตั้งจนถึงปัจจุบัน โดยอาจแบ่งพัฒนาการตามผลสัมฤทธิ์ของมหาวิทยาลัยได้ ๓ ยุค ดังนี้

ยุคที่หนึ่ง : ยุคแห่งการก่อตั้งและขยายตัวของคณะ

ในระยะเริ่มแรกของการก่อตั้ง คณะสัตวแพทยศาสตร์ได้มีการแบ่งส่วนราชการออกเป็น ๑ สำนักงานคณบดี และ ๘ ภาควิชา ประกอบด้วย ภาควิชากายวิภาคศาสตร์ ภาควิชาสรีรวิทยา ภาควิชาเภสัชวิทยา ภาควิชาพยาธิวิทยา ภาควิชาสัตวศาสตร์ ภาควิชาสัตวแพทย์สาธารณสุข (มีสถานีฟาร์มฝึกนักศึกษาเป็นหน่วยงานในสังกัด) ภาควิชาอายุรศาสตร์ และภาควิชาโรงพยาบาลสัตว์ ซึ่งมีการพัฒนาอาคารเรียนเพื่อรองรับทางด้านการเรียนการสอนดังนี้

- ปี ๒๕๓๐ มีการก่อสร้างอาคารเรียนหลังแรกและวางศิลาฤกษ์อาคารหลังแรกในวันที่ ๒๐ ธันวาคม ๒๕๓๑ ซึ่งปัจจุบัน คือ อาคารเข็ดชัย รัตนเศรษฐากุล
- ปี ๒๕๓๓ ก่อตั้งสถานีฟาร์มฝึกนักศึกษา
- ปี ๒๕๓๔ ก่อสร้างอาคารหลังที่ ๒ คือ อาคารโรงพยาบาลสัตว์
- ปี ๒๕๓๖ ก่อสร้างอาคารหลังที่ ๓ คือ อาคารพิเชษฐ์ เหลืองทองคำ
- ปี ๒๕๕๑ ก่อสร้างอาคารโรงพยาบาลสัตว์หลังใหม่ (อาคารศูนย์สุขภาพ วิจัย และชันสูตรโรคสัตว์ หรือ อาคารสัตววิทยารักษ์ในปัจจุบัน)

ยุคที่สอง : ยุคแห่งการเปลี่ยนแปลงโครงสร้างหน่วยงานภายใน

#### ๒.๑ การเปลี่ยนชื่อภาควิชา

คณะสัตวแพทยศาสตร์ได้ดำเนินการขอเปลี่ยนชื่อภาควิชา ๓ ภาควิชาคือ ภาควิชาเภสัชวิทยา เปลี่ยนเป็นภาควิชาเภสัชวิทยาและพิษวิทยา ภาควิชาพยาธิวิทยาเปลี่ยนเป็นภาควิชาพยาธิชีววิทยา และภาควิชาสัตวศาสตร์เปลี่ยนเป็นภาควิชาสัตวศาสตร์และวิทยาการสืบพันธุ์ ทั้งนี้ เพื่อให้ได้ภาควิชาที่มีความสอดคล้องและครอบคลุมภาระงานด้านการจัดการเรียนการสอนที่แต่ละภาควิชารับผิดชอบอยู่

## ๒.๒ การปรับเปลี่ยนให้สถานีฟาร์มฝึกนักศึกษาเป็นหน่วยงานกลาง

เนื่องจากในระยะเริ่มแรกของการก่อตั้ง สถานีฟาร์มฝึกนักศึกษาเป็นหน่วยงานที่อยู่ในความรับผิดชอบของภาควิชาสัตวแพทย์สาธารณสุข ต่อมาเพื่อให้เกิดความคล่องตัวในการดำเนินงานต่างๆ จึงได้ดำเนินการขอจัดตั้งสถานีฟาร์มฝึกนักศึกษาให้เป็นหน่วยงานเทียบเท่าภาควิชา ขึ้นตรงต่อคณบดี โดยเริ่มดำเนินการขออนุมัติ ตั้งแต่ปีงบประมาณ ๒๕๓๖ และในการประชุมคณะกรรมการ ทบวงมหาวิทยาลัยครั้งที่ ๑๑/๒๕๓๖ เมื่อวันที่ ๔ พฤศจิกายน พ.ศ. ๒๕๓๖ ได้มีมติให้สถานีฟาร์มฝึกนักศึกษาเป็นหน่วยงานกลางภายในคณะสัตวแพทยศาสตร์ขึ้นตรงต่อคณบดี และมีข้อสังเกตว่าหน้าที่ของสถานีฟาร์ม นอกจากการฝึกนักศึกษาแล้ว ควรจะมีส่วนช่วยในการพัฒนาเกษตรกรที่จะทำให้อุตสาหกรรมสามารถเข้าถึงข่าวสารต่างๆ ที่มีผลกระทบต่อเกษตรกรโดยตรง

## ๒.๓ การปรับเปลี่ยนภาควิชาโรงพยาบาลสัตว์ให้เป็นหน่วยงานกลางฐานะเทียบเท่าภาควิชา

เนื่องจากการจัดการเรียนการสอนของภาควิชาโรงพยาบาลสัตว์ มีลักษณะเป็นการนำความรู้ที่เรียนมาฝึกปฏิบัติในการดูแลรักษาสัตว์ป่วยในโรงพยาบาล ดังนั้น อาจารย์ที่ดูแลรับผิดชอบจึงควรจะเป็นอาจารย์จากภาควิชาที่เกี่ยวข้องในการสอนวิชาทางคลินิก เช่น ภาควิชาอายุรศาสตร์ ภาควิชา ศัลยศาสตร์ ภาควิชาพยาธิวิทยา และภาควิชาอื่นๆ เพื่อให้เกิดความต่อเนื่องจากทฤษฎีมาสู่ภาคปฏิบัติ ด้วยเหตุผลและความจำเป็นดังกล่าว จึงเห็นสมควรเปลี่ยนภาควิชาโรงพยาบาลสัตว์เป็นโรงพยาบาลสัตว์ เพื่อให้เป็นหน่วยงานกลางสำหรับให้อาจารย์จากภาควิชาต่างๆดังกล่าวข้างต้นร่วมสอนปฏิบัติการและร่วมรับผิดชอบงานด้านการบริการรักษาสัตว์ร่วมกัน สำหรับโครงการจัดตั้งโรงพยาบาลสัตว์ คณะสัตวแพทยศาสตร์ มหาวิทยาลัยขอนแก่น เริ่มดำเนินการตั้งแต่ปลายปีงบประมาณ ๒๕๓๖ และมหาวิทยาลัยขอนแก่นได้เสนอขออนุมัติต่อรัฐมนตรีว่าการทบวงมหาวิทยาลัย (ในขณะนั้น) ในลักษณะของการปรับเปลี่ยนชื่อภาควิชาพร้อมกับอีก ๓ ภาควิชา และได้รับการอนุมัติจากรัฐมนตรีว่าการทบวงมหาวิทยาลัยในวันที่ ๔ ธันวาคม พ.ศ. ๒๕๓๖ และได้ปรากฏในประกาศทบวงมหาวิทยาลัย เรื่อง “การแบ่งส่วนราชการในมหาวิทยาลัยขอนแก่น” หน้าที่ ๔๔ เล่มที่ ๑๑๖ ตอนที่ ๕๓ ราชกิจจานุเบกษา ๖ กรกฎาคม พ.ศ. ๒๕๔๒

## ยุคที่สาม : ยุคปัจจุบัน

### ๓.๑ การแบ่งส่วนราชการ

ในปัจจุบันคณะสัตวแพทยศาสตร์ มีการแบ่งส่วนราชการดังนี้

- ๑) สำนักงานคณบดี แบ่งออกเป็น ๕ งาน คือ ๑. งานนโยบายและแผน ๒. งานบริหารและธุรการ ๓. งานคลังและพัสดุ ๔. งานบริการการศึกษาและ ๕. งานวิจัยและวิเทศสัมพันธ์
- ๒) ภาควิชา แบ่งออกเป็น ๗ ภาควิชา คือ ๑. ภาควิชากายวิภาคศาสตร์ ๒. ภาควิชา สรีรวิทยา ๓. ภาควิชาเภสัชวิทยาและพิษวิทยา ๔. ภาควิชาสัตวแพทย์สาธารณสุข ๕. ภาควิชาพยาธิวิทยา ๖. ภาควิชาอายุรศาสตร์ และ ๗. ภาควิชาศัลยศาสตร์และวิทยาการสืบพันธุ์
- ๓) โรงพยาบาลสัตว์
- ๔) สถานีฟาร์มฝึกนักศึกษา

### ๓. ข้อมูลพื้นฐานของคณะ

#### ด้านการผลิตบัณฑิต

**จำนวนนักศึกษาทั้งหมด:** ปีการศึกษา ๒๕๕๘ คณะสัตวแพทยศาสตร์ มีนักศึกษารวมทั้งสิ้น จำนวน ๕๘๖ คน จำแนกเป็นกลุ่มต่างๆ ดังนี้

- นักศึกษาระดับปริญญาตรีทั้งหมด จำนวน ๕๓๖ คน
- นักศึกษาระดับบัณฑิตศึกษาทั้งหมด ๕๐ คน

**จำนวนผู้สำเร็จการศึกษา:** ผู้สำเร็จการศึกษา ปีการศึกษา ๒๕๕๗ จำนวน ๑๐๑ คน จำแนกเป็น

- ผู้สำเร็จการศึกษาระดับปริญญาตรี จำนวน ๙๒ คน
- ผู้สำเร็จการศึกษาระดับบัณฑิตศึกษา จำนวน ๙ คน

**จำนวนหลักสูตร:** ในปีการศึกษา ๒๕๕๘ คณะสัตวแพทยศาสตร์ มหาวิทยาลัยขอนแก่น มีหลักสูตร/สาขาวิชาที่เปิดสอนจำนวนทั้งสิ้น ๘ สาขาวิชา จำแนกตามระดับปริญญาได้ ดังนี้

- ระดับปริญญาตรี จำนวน ๑ สาขาวิชา
- ระดับประกาศนียบัตร จำนวน ๑ สาขาวิชา
- ระดับปริญญาโท จำนวน ๔ สาขาวิชา
- ระดับปริญญาเอก จำนวน ๒ สาขาวิชา

ในกรณีที่ยังจำแนกหลักสูตร/สาขาวิชา ตามประเภทของหลักสูตร มีรายละเอียดดังนี้

- หลักสูตรปกติ (ภาษาไทย) จำนวน ๖ สาขาวิชา
- หลักสูตรนานาชาติ จำนวน ๒ สาขาวิชา

#### ด้านการวิจัย

ในปีการศึกษา ๒๕๕๗ (ส.ค. ๒๕๕๗ - ก.ค. ๒๕๕๘) คณะสัตวแพทยศาสตร์ มีการดำเนินงานตามภารกิจที่สอดคล้องกับมหาวิทยาลัยขอนแก่น ที่กำหนดทิศทางการสนับสนุนงานวิจัย โดยให้นำเอาโจทย์ที่เป็นปัญหาของภูมิภาคมาเป็นโจทย์ในการวิจัย ในรอบปีที่ผ่านมา คณาจารย์/นักวิจัยของคณะสัตวแพทยศาสตร์ มหาวิทยาลัยขอนแก่น มีผลงานการวิจัยหรืองานสร้างสรรค์ที่เผยแพร่ในรูปแบบต่างๆ ดังต่อไปนี้

- ผลงานที่ตีพิมพ์เผยแพร่ในระดับชาติและนานาชาติ จำนวน ๔๒ ผลงาน โดยจำแนกเป็น
  - ผลงานที่ตีพิมพ์ในวารสารระดับชาติ จำนวน ๑๕ ผลงาน
  - ผลงานที่ตีพิมพ์ในวารสารระดับนานาชาติ จำนวน ๒๗ ผลงาน

#### ด้านบุคลากร

ในปีงบประมาณ ๒๕๕๘ คณะสัตวแพทยศาสตร์ มหาวิทยาลัยขอนแก่น มีบุคลากรรวมทั้งสิ้น ๒๒๔ คน โดยจำแนกออกเป็นบุคลากรประเภทต่างๆ ดังนี้

- จำแนกตามประเภทบุคลากร จะมีรายละเอียดดังต่อไปนี้
  - ข้าราชการ จำนวน ๑๐๔ คน
  - พนักงานมหาวิทยาลัย เงินแผ่นดิน จำนวน ๓๒ คน
  - พนักงานมหาวิทยาลัย เงินรายได้ จำนวน ๑๑ คน

- พนักงานราชการ จำนวน ๖ คน
- ลูกจ้างประจำ จำนวน ๒๘ คน
- ลูกจ้างชั่วคราว ๓๕ คน
- ลูกจ้างชั่วคราวโครงการ ๘ คน
- จำแนกตามลักษณะของภารกิจ จะมีรายละเอียดดังต่อไปนี้
  - บุคลากรสายวิชาการ จำนวน ๗๔ คน จำแนกเป็นข้าราชการ ๖๐ คน และพนักงานมหาวิทยาลัย เงินแผ่นดิน ๑๔ คน
  - บุคลากรสายสนับสนุน จำนวน ๑๕๐ คน จำแนกเป็นข้าราชการ ๔๔ คน และพนักงานมหาวิทยาลัย เงินแผ่นดิน ๑๘ คน พนักงานมหาวิทยาลัย เงินรายได้ ๑๑ คน พนักงานราชการ จำนวน ๖ คน ลูกจ้างประจำ จำนวน ๒๘ คน ลูกจ้างชั่วคราว ๓๕ คน และลูกจ้างชั่วคราวโครงการ ๘ คน
- บุคลากรสายวิชาการ จำนวน ๗๔ คน มีตำแหน่งทางวิชาการดังรายละเอียดต่อไปนี้
  - รองศาสตราจารย์ จำนวน ๑๖ คน
  - ผู้ช่วยศาสตราจารย์ จำนวน ๔๐ คน
  - อาจารย์ จำนวน ๑๘ คน
- บุคลากรสายวิชาการ จำนวน ๗๔ คน มีคุณวุฒิการศึกษาดังรายละเอียดต่อไปนี้
  - ปริญญาเอก จำนวน ๔๑ คน
  - ปริญญาโท จำนวน ๒๑ คน
  - ปริญญาตรี จำนวน ๑๒ คน

#### ด้านงบประมาณ

ในปีงบประมาณ ๒๕๕๘ คณะสัตวแพทยศาสตร์ ได้รับการจัดสรรงบประมาณรวมทั้งสิ้น ๖๖,๔๙๔,๕๘๐ บาท จำแนกเป็น

- งบประมาณแผ่นดิน จำนวน ๗,๖๙๖,๒๐๐ บาท
- งบประมาณเงินรายได้ จำนวน ๕๘,๗๙๘,๓๘๐ บาท

#### ๔. ความคิดเห็นและข้อเสนอแนะจากคณะที่ปรึกษาประจำคณะสัตวแพทยศาสตร์

คณะสัตวแพทยศาสตร์ได้จัดประชุมคณะที่ปรึกษาประจำคณะฯ เมื่อวันที่พฤหัสบดีที่ ๑๔ พฤษภาคม พ.ศ. ๒๕๕๘ ณ ห้องประชุม ๑ ชั้น ๕ อาคารพิเชฏฐ์ เหลืองทองคำ โดยมีที่ปรึกษาของคณะฯ เข้าร่วมประชุมจำนวน ๑๖ ท่าน และได้รับความเห็นและข้อเสนอแนะจากคณะที่ปรึกษาสรุปเป็นด้านๆ ได้ดังนี้

##### ๑. ด้านการเรียนการสอน

- ควรมีรายวิชาที่ใช้ภาษาอังกฤษเป็นหลักในการเรียนการสอน เพื่อเพิ่มทักษะการใช้ภาษาอังกฤษสำหรับผู้จบการศึกษา
- ในเรื่องอัตลักษณ์ของคณะควรจะเป็นมุมมองจากผู้ใช้บัณฑิต
- หลักสูตรของคณะควรมีความโดดเด่นโดยเฉพาะหลักสูตรปริญญาเอกต้องมีความชัดเจน บางหลักสูตรควรเปิดเป็นหลักสูตรนานาชาติและควรมหาแหล่งทุนจาก

ภายนอกเพื่อสนับสนุนการเปิดหลักหลักสูตรและตรวจสอบความคาดหวังของกลุ่มประเทศลุ่มน้ำโขงที่มีต่อคณะด้วย

- เนื้อหาในหลักสูตรควรส่งเสริมการสร้างผู้ประกอบการรายใหม่ ทั้งแนวทางในการผลิตบัณฑิตให้รักท้องถิ่น
- หาคู่เทียบเพื่อการแข่งขัน
- คณะสัตวแพทยศาสตร์ควรทำความร่วมมือกับผู้ประกอบการในพื้นที่ให้มากขึ้น เพื่อให้ได้แหล่งฝึกงานสำหรับนักศึกษา
- ควรหาผู้เชี่ยวชาญจากภายนอกมาถ่ายทอดประสบการณ์
- ควรลดเนื้อหาวิชาศึกษาทั่วไปเพื่อเพิ่มเนื้อหาวิชาเตรียมสัตวแพทย์ ลดชั่วโมงบรรยายลงเพื่อให้นักศึกษาชั้นปีที่ 5 ได้ลงคลินิกมากขึ้นและนักศึกษาชั้นปีที่ 4 ควรได้ลงคลินิกแล้ว
- ควรมีการกำหนดกรอบชนิดสัตว์ ระยะเวลาในการฝึก เช่น นักศึกษาต้องผ่านอย่างน้อย โคน ๓ สัปดาห์ สุนัข ๓ สัปดาห์ สัตว์เล็ก ๓ สัปดาห์ เพื่อให้เรียนวิชาต่างๆ ให้เข้าใจมากขึ้น
- ควรมีผู้เชี่ยวชาญจากภายนอกในแต่ละสาขามาสอนประสบการณ์ชีวิต การประกอบอาชีพที่เกี่ยวข้องกับสัตวแพทย์ในแต่ละสาขาในช่วงปีสุดท้าย
- ควรเตรียมความพร้อมให้นักศึกษาที่จะสอบใบประกอบวิชาชีพให้ผ่านในรอบแรกไม่น้อยกว่าร้อยละ ๘๐

## ๒. ด้านการวิจัย

- ฝ่ายวิจัยควรมีข้อมูลบริษัทที่เกี่ยวข้องกับสัตวแพทย์ มีทีมวิจัยสำหรับติดต่อประสานงานกับบริษัทเพื่อนำสินค้ามาทำวิจัยต่อยอดไปสู่การผลิตภัณฑ์และจดลิขสิทธิ์ งานวิจัยที่ได้จะตรงกับความต้องการของสังคมและนำไปใช้ประโยชน์ได้ งานวิจัยที่น่าสนใจ เช่น งานวิจัยในเรื่องโรคอุบัติซ้ำ การติดยาของเชื้อโรค การลดการนำเข้าให้น้อยลง พ.ร.บ. คุ้มครองสัตว์ พ.ร.บ. สุขภาพสัตว์ การผลิตยาสัตว์มาใช้กับสัตว์โดยตรง ผลกระทบที่เกิดจากการนำยาคนมาใช้กับสัตว์ การผลิตแมลงเพื่อเป็นอาหารสัตว์
- ควรสร้างเครือข่ายการวิจัยร่วมกับสาขาอื่นและผู้ประกอบการโดยตรงเพื่อให้ได้โจทย์ในการทำวิจัยและได้ทำวิจัยในภาคสนาม
- การทำวิจัยควรให้สอดคล้องกับนโยบายภาครัฐบาล ๕ ปี ข้างหน้า เช่น การเพิ่มจำนวนกระบือไทย งานวิจัยที่ตอบสนองในธุรกิจการเลี้ยงโคนมและโคเนื้อ งานวิจัยที่สนับสนุนธุรกิจไก่พื้นเมือง นำไปสู่การเพิ่มผลิตผลในไก่พื้นเมือง พ.ร.บ. เกี่ยวกับสัตว์
- คณะควรให้ความสำคัญต่อสัดส่วนงบประมาณแต่ละปีด้วยว่า งบประมาณด้านการวิจัยมีสัดส่วนอย่างไรเมื่อเทียบกับงบประมาณในภาพรวม
- ควรตั้งกลุ่มวิจัย โดยเฉพาะกลุ่มวิจัยเกี่ยวกับสัตว์ปีก ซึ่งภาคเอกชนพร้อมที่จะสนับสนุนข้อมูลและสถานที่ในการวิจัย



- ควรมีการทำวิจัยเรื่องสวัสดิภาพสัตว์ การดูยาในสัตว์และคน
- ควรตั้งเป้าหมายการวิจัยให้ชัดเจนในการลงทุนทำวิจัย ซึ่งต้องพิจารณาองค์ประกอบด้านโครงสร้าง ระบบ และการปฏิบัติว่าคณะติดขัดมีปัญหาในส่วนใดบ้าง ซึ่งจะต้องร่วมมือกับผู้ประกอบการในการผลักดันด้วย
- มีทีมที่เลี้ยงผลักดันช่วยเหลือการเขียนขอทุนวิจัยจากแหล่งทุนภายนอก
- หาแหล่งทุนให้นักศึกษาไทยและต่างชาติเรียนในระดับปริญญาโทและเอกให้มากขึ้น

### ๓.งานบริการวิชาการแก่สังคม

- ควรมีห้องปฏิบัติการกลางด้านบริการวิชาการ
- สร้างจุดขายในการให้บริการสุขภาพสัตว์ในแต่ละชนิด
- ฝึกอบรมตามความต้องการผู้ใช้
- ประชาสัมพันธ์งานด้านบริการสังคมให้มากขึ้น
- ทำงานร่วมกับภาคเอกชนหรือชุมชนในการดูแลสุขภาพสัตว์และคนเกี่ยวกับโรคสัตว์ติดต่อกัน

### ๔. การบริหารจัดการโรงพยาบาลสัตว์ของส่วนราชการ

- ควรหยุดการให้บริการคลินิกในเมือง เนื่องจากที่ผ่านมามีผู้มาใช้บริการคลินิกในเมืองน้อยมาก
- พัฒนาการให้บริการของโรงพยาบาลสัตว์เพื่อให้มีผู้มาใช้บริการมากขึ้น และยังเป็นแหล่งฝึกงานของนักศึกษาของคณะด้วย
- พัฒนางานบริการวินิจฉัยและชันสูตรโรคสัตว์เพื่อสร้างรายได้ให้คณะให้มากขึ้นในอนาคต

### ๕. ด้านการบริหารจัดการ

- การเปลี่ยนแปลงองค์กรในรูปแบบ happy to change ปัจจัยสำคัญคือการสื่อสารที่ดีภายในองค์กรคณะอาจจัดบรรยายโดยนักจิตวิทยาเพื่อให้บุคลากรมีทัศนคติที่ต่อการบริหารองค์กร
- ควรจัดประชุมที่ปรึกษาคณะมากกว่า ๑ ครั้งต่อปี หรือตั้งกลุ่มที่ปรึกษาผ่านสื่อออนไลน์ และนำเสนอผลการดำเนินงานในประเด็นที่คณะนำไปปฏิบัติด้วย
- การสร้างสถานีฟาร์มฝึกนักศึกษาแห่งใหม่เป็นการลงทุนสูงมาก ควรหันมาทำความร่วมมือกับภาคเอกชนอย่างจริงจังเพื่อให้ได้แหล่งฝึกงานเพิ่มขึ้น
- ควรเชิญผู้บริหารเอกชนที่ประสบผลสำเร็จมาแล้วประสบการณ์เพื่อเพิ่มมุมมองในการบริหาร
- ควรมีการผลักดันการขอตำแหน่งทางวิชาการให้มากขึ้น



## ๕.การวิเคราะห์จุดแข็ง จุดอ่อน โอกาส และภาวะคุกคามของ คณะสัตวแพทยศาสตร์ มหาวิทยาลัยขอนแก่น (SWOT Analysis)

### จุดแข็ง (Strengths)

- บุคลากรอยู่ในวัยทำงาน บุคลากรสายผู้สอนมีประสบการณ์การสอนสูง
- มีความพร้อมด้านอาคาร สถานที่ และอุปกรณ์การเรียนการสอน
- มีโครงการสหกิจศึกษาที่ดี
- โรงพยาบาลสัตว์มีความพร้อมของบุคลากรและเครื่องมือที่ทันสมัยสามารถพัฒนาเป็นศูนย์การศึกษาต่อเนื่อง (คะแนน CE) ด้านสัตว์เลี้ยงได้
- สถานีฟาร์มฝึกนักศึกษาสามารถพัฒนาเป็นศูนย์การถ่ายทอดเศรษฐกิจพอเพียง
- บุคลากรมีศักยภาพด้านการวิจัย
- มีความพร้อมในด้านเครื่องมืออุปกรณ์ที่สนับสนุนการวิจัย
- มีโรงพยาบาลสัตว์ที่สามารถใช้เป็นแหล่งวิจัยทางคลินิก
- มีการสอนในระดับบัณฑิตศึกษา
- มีการตั้งกลุ่มวิจัย
- มีการให้รางวัลตอบแทนผลงานวิจัยที่มีการตีพิมพ์ในระดับนานาชาติ
- มีพื้นที่ให้บุคลากรได้นำเสนอผลงานวิจัย (วารสาร/KVAC)

### จุดอ่อน (Weaknesses)

- เนื้อหาการเรียนการสอนไม่ยืดและสัมพันธ์ตามเกณฑ์ของสัตวแพทยสภา
- เนื้อหาส่วนใหญ่ยังขาดการบูรณาการและไม่ทันสมัยตามความต้องการของสังคม เช่น เรื่องการดีดยา ฯลฯ
- การออกข้อสอบยังไม่สอดคล้องกับแนวทางการออกข้อสอบของสัตวแพทยสภา
- การสอนเป็นภาษาอังกฤษยังมีน้อยไม่สอดคล้องกับการเตรียมเข้าสู่ AEC
- ยานพาหนะที่ใช้ในการเรียนการสอนไม่เพียงพอ
- สถานีฟาร์มฝึกนักศึกษาอยู่ไกล
- โรงพยาบาลสัตว์ยังขาดการพัฒนาาระบบต่างๆ ภายในโรงพยาบาลสัตว์ (ข้อมูลการรักษา การเงิน และอื่นๆ) หรือความชำนาญเฉพาะทางของนายสัตวแพทย์
- โรงพยาบาลสัตว์ยังขาดการประชาสัมพันธ์ ขาดการสร้างเครือข่ายกับคลินิกรักษาสัตว์ในจังหวัดขอนแก่นและข้างเคียง
- โรงพยาบาลสัตว์ยังขาดการทำ ๕ ส. รวมถึงการลดขั้นตอนการให้บริการ
- สถานีฟาร์มฝึกนักศึกษามีสภาพทรุดโทรมควรหางบปรับปรุงโดยเฉพาะส่วนที่เกี่ยวข้องกับการจัดอบรม
- สถานีฟาร์มฝึกนักศึกษาขาดการประชาสัมพันธ์ขาดการสร้างเครือข่าย

- ยังขาดบุคลากรที่ชำนาญในการใช้เครื่องมือเฉพาะทาง
- อาจารย์ที่ได้รับงบวิจัยยังมีน้อย
- งบวิจัยในคณะยังน้อย
- ภาระงานสอนในระดับปริญญาตรีมีมากเกินไป
- ฐานข้อมูล (Database) โรงพยาบาลสัตว์ยังไม่ถูกนำมาใช้อย่างมีประสิทธิภาพ
- การนำผลงานวิจัยไปใช้ประโยชน์น้อย
- ขาดบรรยากาศในการวิจัย
- ขาดเอกลักษณ์ด้านการวิจัยของ สพ.มข.

### โอกาส (Opportunities)

- ได้รับการสนับสนุนด้านสถานที่ฝึกงานจากหน่วยงาน/องค์กรภายนอก
- มีการสอบใบประกอบวิชาชีพโดยสัตวแพทยสภา
- มหาวิทยาลัยเปลี่ยนสถานะเป็นมหาวิทยาลัยในกำกับจะทำให้มีความคล่องตัวมากขึ้น
- การเปิด AEC จะมีนักศึกษาในระดับบัณฑิตศึกษาต่างชาติมาเรียนเพิ่มขึ้น
- ประชาชนให้ความสนใจในการดูแลสัตว์เลี้ยงดีขึ้น
- การเข้าสู่ AEC
- มีแหล่งเงินทุนวิจัยภายนอก
- มีความร่วมมือกับต่างประเทศ

### ภาวะคุกคาม (Threats)

- การใช้สัตว์ทดลองในการเรียนการสอน ทั้งสัตว์มีชีวิต ซากสัตว์ ได้รับการต่อต้านจากกลุ่มพิทักษ์สัตว์
  - การทำหลักสูตร TQF มีผลกระทบต่อเวลาในการจัดการเรียนการสอน
  - การเปลี่ยนแปลงทางการเมือง ทำให้นโยบายทางการศึกษาไม่ต่อเนื่อง
  - ภาวะเศรษฐกิจของประเทศมีผลต่อเจ้าของสัตว์ที่มาใช้บริการ
  - เจ้าของสัตว์มีความคาดหวังสูงต่องานบริการสุขภาพสัตว์
  - นโยบายให้ทุนวิจัยเป็นไปตามบริบทของประเทศ
  - นโยบาย กพอ. ระเบียบ กฎหมาย มีข้อจำกัดมากขึ้นเช่น การใช้สัตว์ทดลอง
  - การยอมรับการตีพิมพ์ระดับนานาชาติยากขึ้น มีการแข่งขันมากขึ้น

## ส่วนที่ ๒

แผนยุทธศาสตร์การบริหาร

คณะสัตวแพทยศาสตร์

มหาวิทยาลัยขอนแก่น

พ.ศ. ๒๕๕๙ - ๒๕๖๒

ส่วนที่ ๒  
แผนยุทธศาสตร์การบริหาร  
คณะสัตวแพทยศาสตร์ มหาวิทยาลัยขอนแก่น พ.ศ. ๒๕๕๙-๒๕๖๒

๑. วิสัยทัศน์ (Vision)

คณะสัตวแพทยศาสตร์ชั้นนำของอาเซียน มีความเป็นเลิศด้านสุขภาพหนึ่งเดียว

*Leader in Veterinary Science of ASEAN and Excellence in One Health*

๒. เสาหลักของยุทธศาสตร์ (Strategic Pillar)

- |              |  |
|--------------|--|
| เสาหลักที่ ๑ | : Green and Smart Campus   |
| คำอธิบาย     | : เป็นองค์กรที่มีการบริหารจัดการอย่างชาญฉลาด ที่คำนึงถึงผลกระทบด้านสิ่งแวดล้อม     |
| เสาหลักที่ ๒ | : Excellence Academy   |
| คำอธิบาย     | : เป็นองค์กรที่มีความเป็นเลิศทางศิลปวิทยาการ                                       |
| เสาหลักที่ ๓ | : Culture and Care Community   |
| คำอธิบาย     | : เป็นองค์กรที่ห่วงใยและดูแลชุมชน รวมทั้งส่งเสริมศิลปะและวัฒนธรรม                  |
| เสาหลักที่ ๔ | : Creative Economy and Society   |
| คำอธิบาย     | : เป็นองค์กรที่สร้างองค์ความรู้ตามพันธกิจสู่การพัฒนาเศรษฐกิจและสังคมเชิงสร้างสรรค์ |

๓. พันธกิจ (Mission)

- ผลิตบัณฑิตที่ก่อปรด้วย วิทยา จริยา และปัญญา ทั้งระดับปริญญาตรี และระดับบัณฑิตศึกษา
- เป็นศูนย์กลางความร่วมมือด้านการค้นคว้าวิจัย การชันสูตรโรคสัตว์ และสร้างองค์ความรู้ใหม่ด้านสุขภาพหนึ่งเดียว
- เป็นศูนย์กลางการศึกษาต่อเนื่อง และให้บริการวิชาการแก่สังคม ในประเทศและภูมิภาคอาเซียน
- ทำนุบำรุงภูมิปัญญาพื้นบ้านและศิลปวัฒนธรรมอันดีงาม
- เป็นองค์กรที่มีการบริหารจัดการที่มีประสิทธิภาพและตรวจสอบได้

๔. ปณิธาน

ผลิตบัณฑิตที่มีทักษะ ความรู้และความสามารถในระดับสากล มีคุณธรรมและจริยธรรม และเป็นศูนย์กลางความร่วมมือในการค้นคว้า วิจัยและการให้บริการวิชาการ

#### ๕. วัฒนธรรมองค์กร

การร่วมมือร่วมใจประกอบภารกิจเพื่อสนับสนุนการเรียนการสอนและการให้บริการ มุ่งมั่นสู่การเป็นสถาบันผลิตบัณฑิต งานวิจัย บริการสุขภาพสัตว์และชุมชนอย่างมีคุณภาพ เป็นที่ยอมรับในระดับชาติและสากล

#### ๖. ค่านิยมองค์กร

มุ่งผลสัมฤทธิ์โดยเน้น จรรยาบรรณ คุณภาพทางวิชาการ และการบริการสังคม

#### ๗. ประเด็นยุทธศาสตร์ (Strategic Plan)

โดยหลักคณะ จะดำเนินตามแผนยุทธศาสตร์เพื่อการบริหารจัดการของมหาวิทยาลัยขอนแก่นในช่วงปี พ.ศ.๒๕๕๙-๒๕๖๒ ตามที่สภามหาวิทยาลัยได้กำหนดวิสัยทัศน์ เสาหลักยุทธศาสตร์ และพันธกิจด้านต่างๆ อย่างไรก็ตามเพื่อให้เป็นไปตามบริบทของคณะและวิชาชีพการสัตวแพทย์จึงได้มีการปรับเพิ่มประเด็นยุทธศาสตร์ที่เกี่ยวกับวิชาชีพการสัตวแพทย์เพิ่มเติม โดยมีรายละเอียดต่างๆ ดังต่อไปนี้

##### เสาหลักที่ ๑ : Green and Smart Campus

*เป้าประสงค์ :*

เป็นองค์กรที่มีการจัดการที่ดี (Good Governance Organization) บนพื้นฐานของการเป็นส่วนหนึ่งของมหาวิทยาลัยสีเขียวที่มีความโดดเด่น

### **ประเด็นยุทธศาสตร์ที่ ๑ : พัฒนาสู่การเป็นส่วนหนึ่งของมหาวิทยาลัยสีเขียว**

กลยุทธ์ที่ ๑ พัฒนาพื้นที่และสิ่งแวดล้อมให้เขียวและสะอาด

(Green and Clean Campus)

กลยุทธ์ที่ ๒ พัฒนาและส่งเสริมการใช้พลังงานสะอาด (Clean Energy)

กลยุทธ์ที่ ๓ พัฒนาระบบโครงสร้างพื้นฐานของคณะสัตวแพทยศาสตร์ให้สมบูรณ์

### **ประเด็นยุทธศาสตร์ที่ ๒ : เป็นแหล่งการเรียนรู้ตลอดชีวิตของสังคม**

กลยุทธ์ที่ ๑ พัฒนาโครงสร้างพื้นฐานด้าน ICT ให้มีประสิทธิภาพ มีความมั่นคง และปลอดภัย

กลยุทธ์ที่ ๒ พัฒนาแหล่งเรียนรู้และการพักผ่อนที่น่าสมัย (Learning and Living Smart)

กลยุทธ์ที่ ๓ การพัฒนาห้องสมุดให้เป็นแหล่งเรียนรู้ที่มีชีวิต (Living Library)

### **ประเด็นยุทธศาสตร์ที่ ๓ : สร้างความเป็นเลิศในการบริหารจัดการ**

กลยุทธ์ที่ ๑ พัฒนาระบบบริหารจัดการองค์กรที่เป็นเลิศ

กลยุทธ์ที่ ๒ พัฒนาระบบบริหารงานบุคคลที่สนับสนุนการขับเคลื่อนไปสู่มหาวิทยาลัยวิจัยชั้นนำระดับโลก

กลยุทธ์ที่ ๓ การพัฒนาระบบการประกันคุณภาพที่ดีและได้มาตรฐานสากล

กลยุทธ์ที่ ๔ การสร้างวัฒนธรรมองค์กรด้านชุมชนสัมพันธ์และการสื่อสารองค์กร

กลยุทธ์ที่ ๕ จัดหารายได้จากการบริหารจัดการทรัพยากรทรัพย์สินและทรัพย์สินทางปัญญา

กลยุทธ์ที่ ๖ พัฒนาระบบบริหารจัดการศิษย์เก่าสัมพันธ์

กลยุทธ์ที่ ๗ พัฒนาระบบรักษาความปลอดภัยที่มีประสิทธิภาพ

### **เสาหลักที่ ๒ : Excellence Academy**

*เป้าประสงค์ :*

เป็นองค์กรที่เป็นเลิศทางศิลปวิทยาการ

### **ประเด็นยุทธศาสตร์ที่ ๔ : เป็นองค์กรที่เป็นเลิศด้านการผลิตบัณฑิต**

กลยุทธ์ที่ ๑ การพัฒนาหลักสูตรที่สามารถผลิตบัณฑิตออกไปเป็นผู้นำของสังคม

กลยุทธ์ที่ ๒ การพัฒนากระบวนการเรียนการสอนสำหรับการเรียนรู้ตลอดชีวิต

กลยุทธ์ที่ ๓ พัฒนาระบบการรับเข้าที่มีความหลากหลาย

กลยุทธ์ที่ ๔ พัฒนานักศึกษาอย่างสร้างสรรค์ให้เป็นบัณฑิตที่พึงประสงค์ของสังคม

กลยุทธ์ที่ ๕ การพัฒนาการเป็นผู้ประกอบการใหม่ให้แก่นักศึกษา

### **ประเด็นยุทธศาสตร์ที่ ๕ : เป็นองค์กรที่เป็นเลิศด้านวิจัย**

กลยุทธ์ที่ ๑ สร้างความเข้มแข็งในงานวิจัยที่เป็นความโดดเด่นของคณะไปสู่ระดับสากล

กลยุทธ์ที่ ๒ พัฒนาศักยภาพนักวิจัยให้สามารถผลิตผลงานที่มีคุณภาพ

กลยุทธ์ที่ ๓ ปรับปรุงโครงสร้างพื้นฐานด้านการวิจัยและสร้างบรรยากาศการวิจัยที่เอื้อต่อการผลิตผลงานที่มีคุณภาพ

กลยุทธ์ที่ ๔ นำผลงานวิจัยและนวัตกรรมสู่การสร้างมูลค่าและการใช้ประโยชน์เพื่อสังคม

**ประเด็นยุทธศาสตร์ที่ ๖ : พัฒนามหาวิทยาลัยไปสู่ความเป็นสากล**

กลยุทธ์ที่ ๑ จัดสภาพแวดล้อม และโครงสร้างพื้นฐานให้เป็นสากล

กลยุทธ์ที่ ๒ เตรียมความพร้อมของคณะเพื่อเข้าสู่อาเซียนและสากล

กลยุทธ์ที่ ๓ เตรียมความพร้อมของนักศึกษา บุคลากร และคณาจารย์เพื่อเข้าสู่อาเซียนและสากล

### เสาหลักที่ ๓ : Culture and Care Community

*เป้าประสงค์ :*

ส่งเสริมการทำนุบำรุงศิลปะ วัฒนธรรม ภูมิปัญญาท้องถิ่น ห่วงใยและดูแลชุมชนในมิติต่างๆ

**ประเด็นยุทธศาสตร์ที่ ๗ : ร่วมส่งเสริมการทำนุบำรุงศิลปวัฒนธรรม**

กลยุทธ์ที่ ๑ การอนุรักษ์ สืบสาน และสร้างคุณค่าศาสนา ศิลปวัฒนธรรมไทยและอนุภูมิภาคลุ่มน้ำโขง

**ประเด็นยุทธศาสตร์ที่ ๘ : เป็นองค์กรที่มีความห่วงใยต่อสังคม**

กลยุทธ์ที่ ๑ ความห่วงใยต่อสังคมภายในมหาวิทยาลัยขอนแก่นและชุมชนภายนอก

กลยุทธ์ที่ ๒ พัฒนาคณะให้เป็นองค์กรที่นำเสนอทางเลือกที่ดี และมีความรับผิดชอบต่อสังคม

กลยุทธ์ที่ ๓ สนับสนุนให้คณะเป็นศูนย์กลางการพัฒนาทรัพยากรมนุษย์ที่สำคัญของอนุภูมิภาคลุ่มน้ำโขง

### เสาหลักที่ ๔ : Creative Economy and Society

*เป้าประสงค์ :*

เป็นองค์กรที่ใช้องค์ความรู้และนวัตกรรมจากการเรียนการสอนและงานวิจัยเชิงสร้างสรรค์เพื่อพัฒนาให้เกิดการขับเคลื่อนเศรษฐกิจที่เป็นประโยชน์ต่อชุมชน สังคม และประเทศ

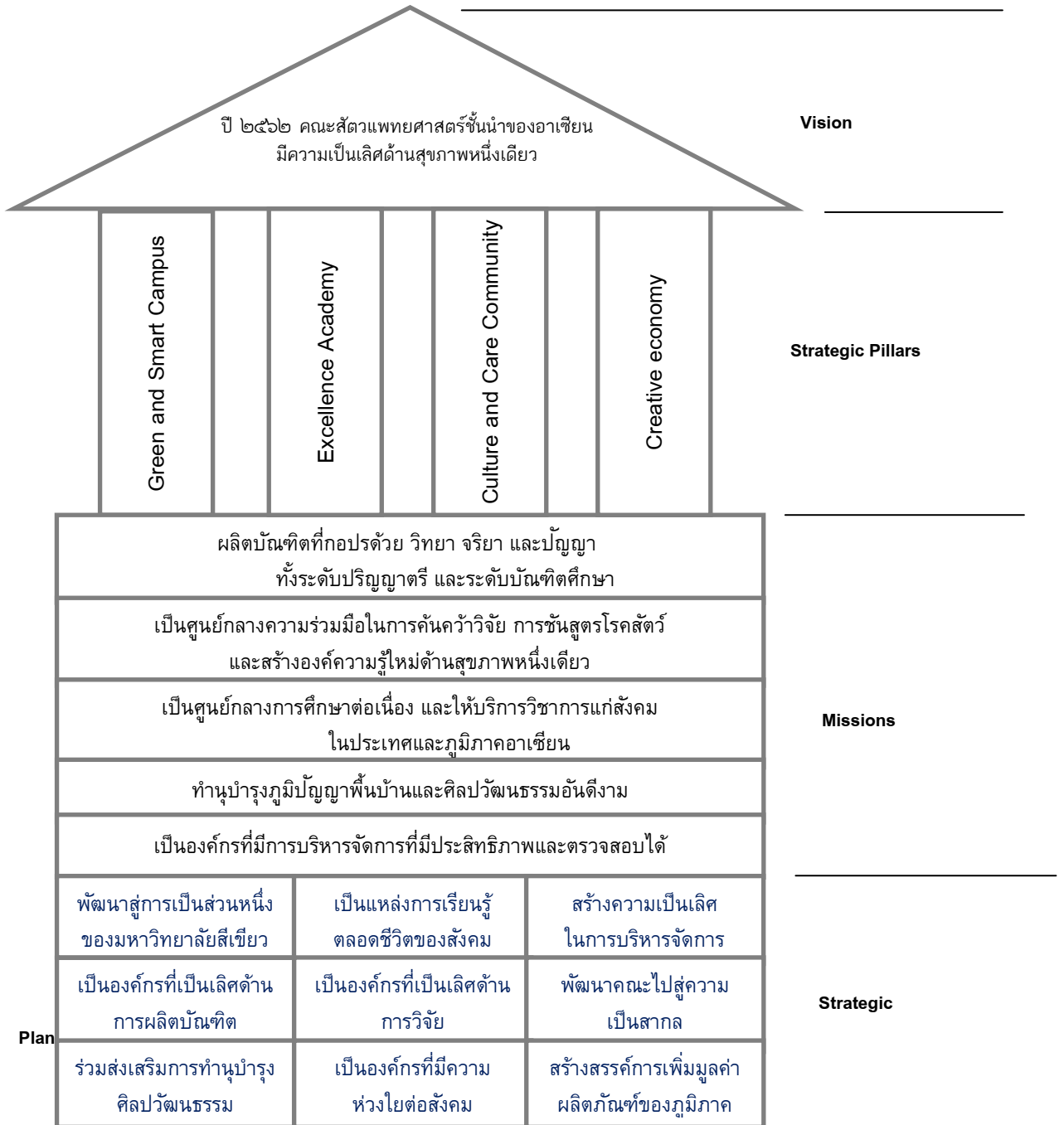
**ประเด็นยุทธศาสตร์ที่ ๙ : สร้างสรรค์การเพิ่มมูลค่าผลิตภัณฑ์ของภูมิภาค**

กลยุทธ์ที่ ๑ การพัฒนาโครงสร้างพื้นฐานและทรัพยากรบุคคลเพื่อการพัฒนาเศรษฐกิจสร้างสรรค์



๗. โครงสร้างเชิงยุทธศาสตร์การบริหารคณะสัตวแพทยศาสตร์ มหาวิทยาลัยขอนแก่น

แผนยุทธศาสตร์และแผนปฏิบัติการการบริหารคณะ ใน ๔ ปีข้างหน้า ได้จัดทำขึ้นในรูปแบบโครงสร้างเชิงยุทธศาสตร์ (รูปที่ ๑) โดยจำแนกเป็น ๔ มิติ ดังต่อไปนี้



รูปที่ ๑ โครงสร้างเชิงยุทธศาสตร์การบริหารคณะสัตวแพทยศาสตร์ มหาวิทยาลัยขอนแก่น พ.ศ. ๒๕๕๙-๒๕๖๒

รายละเอียด  
แผนยุทธศาสตร์การบริหารคณะสัตวแพทยศาสตร์  
มหาวิทยาลัยขอนแก่น พ.ศ.๒๕๕๙ – ๒๕๖๒

## เสาหลักที่ ๑ : Green and Smart Campus

**เป้าประสงค์ :**

เป็นองค์กรที่มีการจัดการที่ดี (Good Governance Organization) บนพื้นฐานของการเป็นส่วนหนึ่งของมหาวิทยาลัยสีเขียวที่มีความโดดเด่น

## ประเด็นยุทธศาสตร์ที่ ๑ พัฒนาสู่การเป็นส่วนหนึ่งของมหาวิทยาลัยสีเขียว

คณะสัตวแพทยศาสตร์เป็นส่วนหนึ่งของมหาวิทยาลัยขอนแก่น ซึ่งเป็นมหาวิทยาลัยที่มีพื้นที่ขนาดใหญ่ มีสภาพแวดล้อมที่เป็นธรรมชาติร่มรื่นโดยมีบุคลากรอาศัยอยู่เป็นจำนวนมาก ซึ่งถือได้ว่าเป็นชุมชนเมืองขนาดใหญ่ จึงมีความจำเป็นต้องพัฒนาองค์กรให้มีสุขภาวะที่ดีให้ประชากรที่อาศัยอยู่มีคุณภาพชีวิตที่ดี ในขณะเดียวกันคณะสัตวแพทยศาสตร์ มหาวิทยาลัยขอนแก่น ก็เป็นพื้นที่สาธารณะที่ให้ประชาชนเข้ามาใช้พื้นที่เพื่อการออกกำลังกาย นันทนาการได้ คณะสัตวแพทยศาสตร์จึงจำเป็นต้องมีการจัดสภาพแวดล้อม ให้น่าอยู่ ถูกสุขลักษณะ เช่น การพัฒนาสิ่งแวดล้อมให้เป็นสีเขียวและสะอาด มีการจัดการขยะ ของเสีย และมีการนำกลับมาใช้ประโยชน์ รวมทั้งปรับปรุงภูมิทัศน์ ในพื้นที่ว่างให้สวยงาม สะอาด มีสภาพแวดล้อมที่ดี การพัฒนาและส่งเสริมการใช้พลังงานสะอาด ตลอดจนการปรับปรุงระบบโครงสร้างพื้นฐาน ให้อยู่ในสภาพที่สามารถใช้งานได้และรองรับความต้องการใช้งานในอนาคต

**เป้าประสงค์ :** คณะสัตวแพทยศาสตร์ มหาวิทยาลัยขอนแก่น มีบรรยากาศที่ร่มรื่น เป็นธรรมชาติ และสิ่งแวดล้อมที่ดีที่เกื้อหนุนให้เกิดการเรียนรู้ การพัฒนาองค์ความรู้ และการทำงานที่มีประสิทธิภาพ และสามารถใช้เป็นปัจจัยดึงดูดให้ผู้เรียนเลือกมาเรียนที่มหาวิทยาลัยขอนแก่น

### ตัวชี้วัดของยุทธศาสตร์

๑. ร้อยละความพึงพอใจของนักศึกษาและบุคลากรต่อการจัดการสภาพแวดล้อม ไม่น้อยกว่าร้อยละ ๘๐
๒. ปริมาณไฟฟ้าที่ใช้ในปี พ.ศ. ๒๕๖๒ ลดลงไม่น้อยกว่า ๒๐ เปอร์เซ็นต์ เมื่อเทียบกับการใช้ไฟฟ้าในปี พ.ศ.๒๕๕๘
๓. ปริมาณขยะที่เกิดขึ้นในองค์กรที่ได้รับการจัดการทั้งหมด
๔. มีพื้นที่สีเขียวและสามารถใช้ประโยชน์ร่วมกันทั้งทางด้านนันทนาการ กีฬาและการเรียนรู้
๕. ไม่มีการสูญเสียเนื่องจากอุบัติเหตุและอาชญากรรม

## ตัวชี้วัดกลยุทธ์

กลยุทธ์	ตัวชี้วัด/ค่าเป้าหมาย
๑. พัฒนาพื้นที่และสิ่งแวดล้อมให้เป็นพื้นที่สีเขียวและสะอาด (Green and Clean)	<p>๑.๑ มีการจัดทำผังการแบ่งโซนพื้นที่ของคณะให้เป็นสัดส่วนในการทำกิจกรรมภายในอย่างชัดเจนและดำเนินการแล้วเสร็จภายในปี ๒๕๖๐</p> <p>๑.๒ มีโครงการพัฒนาสิ่งแวดล้อมของคณะฯ ให้ยั่งยืน ได้แก่</p> <ul style="list-style-type: none"> <li>- โครงการจัดการของเสีย ขยะ สารเคมี ของเสียจากโรงพยาบาลสัตว์ ขยะติดเชื้อ</li> <li>- โครงการอนุรักษ์พลังงานและส่งเสริมการใช้พลังงานสะอาด</li> <li>- โครงการจัดการสิ่งแวดล้อมสำหรับอาคารเก่าและอาคารใหม่ไม่น้อยกว่า ๕ โครงการ ดำเนินการต่อเนื่อง</li> <li>- สุขศาสตร์โรงเรียนสัตว์ทดลอง</li> <li>- Biogas เพื่อลดมลภาวะจากสัตว์และมูลสัตว์</li> </ul>
๒. พัฒนาและส่งเสริมการใช้พลังงานสะอาด (Clean Energy)	<p>๒.๑ มีคณะกรรมการที่รับผิดชอบในการจัดการ การพัฒนา และการใช้พลังงานในคณะฯ</p> <p>๒.๒ มีโครงการจัดการ การพัฒนาและสร้างพลังงานสะอาด เช่น การนำมูลสัตว์ ขยะมาทำเป็นก๊าซชีวภาพ หรือพลังงานในรูปอื่นโดยใช้องค์ความรู้ของมหาวิทยาลัย</p>
๓. พัฒนาระบบโครงสร้างพื้นฐานของคณะฯ ให้สมบูรณ์	<p>๓.๑ ระบบสาธารณูปโภค (ประปา ไฟฟ้า สุขาภิบาล บำบัดน้ำเสีย จัดการขยะ ห้องพยาบาล) ได้รับการปรับปรุงและพัฒนา สามารถใช้งานได้อย่างมีประสิทธิภาพ</p> <p>๓.๒ มีลานกิจกรรมอเนกประสงค์ สถานที่ออกกำลังกายพร้อมอุปกรณ์อย่างพอเพียง</p>

กลยุทธ์ โครงการ/กิจกรรมในแผนยุทธศาสตร์การบริหารคณะสัตวแพทยศาสตร์ มหาวิทยาลัยขอนแก่น พ.ศ. ๒๕๕๙ - ๒๕๖๒

ประเด็นยุทธศาสตร์ที่ ๑ พัฒนาสู่การเป็นส่วนหนึ่งของมหาวิทยาลัยสีเขียว

มาตรการ/โครงการ/กิจกรรม	ระยะเวลาดำเนินการ				ตัวชี้วัด	พันธกิจที่	ผู้รับผิดชอบ
	๒๕๕๙	๒๕๖๐	๒๕๖๑	๒๕๖๒			
<b>กลยุทธ์ที่ ๑ พัฒนาพื้นที่และสิ่งแวดล้อมให้เป็นส่วนหนึ่งของมหาวิทยาลัยสีเขียวและสะอาด (Green and Clean Campus)</b>							
๑.๑ การจัดทำผังเฉพาะพื้นที่บริเวณคณะให้ชัดเจน เช่น เขตอาคารสำนักงานและ การเรียนการสอน บริการรักษาพยาบาล โรงเรือน สถานที่จัดกิจกรรมและ พักผ่อน และเขตประกอบอาหารและรับประทานอาหาร เป็นต้น เพื่อให้มีการ พัฒนาพื้นที่อย่างมีประสิทธิภาพ และยั่งยืน	✓				๑.๑) มีโครงการพัฒนาสิ่งแวดล้อมให้ ยั่งยืน ได้แก่ โครงการจัดการของเสีย ขยะมูลฝอย โครงการอนุรักษ์พลังงาน และการส่งเสริมการใช้พลังงานสะอาด	๕	<ul style="list-style-type: none"> <li>ฝ่ายบริหาร</li> <li>ฝ่ายวิชาการ</li> </ul>
๑.๒ จัดทำแผนปฏิบัติการ การพัฒนาสิ่งแวดล้อมของคณะ ให้ยั่งยืน ประกอบด้วยโครงการปรับปรุงภูมิทัศน์ และพัฒนาพื้นที่แต่ละโซนตามผังคณะ	✓	✓	✓	✓	โครงการจัดการสิ่งแวดล้อมสำหรับ อาคารเก่าและอาคารใหม่ไม่น้อยกว่า	๕	<ul style="list-style-type: none"> <li>ฝ่ายบริหาร</li> <li>ฝ่ายโรงพยาบาลสัตว์</li> </ul>
๑.๓ รมรงค์สร้างจิตสำนึกให้กับบุคลากรและนักศึกษาต่อการมีส่วนร่วมในการ ประหยัด การอนุรักษ์ และการดูแลรักษาสิ่งแวดล้อมภายในคณะฯ โดยเน้น ดำเนินการ ๓ ด้าน ได้แก่ การลดการใช้ (Reduce) การใช้ซ้ำ (Reuse) และ การนำกลับมาใช้ใหม่ (Recycle)	✓	✓	✓	✓	๕ โครงการ/ปี และมีการดำเนินการ ต่อเนื่อง	๕	<ul style="list-style-type: none"> <li>ฝ่ายบริหาร</li> <li>ฝ่ายโรงพยาบาลสัตว์</li> <li>ฝ่ายวิชาการ</li> </ul>
<b>กลยุทธ์ที่ ๒ พัฒนาและส่งเสริมการใช้พลังงานสะอาด (Clean Energy)</b>							
๒.๑ จัดทำแผนอนุรักษ์พลังงาน การตรวจวัดการใช้พลังงานในแต่ละอาคาร มี การบริหารจัดการ และการปรับปรุงการใช้พลังงานอย่างต่อเนื่อง	✓	✓	✓	✓	๒.๑) มีแผนการอนุรักษ์พลังงานและ บำรุงรักษา	๕	<ul style="list-style-type: none"> <li>ฝ่ายบริหาร</li> <li>ฝ่ายโรงพยาบาลสัตว์</li> </ul>
๒.๒ มีมาตรการประหยัดพลังงาน การรณรงค์ให้บุคลากรของคณะมีความรู้ ความเข้าใจและมีทักษะในการใช้พลังงานอย่างมีประสิทธิภาพ การ ปรับเปลี่ยนอุปกรณ์ที่ประหยัดพลังงาน การบำรุงรักษา และปรับปรุง ประสิทธิภาพของเครื่องจักรและอุปกรณ์ต่างๆ	✓	✓	✓	✓	๑.๓) การติดตั้งแหล่งพลังงานทดแทน ๑.๔) มีโครงการที่นำมูลสัตว์ไปใช้ให้ เกิดประโยชน์	๕	<ul style="list-style-type: none"> <li>ฝ่ายบริหาร</li> <li>ฝ่ายโรงพยาบาลสัตว์</li> </ul>
๒.๓ ส่งเสริมการใช้พลังงานสะอาดจากทรัพยากรภายในคณะ เช่น การติดตั้ง แผงรับพลังงานจากแสงอาทิตย์ในรูปแบบ Solar Roof Top บนพื้นที่ว่าง หลังคาอาคาร หลังคาทางเดิน หรือหลังคาที่จอดรถ รวมทั้งการนำของเสีย ภายในคณะ เช่น มูลโค ไปใช้ประโยชน์			✓	✓		๕	<ul style="list-style-type: none"> <li>ฝ่ายบริหาร</li> <li>ฝ่ายโรงพยาบาลสัตว์</li> <li>สถานีฟาร์มฝึกนักศึกษา</li> </ul>

มาตรการ/โครงการ/กิจกรรม	ระยะเวลาดำเนินการ				ตัวชี้วัด	พันธกิจที่	ผู้รับผิดชอบ
	๒๕๕๙	๒๕๖๐	๒๕๖๑	๒๕๖๒			
<b>กลยุทธ์ที่ ๓ พัฒนาระบบโครงสร้างพื้นฐานของคณะฯ ให้สมบูรณ์</b>							
๓.๑ จัดทำแผนการตรวจสอบอาคาร การบำรุงรักษา การซ่อมแซมอาคาร สถานที่ และระบบสาธารณูปโภค พร้อมทั้งดำเนินการตามแผน เพื่อให้สามารถใช้งานได้อย่างคุ้มค่าและมีประสิทธิภาพสูงสุดอย่างต่อเนื่อง เช่น - ป้ายสัญญาณ และไฟส่องสว่างที่ประหยัดพลังงาน - ระบบสาธารณูปโภค ระบบไฟฟ้า ระบบสุขาภิบาล - ปรับปรุงการจัดการโรงอาหาร กำกับ ควบคุม และตรวจสอบคุณภาพของอาหารและการให้บริการของร้านอาหาร รวมถึงความสะอาดของอุปกรณ์ พื้น เพดาน ห้องน้ำและบริเวณโดยรอบ	✓	✓	✓	✓	๑.๕) มีคณะกรรมการตรวจสอบและควบคุมอย่างน้อย ๒ ชุด	๕	<ul style="list-style-type: none"> <li>ฝ่ายบริหาร</li> <li>ฝ่ายโรงพยาบาลสัตว์</li> </ul>
๓.๒ รมรงค์และส่งเสริมความรู้ความเข้าใจสร้างจิตสำนึกในเรื่องวินัยจราจร	✓	✓	✓	✓	๑.๖) มีกิจกรรมที่ร่วมสร้างความรู้ความเข้าใจในวินัยจราจรปีละ ๑ ครั้ง	๕	<ul style="list-style-type: none"> <li>ฝ่ายบริหาร</li> <li>ฝ่ายวิชาการ</li> </ul>
๓.๓ ปรับปรุงลานกิจกรรมอเนกประสงค์ สถานที่ออกกำลังกาย พร้อมติดตั้งอุปกรณ์ออกกำลังกายในพื้นที่ที่มีอยู่ให้สามารถใช้งานได้อย่างมีประสิทธิภาพ	✓	✓	✓	✓	๑.๗) มีลานกิจกรรมอเนกประสงค์ สถานที่ออกกำลังกายพร้อมอุปกรณ์สำหรับนักศึกษาอย่างเพียงพอ	๕	<ul style="list-style-type: none"> <li>ฝ่ายบริหาร</li> </ul>

## ประเด็นยุทธศาสตร์ที่ ๒ เป็นแหล่งการเรียนรู้ตลอดชีวิตของสังคม

เพื่อให้คณะสัตวแพทยศาสตร์ เป็นแหล่งการเรียนรู้ตลอดชีวิตของประชาชนทุกช่วงวัย จึงมีการพัฒนาโครงสร้างพื้นฐานด้าน ICT ให้มีประสิทธิภาพ มีความมั่นคง ปลอดภัยและรองรับการบริหารจัดการทุกภารกิจ ให้สอดคล้องกับมหาวิทยาลัย พัฒนาระบบเทคโนโลยีที่ทันสมัยที่สามารถสนับสนุนการเรียนรู้ของนักศึกษา บุคลากรและประชาชนที่เข้ามาใช้บริการได้ทุกที่ ทุกเวลา ตลอดจนการพัฒนาแหล่งเรียนรู้ต่างๆ ให้เป็นแหล่งเรียนรู้ตลอดชีวิต มีพิพิธภัณฑ์ทางสัตวแพทย์ และมีพื้นที่เพื่อส่งเสริมบรรยากาศที่สร้างแรงบันดาลใจในการที่จะเรียนรู้และจุดประกายความคิดสร้างสรรค์ให้กับเยาวชนโดยการพัฒนาหอสมุดให้เป็นแหล่งเรียนรู้ที่มีชีวิต

**เป้าประสงค์ :** เป็นแหล่งการเรียนรู้ตลอดชีวิตของสังคม

### ตัวชี้วัดของยุทธศาสตร์

๑. นักศึกษาสามารถเรียนรู้ผ่านระบบเทคโนโลยีสารสนเทศได้ในทุกพื้นที่ของคณะ
๒. มีแหล่งเรียนรู้ที่สามารถให้บริการทั้งบุคคลภายในและภายนอกได้
๓. จำนวนผู้ใช้บริการแหล่งเรียนรู้ทั้งภายในและภายนอกไม่น้อยกว่าปีละ ๑,๐๐๐ คน
๔. ความพึงพอใจของผู้ใช้บริการแหล่งเรียนรู้ทุกประเภทไม่น้อยกว่าร้อยละ ๘๕



## ตัวชี้วัดกลยุทธ์

กลยุทธ์	ตัวชี้วัด
๑. พัฒนาโครงสร้างพื้นฐานด้าน ICT ให้มีประสิทธิภาพ มีความมั่นคง และปลอดภัย	๒.๑ มี WiFi ที่มีประสิทธิภาพสูงครอบคลุมทั้งพื้นที่ของคณะ
๒. พัฒนาแหล่งเรียนรู้	๒.๒ รายวิชาในหลักสูตรปริญญาตรีที่อยู่ในระบบ e-Learning มากกว่า ร้อยละ ๒๐ ภายในปี พ.ศ. ๒๕๖๒ ๒.๓ มีระบบเครือข่าย Internet ที่สามารถเข้าถึงแหล่งเรียนรู้ได้อย่างมีประสิทธิภาพครอบคลุมทุกอาคารในพื้นที่การเรียนการสอน ภายในปี พ.ศ. ๒๕๖๒
๓. พัฒนาห้องสมุดให้เป็นแหล่งเรียนรู้ที่มีชีวิต (Living Library)	๒.๔ ผู้ใช้บริการห้องสมุดมีความพึงพอใจมากกว่าร้อยละ ๘๕
๔. พัฒนาพิพิธภัณฑ์ทางสัตวแพทย์ (Veterinary Museum)	๒.๕ ผู้ใช้บริการพิพิธภัณฑ์มีความพึงพอใจ มากกว่าร้อยละ ๘๕
๕. พัฒนาสถานีฟาร์มฝึกนักศึกษา (Farm Training) เป็นแหล่งเรียนรู้ด้านการเลี้ยงสัตว์ตามแนวปรัชญาเศรษฐกิจพอเพียง	๒.๖ ผู้ใช้บริการสถานีฟาร์มฝึกศึกษามีความพึงพอใจ มากกว่าร้อยละ ๘๕

กลยุทธ์ โครงการ/กิจกรรมในแผนยุทธศาสตร์การบริหาร คณะสัตวแพทยศาสตร์ มหาวิทยาลัยขอนแก่น พ.ศ. ๒๕๕๙ – ๒๕๖๒

ประเด็นยุทธศาสตร์ที่ ๒ เป็นอุทยานการเรียนรู้ตลอดชีวิตของสังคม

มาตรการ/โครงการ/กิจกรรม	ระยะเวลาดำเนินการ				ตัวชี้วัด	พันธกิจที่	ผู้รับผิดชอบ
	๒๕๕๙	๒๕๖๐	๒๕๖๑	๒๕๖๒			
<b>กลยุทธ์ที่ ๑ พัฒนาโครงสร้างพื้นฐานด้าน ICT ให้มีประสิทธิภาพ มีความมั่นคง และปลอดภัย</b>							
๑.๑ พัฒนาโครงสร้างพื้นฐานด้าน ICT ให้มีประสิทธิภาพในการบริการ ทั้งด้าน Security, Cloud Platform และประสิทธิภาพของ โครงข่าย ICT โดยเฉพาะระบบ WiFi ให้ครอบคลุมพื้นที่ให้บริการทั้ง คณะ	✓	✓	✓	✓	๒.๑) มี WiFi ที่มีประสิทธิภาพสูง ครอบคลุมทั้งพื้นที่ของคณะ	๑	<ul style="list-style-type: none"> <li>ฝ่ายบริหาร</li> </ul>
<b>กลยุทธ์ที่ ๒ พัฒนาแหล่งเรียนรู้และการพักอาศัยที่นำสมัย (Learning and Living Smart)</b>							
๒.๑ การพัฒนาระบบการเรียนรู้ผ่านสื่ออิเล็กทรอนิกส์ (e-Learning)	✓	✓	✓	✓	๒.๒) รายวิชาในหลักสูตรปริญญาตรี ที่อยู่ในระบบ e-Learning มากกว่า ร้อยละ ๒๐ ภายในปี ๒๕๖๒ ๒.๓) มีระบบเครือข่าย Internet ที่ สามารถเข้าถึงแหล่งเรียนรู้ได้อย่างมี ประสิทธิภาพครอบคลุมทุกอาคารใน พื้นที่การเรียนการสอน และที่ ให้บริการสาธารณะ ภายในปี ๒๕๖๒	๑	<ul style="list-style-type: none"> <li>ฝ่ายวิชาการ</li> <li>ฝ่ายบริหาร</li> </ul>
<b>กลยุทธ์ที่ ๓ การพัฒนาห้องสมุดให้เป็นแหล่งเรียนรู้ที่มีชีวิต (Living Library)</b>							
๓.๑ ปรับปรุงระบบกายภาพของห้องสมุด ให้มีบรรยากาศและสิ่ง อำนวยความสะดวกที่สนับสนุนการเรียนรู้ มีที่นั่งสบายและหลากหลาย รูปแบบ มีพื้นที่ส่งเสริมการเรียนรู้อย่างสร้างสรรค์ (Creative Education) สร้างแรงบันดาลใจ และมีพื้นที่ให้บริการ เพื่อก้าวไปสู่การ	✓	✓	✓	✓	๒.๔) ผู้ใช้บริการห้องสมุดมีความพึง พอใจมากกว่าร้อยละ ๘๕ ๒.๕) ผู้ใช้บริการพิพิธภัณฑสถานมีความพึง พอใจ มากกว่าร้อยละ ๘๕	๑	<ul style="list-style-type: none"> <li>ฝ่ายวิชาการ</li> <li>ฝ่ายบริหาร</li> </ul>

มาตรการ/โครงการ/กิจกรรม	ระยะเวลาดำเนินการ				ตัวชี้วัด	พันธกิจที่	ผู้รับผิดชอบ
	๒๕๕๙	๒๕๖๐	๒๕๖๑	๒๕๖๒			
เป็น “ห้องสมุดที่มีชีวิต”					๒.๖ ผู้ใช้บริการสถานีฟาร์มฝึก นักศึกษามีความพึงพอใจ มากกว่าร้อยละ ๘๕		
๓.๒ จัดหาหรือพัฒนาทรัพยากรสารสนเทศที่ทันสมัย รวดเร็ว ตรงกับ ความต้องการของผู้ใช้บริการ ทั้งในรูปแบบสิ่งพิมพ์ และสื่อ อิเล็กทรอนิกส์	✓	✓	✓	✓		๑	• ฝ่ายวิชาการ
๓.๓ พัฒนาห้องสมุดให้เป็นแหล่งเรียนรู้ที่มีชีวิต (Living Library)	✓	✓	✓	✓		๑	• ฝ่ายวิชาการ
๓.๔ พัฒนาสถานีฟาร์มฝึกนักศึกษา (Farm Training) เป็นแหล่ง เรียนรู้ด้านการเลี้ยงสัตว์ตามแนวปรัชญาเศรษฐกิจพอเพียง	✓	✓	✓	✓		๑	• สถานีฟาร์มฝึกนักศึกษา

## ประเด็นยุทธศาสตร์ที่ ๓ สร้างความเป็นเลิศในการบริหารจัดการ

ในการบริหารจัดการคณะสัตวแพทยศาสตร์ มหาวิทยาลัยขอนแก่นในอีก ๔ ปี ข้างหน้า มุ่งเน้นการบริหารแบบมีเป้าหมาย ที่ให้ความสำคัญกับการพัฒนาระบบการให้บริหารจัดการที่มีประสิทธิภาพ คุ่มค่า และมีธรรมาภิบาลทั้งทางด้านการบริหารงบประมาณ บุคลากรและการบริหาร กระบวนการ ทั้งนี้ในด้านการบริหารบุคลากรเน้นการพัฒนาศักยภาพและสมรรถนะของบุคลากร ในส่วน ของกระบวนการทำงานเน้นให้มีประสิทธิภาพ รวดเร็ว ไม่ซับซ้อนโดยการปรับปรุงกระบวนการ การประสาน ความร่วมมือทั้งจากหน่วยงานภายในและหน่วยงานภายนอก และนำเทคโนโลยีสารสนเทศที่ทันสมัย เข้ามาใช้ในกระบวนการทำงานทุกภารกิจ ในส่วนของการบริหารงบประมาณเน้นในเรื่องการ บริหารงบประมาณอย่างเป็นระบบ โปร่งใส ตรวจสอบได้ และการหารายได้ เพื่อพึ่งตนเอง รวมถึงการปรับ โครงสร้างและระบบงานเพื่อเข้าสู่การเป็นหน่วยงานในมหาวิทยาลัยในกำกับของรัฐ และสนับสนุนการ เป็นมหาวิทยาลัยชั้นนำของโลกของมหาวิทยาลัย โดยมีจุดเน้น ดังต่อไปนี้

๑. ปรับปรุงกระบวนการทำงานใหม่ของแต่ละภารกิจหลักของคณะ ให้มีระยะเวลาในการ ดำเนินงานที่รวดเร็ว มีประสิทธิภาพ ประสิทธิผล รวมทั้งส่งเสริมให้มีการนำเอาเทคโนโลยีมาใช้ ในกระบวนการทำงาน

๒. พัฒนาระบบบริหารงานบุคคลที่เอื้อต่อการจ้างผู้เชี่ยวชาญ อาจารย์ชาวต่างชาติและพัฒนา บุคลากรให้เป็นผู้ที่มีความรู้ ความสามารถ ความเชี่ยวชาญและมีขีดสมรรถนะในด้านการบริการวิชาการ การวิจัย

๓. พัฒนาระบบการสื่อสารเชิงรุกสู่สาธารณะเพื่อให้เกิดการรับรู้ทั้งภายในและภายนอก

๔. พัฒนา ปรับปรุงวิสาหกิจของคณะให้มีประสิทธิภาพในการดำเนินงาน เพื่อให้มี ผลผลิตภัณฑ์หรือบริการใหม่ๆ และสร้างรายได้เพิ่มมากขึ้น

**เป้าประสงค์ :** สร้างความเป็นเลิศในการบริหารจัดการ

### ตัวชี้วัดของยุทธศาสตร์

๑. มีการนำเทคโนโลยีสารสนเทศเข้ามาใช้ในกระบวนการทำงานในคณะฯ ไม่น้อยกว่า ร้อยละ ๕๐ ภายในปี ๒๕๖๒
๒. กระบวนการทำงานในหน่วยงานของคณะฯ ในแต่ละภารกิจมีประสิทธิภาพ คือ มีความ รวดเร็ว ลดขั้นตอนและระยะเวลาในการปฏิบัติงาน ไม่น้อยกว่าร้อยละ ๕๐ ภายในปี ๒๕๖๒
๓. อาจารย์ดำรงตำแหน่งทางวิชาการเพิ่มขึ้นเป็น ร้อยละ ๗๐ และอาจารย์ที่มีคุณวุฒิ ปริญาเอกเพิ่มเป็นร้อยละ ๖๐ ภายในปี ๒๕๖๒
๔. มีบุคลากรที่มีสมรรถนะสูงและผู้เชี่ยวชาญชาวต่างชาติเข้ามาทำงานในคณะ
๕. ผลการตรวจประเมินประกันคุณภาพของคณะฯ อยู่ในระดับดีมาก

## ตัวชี้วัดกลยุทธ์

กลยุทธ์	ตัวชี้วัด/ค่าเป้าหมาย
๑. พัฒนาระบบบริหารจัดการองค์กรที่เป็นเลิศ	๓.๑ มีการปรับปรุงกระบวนการทำงาน (Business Process Redesign, BPR) ในภารกิจของคณะ โดยให้สามารถลดขั้นตอนการปฏิบัติงาน ๓.๒ มีรายงานการบริหารความเสี่ยงครบทุกด้าน
๒. พัฒนาระบบบริหารงานบุคคลที่สนับสนุนการขับเคลื่อนไปสู่การเป็นมหาวิทยาลัยวิจัยชั้นนำระดับโลก	๓.๓ มีระบบการบริหารงานบุคคลที่ยืดหยุ่นสามารถรับเข้าบุคคลที่มีสมรรถนะสูงและอาจารย์ชาวต่างชาติได้ ๓.๔ มีระบบการประเมินที่มีประสิทธิภาพสามารถสะท้อนผลการปฏิบัติงาน ๓.๕ มีบุคลากรที่ได้รับการเตรียมให้เป็นผู้บริหารรุ่นใหม่ที่จะรับผิดชอบบริหารงานคณะฯ ในอนาคต ๓.๖ มีโครงการและกิจกรรมที่ส่งเสริมสนับสนุนให้คณาจารย์เข้าสู่ตำแหน่งทางวิชาการทุกระดับ ไม่น้อยกว่าปีละ ๑ โครงการ และอาจารย์เข้าร่วมกิจกรรมไม่น้อยกว่าร้อยละ ๒๐ ต่อปี ๓.๗ มีทุนสนับสนุนให้คณาจารย์ไปศึกษาต่อระดับปริญญาเอก ๓.๘ มีความร่วมมือกับมหาวิทยาลัยทั้งในและต่างประเทศที่สนับสนุนให้อาจารย์ไปศึกษา และพัฒนาศักยภาพในต่างประเทศ
๓. พัฒนาระบบประกันคุณภาพที่ดีและได้มาตรฐานสากล	๓.๙ มีระบบสารสนเทศด้านการประกันคุณภาพในระบบ EdPEX ๓.๑๐ ผลการตรวจประเมินการประกันคุณภาพจากหน่วยงานต่างๆ อยู่ในระดับดีมาก
๔. การสร้างวัฒนธรรมองค์กรด้านชุมชนสัมพันธ์และการสื่อสารองค์กร	๓.๑๑ ความสำเร็จของกิจกรรมชุมชนมีความพึงพอใจมากกว่าร้อยละ ๘๐ ๓.๑๒ มีจำนวนโครงการที่ดำเนินการไม่น้อยกว่าปีละ ๓ โครงการ ๓.๑๓ มีโครงการที่มีความยั่งยืน ต่อเนื่อง ไม่น้อยกว่าปีละ ๓ โครงการ
๕. จัดหารายได้จากการบริหารจัดการทรัพยากร และทรัพย์สินทางปัญญา	๓.๑๔ รายได้ของโรงพยาบาลสัตว์ ห้องปฏิบัติการชั้นสูงเพิ่มขึ้น ๓.๑๕ การระดมทุนของศิษย์เก่า ปีละไม่น้อยกว่า ๕๐๐,๐๐๐บาท
๖. พัฒนาระบบบริหารจัดการศิษย์เก่าสัมพันธ์	๓.๑๖ ข้อมูลศิษย์เก่าที่รวบรวมได้คิดเป็นร้อยละ ๑๐๐ ภายในปี ๒๕๖๐ ๓.๑๗ มีกิจกรรมร่วมกับศิษย์เก่า ไม่น้อยกว่าปีละ ๒ โครงการ
๗. พัฒนาระบบรักษาความปลอดภัยที่มีประสิทธิภาพ	๓.๑๘ มีระบบ CCTV ครอบคลุมพื้นที่หลักของคณะ โดยมีระบบเชื่อมโยงกับระบบหลักของมหาวิทยาลัย ๓.๑๙ ไม่มีอาชญากรรมและอุบัติเหตุภายในคณะ

กลยุทธ์ โครงการ/กิจกรรมในแผนยุทธศาสตร์การบริหารคณะสัตวแพทยศาสตร์ มหาวิทยาลัยขอนแก่น พ.ศ. ๒๕๕๙ - ๒๕๖๒

ประเด็นยุทธศาสตร์ที่ ๓ สร้างความเป็นเลิศในการบริหารจัดการ

มาตรการ/โครงการ/กิจกรรม	ระยะเวลาดำเนินการ				ตัวชี้วัด	พันธกิจที่	ผู้รับผิดชอบ
	๒๕๕๙	๒๕๖๐	๒๕๖๑	๒๕๖๒			
<b>กลยุทธ์ที่ ๑ พัฒนาระบบบริหารจัดการองค์กรที่เป็นเลิศ</b>							
๑.๑ จัดทำแผนบริหารความเสี่ยงที่ครอบคลุมภารกิจหลักและสถานการณ์การเปลี่ยนแปลงที่กระทบต่อคณะ พร้อมทั้งมีการจัดการความเสี่ยงอย่างเป็นรูปธรรม	✓	✓	✓	✓	๓.๑) มีรายงานการบริหารความเสี่ยง	๕	• ฝ่ายบริหาร
<b>กลยุทธ์ที่ ๒ พัฒนาระบบบริหารงานบุคคลที่สนับสนุนการขับเคลื่อนไปสู่การเป็นมหาวิทยาลัยวิจัยชั้นนำระดับโลก</b>							
๒.๑ พัฒนาระบบการประเมินสมรรถนะของบุคลากรที่สอดคล้องกับบทบาทในหน้าที่ของแต่ละตำแหน่งและสอดคล้องกับยุทธศาสตร์การพัฒนาคณะฯ พร้อมทั้งเชิดชูเกียรติและมอบรางวัลให้แก่บุคลากรที่มีสมรรถนะดีเด่นในแต่ละด้าน	✓	✓	✓	✓	๓.๒) มีระบบการประเมินที่มีประสิทธิภาพสามารถสะท้อนผลการปฏิบัติงาน	๕	• ฝ่ายบริหาร
<b>กลยุทธ์ที่ ๓ การพัฒนาระบบการประกันคุณภาพที่ดีและได้มาตรฐานสากล</b>							
๓.๑ พัฒนาระบบบริหารและระบบสารสนเทศที่เอื้อต่อการดำเนินงานด้านประกันคุณภาพ และมีข้อมูลเพียงพอในการดำเนินงานเพื่อพัฒนาคุณภาพการศึกษาของคณะ	✓	✓	✓	✓	๓.๓) ผลการตรวจประเมินการประกันคุณภาพจากหน่วยงานต่างๆ อยู่ในระดับดีมาก	๕	• ฝ่ายบริหาร
<b>กลยุทธ์ที่ ๔ การสร้างวัฒนธรรมองค์กรด้านชุมชนสัมพันธ์และการสื่อสารองค์กร</b>							
๔.๑ จัดทำแผนการดำเนินงานด้านชุมชนสัมพันธ์ ให้สอดคล้องกับกรอบและนโยบายของมหาวิทยาลัย ฝึกอบรมและสัมมนา ระดมความคิดเห็นจากทุกๆ ภาคส่วนที่เกี่ยวข้อง และผู้ปฏิบัติงาน และดำเนินงานด้านชุมชนสัมพันธ์อย่างเป็นระบบ โดยการมีส่วนร่วมของสังคม	✓	✓	✓	✓	๓.๔) ความสำเร็จของกิจกรรมชุมชนมีความพึงพอใจมากกว่าร้อยละ ๘๐	๕	• ฝ่ายบริหาร • ฝ่ายวิจัยฯ • ฝ่ายโรงพยาบาลสัตว์ • สถานีฟาร์มฝึกนักศึกษา
<b>กลยุทธ์ที่ ๕ จัดหารายได้จากการบริหารจัดการทรัพยากรทรัพย์สินและทรัพย์สินทางปัญญา</b>							
๕.๑ การจัดหาผลประโยชน์จากทรัพย์สินและคุณค่าของคณะ เช่น ร้านค้า	✓	✓	✓	✓	๓.๕) รายได้ที่เกิดขึ้นจากการ	๕	• ฝ่ายบริหาร

มาตรการ/โครงการ/กิจกรรม	ระยะเวลาดำเนินการ				ตัวชี้วัด	พันธกิจที่	ผู้รับผิดชอบ
	๒๕๕๙	๒๕๖๐	๒๕๖๑	๒๕๖๒			
สวัสดิการของคณะ สิ้นค้าที่ระลึกของคณะฯ/สโมสรนักศึกษา ผลิตภัณฑ์ทางการเกษตรจากสถานีฟาร์มฝึกนักศึกษา เป็นต้น					ระดมทุนของศิษย์เก่ามากกว่า ๕๐๐,๐๐๐ บาทต่อปี		<ul style="list-style-type: none"> <li>ฝ่ายโรงพยาบาลสัตว์</li> <li>สถานีฟาร์มฝึกนักศึกษา</li> </ul>
๕.๒ การจัดหารายได้จากการระดมทุนจากศิษย์เก่า ประชาชนทั่วไป องค์กรภาครัฐและเอกชนทั้งภายในและภายนอกประเทศเพื่อสนับสนุนกิจกรรมที่สำคัญ	✓	✓	✓	✓			๕
<b>กลยุทธ์ที่ ๖ พัฒนาระบบบริหารจัดการศิษย์เก่าสัมพันธ์</b>							
๖.๑ สร้างความเข้มแข็งให้เครือข่ายศิษย์เก่าของคณะในการดำเนินกิจกรรมต่างๆ ร่วมกัน และจัดกิจกรรมที่สร้างความสัมพันธ์และความรักในสถาบันของนักศึกษาปัจจุบันและศิษย์เก่าอย่างต่อเนื่อง	✓	✓	✓	✓	๓.๖ ข้อมูลศิษย์เก่าที่รวบรวมได้ คิดเป็นร้อยละ ๑๐๐	๕	<ul style="list-style-type: none"> <li>ฝ่ายวิชาการ</li> </ul>
<b>กลยุทธ์ที่ ๗ พัฒนาระบบรักษาความปลอดภัยที่มีประสิทธิภาพ</b>							
๗.๑ ดำเนินการเตรียมความพร้อมของบุคลากรในการให้บริการเหตุฉุกเฉิน การป้องกันและแก้ปัญหาอัคคีภัย อุบัติภัยหรือการเกิดอุบัติเหตุต่างๆ	✓	✓	✓	✓	๓.๗ ไม่มีมีอาชญากรรมและอุบัติเหตุในพื้นที่คณะ	๕	<ul style="list-style-type: none"> <li>ฝ่ายบริหาร</li> </ul>



## เสาหลักที่ ๒ :Excellence Academy

เป้าประสงค์ :

เป็นองค์กรที่เป็นเลิศทางศิลปวิทยาการ

## ประเด็นยุทธศาสตร์ที่ ๔ เป็นองค์กรที่เป็นเลิศด้านการผลิตบัณฑิต

การผลิตบัณฑิตของคณะสัตวแพทยศาสตร์ มหาวิทยาลัยขอนแก่น ใน ๔ ปีข้างหน้า มีเป้าหมายในการผลิตและพัฒนากำลังคนที่มีคุณภาพ มีความรู้ ความสามารถ และทักษะทางวิชาการและวิชาชีพมีคุณธรรม จริยธรรม และความรับผิดชอบต่อพร้อมทำงานในสังคมเทคโนโลยีสารสนเทศและนวัตกรรม ทั้งนี้บัณฑิตต้องมีความรู้ ความสามารถในการคิด วิเคราะห์ปัญหาในสภาพความเป็นจริงและสามารถสร้างองค์ความรู้ใหม่ที่น่าไปสู่การสร้างนวัตกรรม ผลิตภัณฑ์ และบริการใหม่ๆ รวมทั้งหาแนวทางในการแก้ไขปัญหาต่างๆ ได้และพร้อมทำงาน ในสังคม ชุมชน ที่มีความแตกต่างทั้งทางด้านภาษาและวัฒนธรรม และความก้าวหน้าทางเทคโนโลยีในระดับสูง

แนวทางในการจัดการศึกษาเพื่อให้สามารถผลิตบัณฑิตที่มีคุณภาพดังกล่าวข้างต้นและสามารถรองรับการเปลี่ยนแปลงและสามารถรองรับการผลิตกำลังคนเพื่อรองรับความต้องการพัฒนาเศรษฐกิจและสังคม ของประเทศ ตลาดแรงงานอาเซียน สังคมผู้สูงอายุ ดังนั้น ทิศทางการจัดการศึกษาจึงเป็น ดังนี้

๑. พัฒนาหลักสูตรที่มีอยู่ให้ได้มาตรฐานสากลเป็นที่ยอมรับของกลุ่มประเทศอาเซียน และเน้นให้มีการฝึกประสบการณ์ในกลุ่มประเทศอาเซียนหรือบริษัท มีความยืดหยุ่น รับนักศึกษาต่างชาติ ความร่วมมือและการฝึกประสบการณ์ในต่างประเทศ

๒. เน้นการจัดการหลักสูตรที่มีความหลากหลายเพื่อพัฒนาความรู้ความสามารถ ทักษะไม่เฉพาะของนักศึกษาระบบปกติแต่หลักสูตรที่เป็นความต้องการในการทำงานของคนทุกช่วงวัย เช่น วัยทำงาน วัยผู้สูงอายุ เป็นต้น

๓. ปรับปรุงและพัฒนาหลักสูตรให้มีลักษณะการบูรณาการศาสตร์ต่างๆ ร่วมกัน และพัฒนาหลักสูตรนานาชาติเพิ่มมากขึ้น เพื่อรองรับการเป็นประชาคมอาเซียน และหลักสูตรที่เป็นความต้องการในการพัฒนาประเทศ

๔. การจัดการกระบวนการเรียนการสอนที่เน้นการเรียนการสอนที่เปิดโอกาสให้ผู้เรียนได้ฝึกฝนเรียนรู้ และปฏิบัติงานในสภาพที่เป็นจริงของสังคม การเปิดโอกาสให้เรียนรู้ในสังคมและชุมชนที่แตกต่าง เช่น การแลกเปลี่ยนนักศึกษา การฝึกงานในต่างประเทศโดยเฉพาะในประเทศอาเซียน สร้างสิ่งแวดล้อมในการเรียนรู้ที่เปิดโอกาสให้นักศึกษาได้เรียนรู้ด้วยตนเองโดยใช้เทคโนโลยีเป็นโครงสร้างพื้นฐานสำคัญ

**เป้าประสงค์ :** บัณฑิตจากคณะสัตวแพทยศาสตร์ เป็นบัณฑิตที่มีคุณภาพ มีคุณธรรม จริยธรรม มีความรู้ความสามารถเชิงวิชาชีพ เป็นบัณฑิตที่ “พร้อมทำงาน” อยู่ร่วมกับผู้อื่นได้ในสังคมอย่างมีความสุข และมีความพร้อมในการดำรงชีวิตในศตวรรษที่ ๒๑

### ตัวชี้วัดของยุทธศาสตร์

๑. ร้อยละของบัณฑิตที่มีงานทำทั้งในประเทศและต่างประเทศภายในระยะเวลา ๑ ปีค่าเป้าหมาย ร้อยละ ๙๐ ในร้อยละ ๙๐ นี้ เป็นผู้ที่ทำงานในตลาดแรงงานอาเซียน (ซึ่งหมายถึงทำงานในประเทศไทยอาจเป็นบริษัทต่างชาติในประเทศไทยหรือหน่วยงานของประเทศไทยที่มีอยู่ในต่างประเทศ หรือบริษัทของประเทศในอาเซียน) อย่างน้อยร้อยละ ๑๐

๒. ความพึงพอใจของนายจ้างที่มีต่อบัณฑิตทั้งทางด้านความสามารถเชิงวิชาชีพและคุณธรรม จริยธรรม ร้อยละ ๘๐ ขึ้นไป

### ตัวชี้วัดกลยุทธ์

กลยุทธ์	ตัวชี้วัด/ค่าเป้าหมาย
๑. การพัฒนาหลักสูตรที่สามารถผลิตบัณฑิตออกไปเป็นผู้นำของสังคม	๑.๑ หลักสูตรที่ได้รับการปรับปรุง ๑.๒ มีการเพิ่มหลักสูตรที่เป็นความต้องการของตลาด
๒. การพัฒนากระบวนการเรียนการสอนสำหรับการเรียนรู้ตลอดชีวิต	๒.๑ ร้อยละ ๑๐๐ ของอาจารย์ที่จัดการเรียนการสอนแบบ SCL ๒.๒ มีสื่อการเรียนรู้แบบออนไลน์ ๒.๓ มีสถาบันการศึกษาในความร่วมมือ สถานประกอบการ หรือ องค์กรปกครองส่วนท้องถิ่น เป็นแหล่งเรียนรู้ของนักศึกษา
๓. พัฒนาระบบการรับเข้าที่มีความหลากหลาย	๓.๑ รับนักเรียนโครงการคุณธรรมเข้าศึกษาปีละไม่น้อยกว่า ๑ คน ๓.๒ รับบุตรของผู้ประกอบวิชาชีพการสัตวแพทย์ เกษตรกร เข้าศึกษาไม่น้อยกว่าปีละ ๓ คน ๓.๓ รับเจ้าหน้าที่กรมปศุสัตว์เข้าศึกษาปีละไม่น้อยกว่า ๑ คน
๔. พัฒนานักศึกษาอย่างสร้างสรรค์ให้เป็นบัณฑิตที่พึงประสงค์ของสังคม	๔.๑ นักศึกษาเข้าร่วมกิจกรรมเพื่อการสร้างสรรค์ให้เป็นบัณฑิตที่พึงประสงค์ของสังคมจำนวนปีละไม่น้อยกว่าร้อยละ ๘๐ ๔.๒ โครงการสหกิจศึกษาในอาเซียน ๔.๓ โครงการฝึกทักษะของนักศึกษาและ Skill Transcript

กลยุทธ์ โครงการ/กิจกรรมในแผนยุทธศาสตร์การบริหารคณะสัตวแพทยศาสตร์ มหาวิทยาลัยขอนแก่น พ.ศ. ๒๕๕๙ – ๒๕๖๒

ประเด็นยุทธศาสตร์ที่ ๔ เป็นองค์กรที่เป็นเลิศด้านการผลิตบัณฑิต

มาตรการ/โครงการ/กิจกรรม	ระยะเวลาดำเนินการ				ตัวชี้วัด	พันธกิจที่	ผู้รับผิดชอบ
	๒๕๕๙	๒๕๖๐	๒๕๖๑	๒๕๖๒			
<b>กลยุทธ์ที่ ๑ การพัฒนาหลักสูตรที่สามารถผลิตบัณฑิตออกไปเป็นผู้นำของสังคม</b>							
๑.๑ พัฒนากลไกการปรับปรุงหลักสูตรที่มีความพลวัตสูง (Dynamicity) สามารถปรับเปลี่ยนได้ตามสถานการณ์ที่เปลี่ยนไปของสังคม มีความหลากหลายสอดคล้องกับความต้องการของผู้เรียน	✓	✓	✓	✓	๔.๑ หลักสูตรที่ได้รับการปรับปรุง ๔.๒ จำนวนรายวิชาที่สอนด้วย	๑	• ฝ่ายวิชาการ
๑.๒ ปรับปรุงสัดส่วนรายวิชาในหมวดศึกษาทั่วไป โดยให้สอดคล้องกับวิชาชีพ			✓	✓	ภาษาอังกฤษ และรายวิชาที่ใช้สื่อการสอนภาษาอังกฤษ	๑	• ฝ่ายวิชาการ
๑.๓ ส่งเสริมและสนับสนุนให้แต่ละหลักสูตรเพิ่มจำนวนรายวิชาที่สอนด้วยภาษาอังกฤษ หรือการใช้สื่อที่เป็นภาษาอังกฤษให้มากขึ้นเพื่อเป็นการเตรียมความพร้อมให้กับนักศึกษา ก่อนเข้าสู่ประชาคมอาเซียน	✓	✓	✓	✓	๔.๓ จำนวนหลักสูตรที่เพิ่มขึ้น ๔.๔ จำนวนนักศึกษาระดับบัณฑิตศึกษาที่เพิ่มขึ้น	๑	• ฝ่ายวิชาการ
๑.๔ ปรับ/เพิ่มหลักสูตรบัณฑิตศึกษาและจำนวนบัณฑิตศึกษาโดยเน้นการสนับสนุนความต้องการทางวิชาชีพการสัตวแพทย์	✓	✓	✓	✓		๑	• ฝ่ายวิชาการ
๑.๕ ทบทวนระบบการบริหารหลักสูตรระดับบัณฑิตศึกษาที่มุ่งเน้นผลสัมฤทธิ์ด้านการติดตาม ทบทวนการดำเนินงานที่เป็นเอกภาพมากขึ้น	✓	✓	✓	✓		๑	• ฝ่ายวิชาการ
<b>กลยุทธ์ที่ ๒ การพัฒนากระบวนการเรียนการสอนสำหรับการเรียนรู้ตลอดชีวิต</b>							
๒.๑ สนับสนุนการปรับเปลี่ยนระบบการเรียนรู้ของนักศึกษาด้วยกระบวนการเรียนรู้ใหม่ (New Learning Paradigms) ที่เปลี่ยนรูปแบบจากการสอนไปสู่การเรียนรู้ด้วยตนเองมากขึ้น ด้วยการพัฒนาสิ่งแวดล้อมของการเรียนรู้เสมือนที่ผสมผสานกับการเรียนรู้ออนไลน์และเทคโนโลยีการสื่อสาร (SCL)	✓	✓	✓	✓	๔.๕ ร้อยละ ๕๐ ของจำนวนอาจารย์ที่จัดการเรียนการสอนแบบ SCL	๑	• ฝ่ายวิชาการ
๒.๒ พัฒนาสื่อการเรียนรู้และบทเรียนออนไลน์ที่สนับสนุนให้เกิดการเรียนรู้ตลอดชีวิต (Life Long Learning) และสามารถพัฒนาเป็นรายวิชาออนไลน์ที่รองรับการเรียนรู้ตามอัธยาศัย (Massive Open Online Courses, MOOCs)	✓	✓	✓	✓	๔.๖ มีองค์กร/สถานประกอบการที่ให้การสนับสนุนและร่วมมือในการผลิตบัณฑิต/การพัฒนานักศึกษา	๑	• ฝ่ายวิชาการ

มาตรการ/โครงการ/กิจกรรม	ระยะเวลาดำเนินการ				ตัวชี้วัด	พันธกิจที่	ผู้รับผิดชอบ
	๒๕๕๙	๒๕๖๐	๒๕๖๑	๒๕๖๒			
๒.๓ พัฒนาโครงสร้างพื้นฐาน ทรัพยากรการเรียนรู้ และเทคโนโลยีสารสนเทศ รวมทั้งจัดระบบการเรียนการสอนให้มีประสิทธิภาพ รองรับการใช้งานพร้อมกันได้อย่างมีประสิทธิภาพ	✓	✓	✓	✓		๑	<ul style="list-style-type: none"> <li>ฝ่ายวิชาการ</li> <li>ฝ่ายบริหาร</li> </ul>
๒.๔ สร้างเครือข่ายความร่วมมือทางการศึกษากับสถานศึกษา สถานประกอบการ หรือ องค์กรปกครองส่วนท้องถิ่น ให้เป็นแหล่งเรียนรู้ของนักศึกษา	✓	✓	✓	✓		๑	<ul style="list-style-type: none"> <li>ฝ่ายวิชาการ</li> </ul>
<b>กลยุทธ์ที่ ๓ พัฒนาระบบการรับเข้าที่มีความหลากหลาย</b>							
๓.๑ สนับสนุนให้นักเรียนที่มีคุณธรรม จริยธรรม เป็นคนดี เข้าศึกษาต่อ และได้รับการสนับสนุนทุนการศึกษาด้วยการทำความดีให้กับสังคม	✓	✓	✓	✓	๔.๕ นักเรียนโครงการคุณธรรม เข้าศึกษา ปีละไม่น้อยกว่า ๑ คน	๑	<ul style="list-style-type: none"> <li>ฝ่ายวิชาการ</li> </ul>
๓.๒ สร้างแรงจูงใจให้นักเรียนที่มีผลการเรียนดีเลือกเข้าเรียนในคณะ และการสร้างภาพลักษณ์ที่ดีต่อผู้ปกครองเพื่อสนับสนุนการตัดสินใจในการเลือกเรียน	✓	✓	✓	✓	๔.๖ จำนวนเงินทุนที่จัดสรรให้นักศึกษา ๔.๗ จำนวนนักศึกษาจากต่าง	๑	<ul style="list-style-type: none"> <li>ฝ่ายวิชาการ</li> </ul>
๓.๓ สนับสนุนทุนการศึกษาให้กับนักศึกษาที่ยากจน/นักศึกษาที่มีปัญหาเรื่องการเงินโดยไม่เป็นอุปสรรคต่อการศึกษาจนสำเร็จการศึกษา	✓	✓	✓	✓	ภูมิภาคเข้าศึกษาในคณะไม่น้อยกว่าปีละ ๒๐ คน ๔.๗ จำนวนนักศึกษาระดับ	๑	<ul style="list-style-type: none"> <li>ฝ่ายวิชาการ</li> </ul>
๓.๔ จัดสรรโควตาสำหรับนักศึกษาต่างภูมิภาคเข้าศึกษา เพื่อพัฒนา นักศึกษานานความหลากหลายของวัฒนธรรมที่แตกต่าง	✓	✓	✓	✓	บัณฑิตศึกษาในภูมิภาคอาเซียน ที่เข้าศึกษา	๑	<ul style="list-style-type: none"> <li>ฝ่ายวิชาการ</li> </ul>
๓.๕ ดำเนินการประชาสัมพันธ์เชิงรุกในต่างประเทศเพื่อเชิญชวนให้นักศึกษามาศึกษาต่อ ทั้งในระดับปริญญาตรีและบัณฑิตศึกษา	✓	✓	✓	✓	๔.๘ จำนวนมหาวิทยาลัยใน ต่างประเทศที่คณะ มี MOU ระหว่างกัน	๑	<ul style="list-style-type: none"> <li>ฝ่ายวิเทศสัมพันธ์</li> </ul>
<b>กลยุทธ์ที่ ๔ พัฒนานักศึกษาอย่างสร้างสรรค์ให้เป็นบัณฑิตที่พึงประสงค์ของสังคม</b>							
๔.๑ จัดกิจกรรมเพื่อเชิดชูสถาบันพระมหากษัตริย์ เผยแพร่ความรู้ความเข้าใจที่ถูกต้องและเป็นจริงเกี่ยวกับสถาบันฯ และพระราชกรณียกิจของพระองค์ ตลอดจนงานการสร้างความรู้และความเข้าใจเกี่ยวกับการปกครองในระบอบประชาธิปไตยตามประเพณีการปกครองของไทยให้แก่นักศึกษา	✓	✓	✓	✓	๔.๙ นักศึกษาเข้าร่วมกิจกรรมต่าง ๆ และจำนวนนักศึกษาที่ลงคะแนนเสียงเลือกตั้งนายกองค์การ/สโมสรนักศึกษา	๑	<ul style="list-style-type: none"> <li>ฝ่ายวิชาการ</li> </ul>

มาตรการ/โครงการ/กิจกรรม	ระยะเวลาดำเนินการ				ตัวชี้วัด	พันธกิจที่	ผู้รับผิดชอบ
	๒๕๕๙	๒๕๖๐	๒๕๖๑	๒๕๖๒			
บุคลากร และประชาชนทั่วไป เช่น การเทิดพระเกียรติวันแม่-วันพ่อ แห่งชาติ การบริจาคโลหิตเนื่องในวันแม่-วันพ่อ แห่งชาติ							
๔.๒ พัฒนาระบบอาจารย์ที่ปรึกษาที่ดีที่สามารถให้ความช่วยเหลือและ สนับสนุนให้นักศึกษาประสบความสำเร็จในการศึกษา โดยการให้ คำแนะนำด้านการเรียนและการทำกิจกรรม การปรับตัวเข้ากับสังคม มหาวิทยาลัย และการพัฒนาบุคลิกภาพ ที่จะสนับสนุนให้นักศึกษาเป็นคน ดีและคนเก่งของสังคม	✓	✓	✓	✓	๔.๑๐ จัดกิจกรรมอาจารย์พบ นักศึกษาในความดูแลไม่น้อย กว่าปีละ ๑ ครั้ง ๔.๑๑ จัดกิจกรรม/โครงการ พัฒนานักศึกษาที่สอดคล้องกับ	๑	• ฝ่ายวิชาการ
๔.๓ ปรับปรุงรูปแบบของกิจกรรมในการพัฒนานิสิตนักศึกษาสอดคล้องกับ ค่านิยมไทย ๑๒ ประการ คุณลักษณะที่พึงประสงค์ สร้างเสริมจิตสำนึก และความภาคภูมิใจในความเป็น มข.สามารถพัฒนานักศึกษาเป็นนัก กิจกรรมเพื่อสังคม มีจิตสาธารณะ มีความรับผิดชอบต่อสังคม มีคุณธรรม และจริยธรรม มีสุขภาวะที่ดี	✓	✓	✓	✓	ค่านิยมไทยทั้งฝ่ายกิจการ นักศึกษา สโมสร และชุมนุม จัด ให้มีขึ้น ๔.๑๒ โครงการค่ายที่สโมสรฯ/ ชุมนุมจัดให้มีขึ้น	๑	• ฝ่ายวิชาการ
๔.๔ สนับสนุนให้นักศึกษาเข้าร่วมกิจกรรมกับโครงการแก้ปัญหาให้กับ ชุมชน ที่เป็นโครงการความร่วมมือกับหน่วยงานภายนอกเช่น โครงการปิด ทองหลังพระ โครงการแก่งจัน โครงการพระดาบส เป็นต้น	✓	✓	✓	✓	๔.๑๓ การฝึกงานนอกหลักสูตร ๔.๑๔ โครงการสหกิจศึกษา ๔.๑๕ รายงานผลการสะสม	๑	• ฝ่ายวิชาการ
๔.๕ สนับสนุน ให้อาจารย์/นักวิจัย และนักศึกษาร่วมมือกับภาค ธุรกิจ/อุตสาหกรรมเพื่อสร้างเสริมประสบการณ์วิชาชีพแก่นักศึกษาทุก ชั้นปี	✓	✓	✓	✓	คะแนนกิจกรรมของนักศึกษา	๑	• ฝ่ายวิชาการ • ฝ่ายวิจัยและบริการวิชาการ
๔.๖ สร้างเสริมประสบการณ์ทำงานในวิชาชีพของนักศึกษาในต่างประเทศ ผ่านโครงการต่างๆ เช่น โครงการแลกเปลี่ยนนักศึกษา โครงการสหกิจ ศึกษาในต่างประเทศ เป็นต้น	✓	✓	✓	✓		๑	• ฝ่ายวิชาการ • ฝ่ายวิจัยและบริการวิชาการ • ฝ่ายวิเทศสัมพันธ์
๔.๗ การประเมินสมรรถนะ/ทักษะของนักศึกษาที่สอดคล้องกับทักษะใน ศตวรรษที่ ๒๑ เช่น ทักษะด้านการวิจัยและนวัตกรรม ทักษะความเป็น สากล ทักษะด้านการสื่อสาร ทักษะด้าน ICT มีความรับผิดชอบต่อ สิ่งแวดล้อมที่ยั่งยืน เป็นต้น พร้อมจัดทำ Skill Transcript รับรองทักษะ ของนักศึกษา	✓	✓	✓	✓		๑	• ฝ่ายวิชาการ

มาตรการ/โครงการ/กิจกรรม	ระยะเวลาดำเนินการ				ตัวชี้วัด	พันธกิจที่	ผู้รับผิดชอบ
	๒๕๕๙	๒๕๖๐	๒๕๖๑	๒๕๖๒			
<b>กลยุทธ์ที่ ๕ การพัฒนาการเป็นผู้ประกอบการใหม่ให้นักศึกษา</b>							
๕.๑ สร้างจิตวิญญาณ และปลูกฝังการเป็นผู้ประกอบการให้นักศึกษามีพื้นฐานแนวคิดความเป็นผู้นำ การทำงานร่วมกับผู้อื่น ความเป็น Entrepreneurship และมีแนวคิดในการพัฒนานวัตกรรม/ทรัพย์สินทางปัญญาของ มข. ไปเพิ่มมูลค่าเป็นผลิตภัณฑ์คุณภาพ	✓	✓	✓	✓	๔.๑๖ นักศึกษาเข้าร่วมโครงการสถานประกอบการพบนักศึกษา ๔.๑๗ โครงการฝึกงานนอกหลักสูตรที่เน้นตามชนิดสัตว์สำหรับนักศึกษาชั้นปรีคลินิก	๑	• ฝ่ายวิชาการ
๕.๒ เตรียมความพร้อมนักศึกษา ก่อนเรียนชั้นคลินิกและการสอบใบประกอบวิชาชีพ(เก็บหน่วยกิตการฝึกงานก่อนขึ้นชั้นคลินิก เพิ่มประสบการณ์ทางวิชาชีพ)			✓	✓	๔.๑๗ โครงการทบทวนความรู้เตรียมสอบใบประกอบวิชาชีพ	๑	• ฝ่ายวิชาการ

## ประเด็นยุทธศาสตร์ที่ ๕ เป็นองค์กรที่เป็นเลิศด้านการวิจัย

จากปณิธานและปรัชญาของมหาวิทยาลัยขอนแก่น ที่กำหนดให้มหาวิทยาลัยขอนแก่นเป็นศูนย์รวมทางความคิด สติปัญญาของสังคม และเป็นศูนย์รวมการศึกษาของภาคตะวันออกเฉียงเหนือ การพัฒนากำลังคนที่มีคุณภาพ การพัฒนาองค์ความรู้ สร้างความเป็นเลิศทางวิชาการ เพื่อแก้ปัญหาและพัฒนาภูมิภาคตะวันออกเฉียงเหนือให้ประชาชนมีความเป็นอยู่ที่ยั่งยืน ด้วยการวิจัยที่เน้นการเอาใจหย้ปัญหาจากพื้นที่จริง ดังนั้นคณะสัตวแพทยศาสตร์ จึงต้องยึดตามปรัชญาและพันธกิจด้านการวิจัยของมหาวิทยาลัย ในขณะที่เดียวกันก็ต้องสร้างเครือข่ายความร่วมมือในการวิจัยกับสถาบันการศึกษาชั้นนำทั้งในประเทศและต่างประเทศเพื่อยกระดับคุณภาพและศักยภาพในการวิจัยของคณะสัตวแพทยศาสตร์ให้สูงขึ้น ให้ได้รับการยอมรับ การอ้างอิงและการตีพิมพ์เผยแพร่ในวารสารที่มีชื่อเสียงในระดับนานาชาติ ดังนั้นทิศทางการวิจัยนอกจากจะยังคงคุณภาพการสร้างองค์ความรู้ใหม่เพื่อการตีพิมพ์และการอ้างอิงในระดับนานาชาติแล้ว ยังเน้นในด้านต่อไปนี้

๑. การนำผลงานวิจัยไปใช้ในการแก้ไขปัญหาของชุมชน และประเทศชาติ โดยเฉพาะในภูมิภาคตะวันออกเฉียงเหนือให้เห็นเป็นรูปธรรมมากขึ้น โดยเฉพาะในด้านการแก้ไขปัญหาการเลี้ยงสัตว์ การดูแล สุขภาพสัตว์เลี้ยง การแก้ปัญหาคความยากจนและการพัฒนาคุณภาพชีวิตของประชาชน
๒. การวิจัยเพื่อสร้างผลิตภัณฑ์ใหม่ เช่น การวิจัยทางด้านสมุนไพรเพื่อการรักษาโรคในสัตว์ ผลิตภัณฑ์เกษตรและอาหารปลอดภัย การวิจัยด้านสุขภาพหนึ่งเดียว (One Health)
๓. การนำผลงานวิจัยไปสร้างนวัตกรรมใหม่เพื่อประโยชน์ในเชิงอุตสาหกรรมและต่อยอดเชิงพาณิชย์
๔. การนำเสนอผลงานวิจัยให้ได้รับการตีพิมพ์และการอ้างอิงทั้งในระดับชาติและนานาชาติ

**เป้าประสงค์** : ผลิตผลงานวิจัยที่มีคุณภาพสูง เป็นที่ยอมรับในระดับชาติและนานาชาติ และมีศักยภาพในการสร้างผลกระทบเชิงบวกต่อเศรษฐกิจ สิ่งแวดล้อม ชุมชนและวัฒนธรรม

### ตัวชี้วัดของยุทธศาสตร์

๑. จำนวนผลงานวิจัยที่นำไปใช้ประโยชน์ในเชิงการแก้ปัญหาเชิงพื้นที่ เช่น ด้านสุขภาพสัตว์ ด้านการแก้ปัญหาคความยากจนและพัฒนาคุณภาพชีวิต
๒. จำนวนคร้วเรือนและจำนวนประชากรที่ได้รับประโยชน์จากโครงการ
๓. จำนวนสิทธิบัตร อนุสิทธิบัตร และลิขสิทธิ์ที่เพิ่มขึ้นเมื่อสิ้นปี พ.ศ. ๒๕๖๒
๔. จำนวนผลงานวิจัยที่ได้รับการตีพิมพ์และอ้างอิงในระดับนานาชาติ ในวารสารที่อยู่ในฐานข้อมูล SCOPUS/ISI มีสัดส่วนมากกว่า ร้อยละ ๑๐ เมื่อสิ้นปี พ.ศ. ๒๕๖๒
๕. ร้อยละของบทความวิจัยที่ได้รับการอ้างอิง (Citation) ใน refereed journal หรือในฐานข้อมูลระดับชาติหรือระดับนานาชาติต่อจำนวนอาจารย์ประจำและนักวิจัยประจำ
๖. ร้อยละของจำนวนผลงานวิจัยระดับบัณฑิตศึกษาที่ได้รับการตีพิมพ์ในระดับนานาชาติเพิ่มขึ้น



ตัวชี้วัดกลยุทธ์

กลยุทธ์	ตัวชี้วัด/ค่าเป้าหมาย
๑. สร้างความเข้มแข็งในงานวิจัยที่เป็นความโดดเด่นของคณะไปสู่ระดับสากล	๕.๑ จำนวนกลุ่มวิจัยที่เป็น Premier/Frontier Research ที่จัดตั้งเพิ่มขึ้น
๒. พัฒนาศักยภาพนักวิจัยให้สามารถผลิตผลงานที่มีคุณภาพ	๕.๒ ผลงานตีพิมพ์เผยแพร่ในวารสาร SCOPUS/ISI มี สัดส่วนมากกว่าร้อยละ ๑๐ เมื่อสิ้นปี พ.ศ. ๒๕๖๒ ๕.๔ สัดส่วนนักวิจัยต่อจำนวนอาจารย์ทั้งหมดมากกว่าร้อยละ ๔๐ ๕.๕ มีอาจารย์ที่ร่วมทำวิจัยกับมหาวิทยาลัยชั้นนำอันดับ ๒๐๐ แรกของโลก ปีละไม่น้อยกว่า ๓ คน ๕.๖ มีอาจารย์ที่เข้าร่วมโครงการ Talent Mobility จำนวนไม่น้อยกว่า ๑ คนเมื่อสิ้นปี ๒๕๖๒ ๕.๗ มีนักวิจัยที่เป็น Visiting Professor และนักวิจัยหลังปริญญาเอก ปีละไม่น้อยกว่า ๑ คน ๕.๘ จำนวนงานผลงานวิจัยที่นำไปใช้ประโยชน์เพื่อการแก้ไขปัญหาเชิงพื้นที่ การใช้ประโยชน์เชิงพาณิชย์และอุตสาหกรรม ไม่น้อยกว่าร้อยละ ๒๐ ของงานวิจัยที่ผลิตได้
๓. ปรับปรุงโครงสร้างพื้นฐานด้านการวิจัยและสร้างบรรยากาศการวิจัยที่เอื้อต่อการผลิตผลงานที่มีคุณภาพ	๕.๙ จัดสรรทุนวิจัยเพิ่มขึ้นเป็นปีละไม่น้อยกว่า ๒ ล้านบาท ๕.๑๐ จัดการประชุมวิชาการระดับนานาชาติปีละไม่น้อยกว่า ๑ ครั้ง ๕.๑๒ มีวารสารระดับชาติด้านวิชาชีพการสัตวแพทย์ปีละ ๒ ฉบับ
๔. นำผลงานวิจัยและนวัตกรรมสู่การสร้างมูลค่าและการใช้ประโยชน์เพื่อสังคม	๕.๑๓ ทรัพย์สินทางปัญญาที่ยื่นขอจดทะเบียนไม่น้อยกว่า ๒ รายการเมื่อสิ้นปี พ.ศ. ๒๕๖๒ ๕.๑๔ จำนวนผลงานวิจัย ที่ได้รับการพัฒนาไปใช้ประโยชน์ เพื่อสาธารณะ ไม่น้อยกว่าร้อยละ ๒๐ ของงานวิจัยที่ผลิตได้

กลยุทธ์ โครงการ/กิจกรรมในแผนยุทธศาสตร์การบริหารคณะสัตวแพทยศาสตร์ มหาวิทยาลัยขอนแก่น พ.ศ. ๒๕๕๙ - ๒๕๖๒

ประเด็นยุทธศาสตร์ที่ ๕ เป็นองค์กรที่เป็นเลิศด้านการวิจัย

มาตรการ/โครงการ/กิจกรรม	ระยะเวลาดำเนินการ				ตัวชี้วัด	พันธกิจที่	ผู้รับผิดชอบ
	๒๕๕๙	๒๕๖๐	๒๕๖๑	๒๕๖๒			
<b>กลยุทธ์ที่ ๑ สร้างความเข้มแข็งในงานวิจัยที่เป็นความโดดเด่นของคณะไปสู่ระดับสากล</b>							
๑.๑ รักษาคุณภาพงานวิจัยที่โดดเด่นและเป็นความเข้มแข็งของคณะ ภายใต้หลักของจรรยาบรรณของการวิจัยที่ดี การพัฒนาอย่างต่อเนื่อง และโครงสร้างพื้นฐานของการวิจัยที่ได้มาตรฐาน (LAB) มีการตีพิมพ์ในวารสารวิจัยที่เป็นที่ยอมรับระดับนานาชาติ	✓	✓	✓	✓	๕.๑ จำนวนกลุ่มวิจัยที่มีผลงานไม่น้อยกว่า 4 กลุ่ม ๕.๒ จัดกิจกรรม Symposium กับคู่ความร่วมมืออย่างน้อยปีละ 1 ครั้ง	๒	• ฝ่ายวิจัยและบริการวิชาการ
๑.๒ สร้างเครือข่ายความร่วมมือด้านการวิจัยกับมหาวิทยาลัยชั้นนำหรือนักวิจัยชั้นนำของโลก โดยเฉพาะกับมหาวิทยาลัยคู่ความร่วมมือในสาขา และสอดคล้องกับความโดดเด่นด้านการวิจัยของคณะสัตวแพทยศาสตร์	✓	✓	✓	✓			
๑.๓ สนับสนุนการวิจัยเชิงบูรณาการระหว่างศาสตร์ การจัดตั้งศูนย์วิจัยที่เป็น Premier Research หรือ Frontier Research ที่เน้นการวิจัยแบบ Area Base ควบคู่ไปกับการพัฒนาสังคม และการแก้ปัญหาที่สำคัญของประเทศ และอนุภูมิภาคลุ่มน้ำโขง	✓	✓	✓	✓			
๑.๔ จัดกิจกรรม Symposium กับมหาวิทยาลัยคู่ความร่วมมือ ในสาขาที่เป็นความโดดเด่นของแต่ละสถาบัน เพื่อแลกเปลี่ยนและสร้างความร่วมมือด้านการวิจัยระหว่างสถาบันทั้งสอง			✓	✓			
๑.๕ เสริมสร้างสังคมนวัตกรรม และสร้างบรรยากาศของการวิจัยที่เข้มแข็ง โดยการเชื่อมโยงผลการวิจัยเข้าสู่ห้องเรียนเพื่อให้นักศึกษาได้เรียนรู้นวัตกรรมและองค์ความรู้ใหม่ๆ ที่เกิดจากการค้นพบ	✓	✓	✓	✓			
<b>กลยุทธ์ที่ ๒ พัฒนาศักยภาพนักวิจัยให้สามารถผลิตผลงานที่มีคุณภาพ</b>							
๒.๑ สนับสนุนการความเป็นเลิศด้านการวิจัยของแต่ละบุคคล โดยการสนับสนุนผ่านกลไกต่างๆ ที่มหาวิทยาลัย และคณะฯ ได้จัดไว้ เช่น การพัฒนานักวิจัยใหม่ นักวิจัยรุ่นกลาง และนักวิจัยอาวุโสอย่างต่อเนื่อง มีระบบพี่เลี้ยงนักวิจัย (mentor) ให้รางวัลผู้ได้รับทุนวิจัยจากภายนอก	✓	✓	✓	✓	๕.๓ ผลงานตีพิมพ์เผยแพร่ในวารสาร SCOPUS/ISI มีสัดส่วนมากกว่า ร้อยละ ๑๐ เมื่อสิ้นปี พ.ศ. ๒๕๖๒	๒	• ฝ่ายวิจัยและบริการวิชาการ

มาตรการ/โครงการ/กิจกรรม	ระยะเวลาดำเนินการ				ตัวชี้วัด	พันธกิจที่	ผู้รับผิดชอบ
	๒๕๕๙	๒๕๖๐	๒๕๖๑	๒๕๖๒			
๒.๒ การจัดตั้งเครือข่ายนักวิจัยโดยเน้นการใช้ทรัพยากรร่วมกันเพื่อให้เกิดความสะดวกในการบริหารจัดการ การจัดตั้งกลุ่มวิจัย หรือ ศูนย์วิจัย เพื่อบูรณาการศาสตร์ต่างๆ ในการสร้างองค์ความรู้ใหม่	✓	✓	✓	✓	๕.๔ สัดส่วนนักวิจัยต่อจำนวนอาจารย์ทั้งหมดมากกว่าร้อยละ ๔๐	๒	• ฝ่ายวิจัยและบริการวิชาการ
๒.๓ เพิ่มขีดความสามารถและจำนวนอาจารย์ให้ทำผลงานวิจัยที่มีคุณภาพเพิ่มมากขึ้น และบุคลากรสายสนับสนุนให้มีความรู้ความเข้าใจในการปรับปรุงการทำงานประจำโดยใช้งานวิจัยเป็นฐานส่งเสริมการวิจัยสถาบัน เพื่อพัฒนาหน่วยงาน/องค์กร	✓	✓	✓	✓	๕.๕ อาจารย์ที่ร่วมทำวิจัยกับมหาวิทยาลัยชั้นนำอันดับ ๔๐๐ แรกของโลก ปีละไม่น้อยกว่า ๔ คน	๒	• ฝ่ายวิจัยและบริการวิชาการ
๒.๔ สร้าง สรรหา สนับสนุน และคงไว้ซึ่งนักวิจัยที่มีคุณภาพระดับสากล และสนับสนุนให้อาจารย์รุ่นใหม่ (คุณวุฒิปริญญาเอก) ไปทำวิจัยกับเครือข่ายมหาวิทยาลัยชั้นนำระดับโลก	✓	✓	✓	✓	๕.๖ มีอาจารย์ที่เข้าร่วมโครงการ Talent Mobility ไม่น้อยกว่า ๑ คน	๒	• ฝ่ายวิจัยและบริการวิชาการ
๒.๕ สนับสนุนให้คณาจารย์และบุคลากรด้านการวิจัย ไปทำวิจัยร่วมกับภาคธุรกิจและอุตสาหกรรม ซึ่งจะเปิดโอกาสให้อุตสาหกรรมขนาดกลางและขนาดย่อมมีช่องทางได้รับความช่วยเหลือด้านเทคโนโลยีจากมหาวิทยาลัย (Talent Mobility Project)	✓	✓	✓	✓	๕.๗ นักวิจัยที่เป็น Visiting Professor และนักวิจัยหลังปริญญาเอก ไม่น้อยกว่า ๑ คน ต่อปี	๒	• ฝ่ายบริหาร • ฝ่ายวิจัยและบริการวิชาการ
๒.๖ ปรับปรุงกลไกที่มีความยืดหยุ่นในการจ้างบุคลากรด้านการวิจัยคุณภาพสูงชาวต่างชาติ หรือ Visiting Professor หรือพัฒนาระบบนักวิจัยหลังปริญญาเอก (Post Doctoral Program) เพื่อเปิดโอกาสให้ผู้สำเร็จการศึกษาในระดับปริญญาเอกแล้วมีโอกาสเข้ามาร่วมพัฒนาศักยภาพด้านการวิจัยต่อเนื่อง ทั้งที่เป็นชาวไทยและชาวต่างประเทศ	✓	✓	✓	✓	๕.๘ ทรัพย์สินทางปัญญาที่ยื่นขอจดทะเบียนไม่น้อยกว่า ๔ รายการเมื่อสิ้นปี ๒๕๖๒	๒	• ฝ่ายวิจัยและบริการวิชาการ
๒.๗ ส่งเสริม และผลักดันให้เกิดงาน วิจัยเชิงสร้างสรรค์ นวัตกรรม และการนำไปใช้ประโยชน์เพิ่มขึ้น <ul style="list-style-type: none"> <li>• สนับสนุนการพัฒนาข้อเสนอโครงการวิจัย/งานสร้างสรรค์และทรัพย์สินทางปัญญา</li> <li>• สนับสนุนให้ผลงานวิจัย/งานสร้างสรรค์ได้รับการตีพิมพ์ในวารสารระดับชาติ/นานาชาติ</li> </ul>	✓	✓	✓	✓			
กลยุทธ์ที่ ๓ ปรับปรุงโครงสร้างพื้นฐานด้านการวิจัยและสร้างบรรยากาศการวิจัยที่เอื้อต่อการผลิตผลงานที่มีคุณภาพ							

มาตรการ/โครงการ/กิจกรรม	ระยะเวลาดำเนินการ				ตัวชี้วัด	พันธกิจที่	ผู้รับผิดชอบ
	๒๕๕๙	๒๕๖๐	๒๕๖๑	๒๕๖๒			
๓.๑ ปรับปรุงระบบบริหารจัดการที่มีประสิทธิภาพ สร้างกลไกเพื่อเพิ่มศักยภาพในการหาแหล่งทุนวิจัยในระดับนานาชาติ	✓	✓	✓	✓	๕.๙ ทุนวิจัยที่เพิ่มขึ้นเป็นปีละไม่น้อยกว่า ๒ ล้านบาท	๒	• ฝ่ายวิจัยและบริการวิชาการ
๓.๒ การเจรจากับหน่วยงานภาครัฐและเอกชนในการพัฒนาความร่วมมือด้านการวิจัย เพื่อหาแหล่งสนับสนุนทุนวิจัยและทรัพยากรการวิจัย ที่ช่วยเสริมสร้างศักยภาพ พัฒนาคุณภาพ และมาตรฐานการวิจัยของคณะ	✓	✓	✓	✓	๕.๑๐ การประชุมวิชาการระดับนานาชาติปีละไม่น้อยกว่า ๑ ครั้ง		
๓.๓ จัดเตรียมโครงสร้างพื้นฐานด้านการวิจัยที่มีความพร้อม ทันสมัย และครอบคลุมสาขาสัตวแพทยศาสตร์ การจัดหาและบำรุงรักษาเครื่องมือที่ได้มาตรฐานสากลและพัฒนาห้องปฏิบัติเพื่อเข้าสู่มาตรฐานสากล	✓	✓	✓	✓	๕.๑๑ มีวารสารระดับชาติด้านสัตวแพทยศาสตร์ปีละ ๒ ฉบับ ๕.๑๒ มีการใช้สัตว์ทดลองเพื่อการเรียนการสอนอย่างถูกต้อง		
๓.๔ พัฒนาระบบการจัดการสัตว์ทดลองเพื่อการเรียนการสอน และการวิจัย	✓	✓	✓	✓	และเป็นไปตามมาตรฐานการใช้สัตว์ทดลองในงานทางวิทยาศาสตร์		
<b>กลยุทธ์ที่ ๔ นำผลงานวิจัยและนวัตกรรมสู่การสร้างมูลค่าและการใช้ประโยชน์เพื่อสังคม</b>							
๔.๑ สนับสนุนให้มีการใช้ผลงานวิจัยเพื่อใช้ประโยชน์ในเชิงพื้นที่ การถอดบทเรียนจากการวิจัยสู่ชั้นเรียน	✓	✓	✓	✓	๕.๑๓ จำนวนงานผลงานวิจัยที่นำไปใช้ประโยชน์ ไม่น้อยกว่าร้อยละ ๒๐ ของงานวิจัยที่ผลิตได้	๒	• ฝ่ายวิจัยและบริการวิชาการ

## ประเด็นยุทธศาสตร์ที่ ๖ พัฒนาคณะไปสู่ความเป็นสากล

การพัฒนาคณะไปสู่ความเป็นสากล การได้รับการยอมรับในระดับนานาชาติ การเป็นที่รู้จักในความเป็นเลิศด้านวิชาการและการวิจัย คณะสัตวแพทยศาสตร์ดำเนินการในด้านการสร้างความร่วมมือกับมหาวิทยาลัยที่มีชื่อเสียงในระดับโลกโดยผ่านกระบวนการทำวิจัย เขียนบทความวิจัย เขียนตำราาร่วมกัน รวมทั้งมีการแลกเปลี่ยนนักศึกษา อาจารย์ และนักวิจัย ส่งเสริมให้อาจารย์และนักศึกษามีความพร้อมที่จะวิจัยร่วมในต่างประเทศ โดยใช้กลยุทธ์และวิธีการทำงานร่วมกันระหว่างฝ่ายวิชาการและฝ่ายวิเทศสัมพันธ์ ฝ่ายวิจัยและบริการวิชาการ บัณฑิตศึกษา และศิษย์เก่าของแต่ละมหาวิทยาลัยในต่างประเทศ โดยมีฝ่ายวิเทศสัมพันธ์เป็นหน่วยงานในการดำเนินงานและเชื่อมโยงภารกิจระหว่างหน่วยงานต่างๆ กับต่างประเทศ ซึ่งกิจกรรมที่เป็นจุดเน้นมีดังนี้

- พัฒนาและปรับปรุงสภาพแวดล้อมและโครงสร้างพื้นฐานของคณะให้มีความเป็นสากล
- สร้างเครือข่ายความร่วมมือกับสถาบันอุดมศึกษาชั้นนำในอาเซียนและนานาชาติ ตลอดจนสถาบันชั้นนำทั้งในด้านการพัฒนาวิชาการ การวิจัย การพัฒนานวัตกรรม และการถ่ายทอดเทคโนโลยีระหว่างกัน
- พัฒนานักศึกษา บุคลากร และคณาจารย์ให้มีความรู้ความสามารถระดับสากล ตลอดจนมีศักยภาพความเป็นพลโลก (Global Citizen) ที่เข้าใจถึงความหลากหลายทางวัฒนธรรม ภาษา และวิถีชีวิต

**เป้าประสงค์ :** คณะสัตวแพทยศาสตร์ มหาวิทยาลัยขอนแก่นได้รับการยอมรับ เป็นที่รู้จักในความเป็นเลิศด้านวิชาการ และการวิจัย บุคลากรและนักศึกษามีชื่อเสียงในระดับนานาชาติ

### ตัวชี้วัดของยุทธศาสตร์

- ร้อยละของนักศึกษาต่างชาติระดับปริญญาตรีและบัณฑิตศึกษาต่อจำนวนนักศึกษาทั้งหมดเพิ่มขึ้นเป็นร้อยละ ๒.๕ ภายในปี ๒๕๖๒
- ร้อยละของนักศึกษาแลกเปลี่ยนทุกระดับตั้งแต่ ๓ เดือนขึ้นไปต่างประเทศและมาประเทศไทยต่อจำนวนนักศึกษาทั้งหมดเพิ่มขึ้นเป็นร้อยละ ๑๐ ภายในปี ๒๕๖๒
- ความมีชื่อเสียงของคณะในระดับนานาชาติ ทั้ง Academic reputation และ Employer reputation ในระดับ World Ranking ไม่น้อยกว่าร้อยละ ๔๐ จาก Baseline ปี ๒๐๑๓
- ร้อยละของนักศึกษาที่สอบผ่านภาษาอังกฤษตามเกณฑ์ KEPT (KEPT : Khon Kaen University English Proficiency Test) ร้อยละ ๖๐
- มีความร่วมมือทางวิชาการกับสถาบันการศึกษาที่มีชื่อเสียง ๒๐๐ อันดับแรกของโลก ไม่น้อยกว่า ๕ แห่ง
- ผลการประเมินในระดับหลักสูตรที่ได้รับการจัดอันดับในระดับนานาชาติไม่น้อยกว่า ๑ สาขาวิชาภายในปี พ.ศ. ๒๕๖๒

### ตัวชี้วัดกลยุทธ์

กลยุทธ์	ตัวชี้วัด/ค่าเป้าหมาย
๑. จัดสภาพแวดล้อม และโครงสร้างพื้นฐานของคณะให้เป็นสากล	๖.๑ เอกสาร คู่มือ แบบฟอร์มได้รับการปรับปรุงเป็นสองภาษาแล้วเสร็จทั้งหมด ๖.๓ มีความร่วมมือกับสถาบันการศึกษา ๒๐๐ อันดับแรกของโลก ไม่น้อยกว่า ๑๐ แห่ง ภายในปี ๒๕๖๒ ๖.๓ ป้ายบอกทาง ป้ายชื่อ/สถานที่เป็นภาษาอังกฤษ
๒. เตรียมความพร้อมของคณะเพื่อเข้าสู่อาเซียนและสากล	๖.๔ มีความร่วมมือกับสถาบันคู่ความร่วมมืออย่างน้อย ๕ แห่ง ที่เน้นด้านพัฒนางานวิจัย นวัตกรรม การแลกเปลี่ยนนักศึกษา และบุคลากร
๓. เตรียมความพร้อมของนักศึกษา บุคลากร และคณาจารย์เพื่อเข้าสู่อาเซียนและสากล	๖.๕ นักศึกษาที่สอบผ่านเกณฑ์ KEPT ร้อยละ ๖๐ ๖.๖ โครงการฝึกอบรมภาษาอังกฤษอย่างน้อยปีละ ๒ โครงการ ๖.๗ จัดตั้งชุมชน international สโมสรนักศึกษาคณะฯ

กลยุทธ์ โครงการ/กิจกรรมในแผนยุทธศาสตร์การบริหารคณะสัตวแพทยศาสตร์ มหาวิทยาลัยขอนแก่น พ.ศ. ๒๕๕๙ - ๒๕๖๒  
ประเด็นยุทธศาสตร์ที่ ๖ พัฒนาคณะไปสู่ความเป็นสากล

มาตรการ/โครงการ/กิจกรรม	ระยะเวลาดำเนินการ				ตัวชี้วัด	พันธกิจที่	ผู้รับผิดชอบ
	๒๕๕๙	๒๕๖๐	๒๕๖๑	๒๕๖๒			
<b>กลยุทธ์ที่ ๑ จัดสภาพแวดล้อม และโครงสร้างพื้นฐานให้เป็นสากล</b>							
๑.๑ พัฒนาลิขิตแวดล้อมความเป็นนานาชาติในทุกมิติ ทั้งที่เกี่ยวข้องกับ คณาจารย์ นักศึกษา ระบบอำนวยความสะดวก ปรับปรุงเอกสารและป้าย ต่างๆ ให้เป็นสองภาษาอย่างน้อย	✓	✓	✓	✓	๖.๑ เอกสาร คู่มือ แบบฟอร์มได้รับการ ปรับปรุงเป็นสองภาษา แล้วเสร็จทั้งหมด	๑(๑)	<ul style="list-style-type: none"> <li>ฝ่ายบริหาร</li> <li>ฝ่ายวิชาการ</li> <li>ฝ่ายวิเทศสัมพันธ์</li> </ul>
๑.๒ ห้องพักสำหรับนักศึกษานานาชาติ โครงสร้างพื้นฐาน สิ่งอำนวยความสะดวก และสภาพแวดล้อมภายในคณะให้มีความเป็นนานาชาติ รวมถึงการจัดกิจกรรม การเรียนการสอนนอกหลักสูตรที่เป็นนานาชาติ	✓	✓	✓	✓	๖.๒ มีห้องพักนักศึกษานานาชาติ ๖.๓ มีความร่วมมือกับ สถาบัน การศึกษา ๒๐๐ อันดับแรกของโลก ๖.๔ ป้ายบอกทาง ป้าย ชื่อ/สถานที่เป็น ภาษาอังกฤษ	๑(๕)	<ul style="list-style-type: none"> <li>ฝ่ายบริหาร</li> <li>ฝ่ายวิชาการฯ</li> <li>ฝ่ายโรงพยาบาลสัตว์</li> </ul>
<b>กลยุทธ์ที่ ๒ เตรียมความพร้อมของคณะเพื่อเข้าสู่อาเซียนและสากล</b>							
๒.๑ สร้างเครือข่ายความร่วมมือกับสถาบันอุดมศึกษาชั้นนำในอาเซียนและ นานาชาติ ในด้านการพัฒนางานวิจัย พัฒนานวัตกรรม และการถ่ายทอด เทคโนโลยีระหว่างสองสถาบัน	✓	✓	✓	✓	๖.๕ มีความร่วมมือกับ สถาบันคู่ความร่วมมือ อย่างน้อย ๕ แห่ง ที่เน้น	๓(๒)	<ul style="list-style-type: none"> <li>ฝ่ายวิเทศสัมพันธ์</li> </ul>
๒.๒ สร้างเครือข่ายความร่วมมือกับองค์กรระหว่างประเทศ เพื่อสร้างโอกาสให้แก่ นักศึกษา และบุคลากรของคณะที่จะก้าวไปสู่ความเป็นสากล ผ่านโครงการ พัฒนาผู้บริหาร โครงการสหกิจศึกษา โครงการอบรมระยะสั้น ฯลฯ	✓	✓	✓	✓	ด้านพัฒนางานวิจัย นวัตกรรม การ แลกเปลี่ยนนักศึกษา และบุคลากร	๑(๑) ๓(๒)	<ul style="list-style-type: none"> <li>ฝ่ายวิชาการ</li> <li>ฝ่ายวิเทศสัมพันธ์</li> </ul>
๒.๓ เพิ่มสัดส่วนอาจารย์/นักวิจัยชาวต่างประเทศที่มีความรู้ความสามารถ และ ความชำนาญสูงมาสอน บรรยาย และถ่ายทอดองค์ความรู้ และ/หรือมาทำวิจัย เพื่อยกระดับคุณภาพมาตรฐานด้านวิชาการและด้านวิจัย	✓	✓	✓	✓		๑(๑) ๒(๓) ๓(๓)	<ul style="list-style-type: none"> <li>ฝ่ายวิชาการ</li> <li>ฝ่ายวิเทศสัมพันธ์</li> </ul>
๒.๔ เพิ่มสัดส่วนนักศึกษานานาชาติระดับบัณฑิตศึกษา หลักสูตรอบรมระยะสั้น	✓	✓	✓	✓		๒(๑)	<ul style="list-style-type: none"> <li>ฝ่ายวิชาการ</li> </ul>

มาตรการ/โครงการ/กิจกรรม	ระยะเวลาดำเนินการ				ตัวชี้วัด	พันธกิจที่	ผู้รับผิดชอบ
	๒๕๕๙	๒๕๖๐	๒๕๖๑	๒๕๖๒			
และระยะยาว โดยการประชาสัมพันธ์เชิงรุกในกลุ่มประเทศเพื่อนบ้าน และมหาวิทยาลัยที่เป็นคู่ความร่วมมือกัน						๒(๓)	• ฝ่ายวิเทศสัมพันธ์
<b>กลยุทธ์ที่ ๓ เตรียมความพร้อมของนักศึกษา บุคลากร และคณาจารย์เพื่อเข้าสู่อาเซียนและสากล</b>							
๓.๑ พัฒนาระบบการเรียนรู้ทางด้านภาษาอังกฤษให้กับนักศึกษาตามศักยภาพของแต่ละคน โดยใช้แนวทางที่สถาบันภาษาได้ทำการพัฒนาระบบการขึ้นมามีทั้งการเรียนรู้ในห้องเรียนและนอกห้องเรียน พร้อมทั้ง สนับสนุนให้นักศึกษาเข้าทดสอบสมรรถนะศักยภาพการใช้ภาษาอังกฤษเพื่อการสื่อสารตามเกณฑ์มาตรฐานของมหาวิทยาลัย (KEPT, Khon Kaen University English Proficiency Test)	✓	✓	✓	✓	๖.๕ นศ. ที่สอบผ่านเกณฑ์ KEPT ร้อยละ ๖๐ ๖.๖ จัดสรรงบประมาณเป็นทุนการศึกษาสำหรับการฝึกงาน	๑(๓) ๒(๔)	• ฝ่ายวิชาการ
๓.๒ พัฒนานักศึกษา คณาจารย์และบุคลากรให้มีความรู้ความสามารถระดับสากล ตลอดจนมีศักยภาพความเป็นพลโลก (Global Citizen) ที่เข้าใจถึงความหลากหลายทางวัฒนธรรม ภาษา และวิถีชีวิต เพื่อการอยู่ร่วมกับประชาคมโลกอย่างสันติ (โครงการนักศึกษาแลกเปลี่ยน)	✓	✓	✓	✓	ต่างประเทศของนักศึกษาและบุคลากร	๑(๓) ๒(๔)	• ฝ่ายวิเทศสัมพันธ์ • ฝ่ายวิชาการ
๓.๓ จัดกิจกรรมระดับนานาชาติ ส่งเสริมให้คณาจารย์เข้าร่วมของสมาคมวิชาชีพนานาชาติ โครงการแลกเปลี่ยนประสบการณ์ในวิชาชีพ การศึกษาดูงานในต่างประเทศ	✓	✓	✓	✓		๑(๓) ๒(๔)	• ฝ่ายวิชาการ • ฝ่ายวิเทศสัมพันธ์
๓.๔ โครงการพัฒนาศักยภาพอาจารย์ด้านภาษาอังกฤษ และเทคนิคการเรียนการสอนที่ใช้ภาษาอังกฤษเป็นสื่อ	✓	✓	✓	✓		๑(๓)	• ฝ่ายวิชาการ • ฝ่ายวิเทศสัมพันธ์



## เสาหลักที่ ๓ : Culture and Care Community

*เป้าประสงค์ :*

ส่งเสริมการทำนุบำรุงศิลปะ วัฒนธรรม ภูมิปัญญาท้องถิ่น  
ห่วงใยและดูแลชุมชนในมิติต่างๆ

## ประเด็นยุทธศาสตร์ที่ ๗ ร่วมส่งเสริมการทำนุบำรุงศิลปวัฒนธรรม

ภาคตะวันออกเฉียงเหนือเป็นภูมิภาคที่มีความโดดเด่นทางด้านศิลปวัฒนธรรม ภูมิปัญญาท้องถิ่น ที่มีคุณค่าที่สามารถนำไปสร้างศักยภาพในการพัฒนาเศรษฐกิจของประเทศได้ ดังนั้นวัฒนธรรมเหล่านี้ จึงจำเป็นต้องได้รับการอนุรักษ์ ต่อยอด และจัดการเพื่อให้เกิดประโยชน์สูงสุดต่อการพัฒนาประเทศและก่อให้เกิดการถ่ายทอดไปยังอนุชนรุ่นหลัง คณะสัตวแพทยศาสตร์ จึงเป็นองค์กรที่จะทำหน้าที่ส่งเสริมและอนุรักษ์คุณค่า ศิลปะ วัฒนธรรม ภูมิปัญญาท้องถิ่นเหล่านี้

**เป้าประสงค์ :** ร่วมเป็นผู้ส่งเสริมและอนุรักษ์ศิลปะและวัฒนธรรมไทยเพื่อรักษาคุณค่า ให้กับภูมิปัญญาท้องถิ่นและเผยแพร่ทั้งในระดับชาติและระดับนานาชาติ

### ตัวชี้วัดของยุทธศาสตร์

๑. จำนวนโครงการที่ได้รับการยอมรับว่าเป็นส่งเสริมและอนุรักษ์วัฒนธรรมอีสานไม่น้อยกว่า ๕ โครงการ

### ตัวชี้วัดกลยุทธ์

กลยุทธ์	ตัวชี้วัด/ค่าเป้าหมาย
๑. การอนุรักษ์ สืบสาน และสร้างคุณค่าศาสนา ศิลปวัฒนธรรมไทย และอนุภูมิภาคลุ่มน้ำโขง	๗.๑ กิจกรรมร่วมกับชุมชนด้านอนุรักษ์ศิลปวัฒนธรรมท้องถิ่น ไม่น้อยกว่าปีละ ๕ กิจกรรม

กลยุทธ์ โครงการ/กิจกรรมในแผนยุทธศาสตร์การบริหารคณะสัตวแพทยศาสตร์ มหาวิทยาลัยขอนแก่น พ.ศ. ๒๕๕๙ - ๒๕๖๒

ประเด็นยุทธศาสตร์ที่ ๗ ร่วมทำนุบำรุงศิลปวัฒนธรรม

มาตรการ/โครงการ/กิจกรรม	ระยะเวลาดำเนินการ				ตัวชี้วัด	พันธกิจที่	ผู้รับผิดชอบ
	๒๕๕๙	๒๕๖๐	๒๕๖๑	๒๕๖๒			
กลยุทธ์ที่ ๑ การอนุรักษ์ สืบสาน และสร้างคุณค่าศาสนา ศิลปวัฒนธรรมไทยและอนุภูมิภาคลุ่มน้ำโขง							
๒.๑ ส่งเสริมการจัดกิจกรรมการอนุรักษ์ และสืบทอดศาสนา ศิลปะ วัฒนธรรมบนพื้นฐานความเป็นอีสาน	✓	✓	✓	✓	๗.๑ การจัดกิจกรรม ด้านศิลปะและ วัฒนธรรม ปีละไม่น้อย กว่า ๕ ครั้ง	๕(๑) ๕(๒) ๕(๓)	• ฝ่ายวิชาการ

## ประเด็นยุทธศาสตร์ที่ ๘ เป็นองค์กรที่มีความหวังใจต่อสังคม

ตลอดระยะเวลาเกือบ ๓๐ ปี ที่คณะสัตวแพทยศาสตร์ ถูกจัดตั้งขึ้นมาอยู่ในมหาวิทยาลัยขอนแก่น ก็ด้วยความคาดหวังว่า “จะเป็นการเปิดโอกาสให้เยาวชนในภูมิภาคอีสานเข้าถึงการศึกษาชั้นสูง ซึ่งต่อไปจะเป็นผลดีแก่การพัฒนา ยกฐานะความเป็นอยู่ของประชาชนในภูมิภาคนี้เป็นอย่างยิ่ง” ซึ่งเป็นการบอกตัวตนและภารกิจที่สำคัญของคณะสัตวแพทยศาสตร์ มหาวิทยาลัยที่ได้ดำเนินการมาอย่างต่อเนื่องบนพื้นฐานของความหวังใจที่มีต่อสังคมและชุมชนในภูมิภาคแห่งนี้ในทุกมิติ ยุทธศาสตร์นี้จะเป็นการเชื่อมโยงองค์ความรู้ในมิติต่างๆ ที่คณะสัตวแพทยศาสตร์ มหาวิทยาลัยขอนแก่นพัฒนาขึ้นมาไปช่วยแก้ปัญหาให้ชุมชน เพื่อให้เกิดความเข้มแข็งและเกิดการบูรณาการกับการเรียนการสอน รวมถึงการสร้างจิตวิญญาณของการมี “จิตอาสา” ให้แก่นักศึกษาผ่านกิจกรรมต่างๆ ตลอดจนการสร้างการเรียนรู้ด้านต่างๆ เพื่อเป็นแหล่งเรียนรู้ของชุมชนและสังคมบนพื้นฐานของความรู้ทางวิชาการสู่การพัฒนาชุมชนเศรษฐกิจพอเพียง อันจะนำไปสู่การขึ้นนำสังคมทางปัญญาการพัฒนาสังคมฐานรากด้วยความหวังใจ ความใส่ใจ และการดูแลชุมชนและสังคมให้เข้มแข็งและยั่งยืน โดยมุ่งเน้นในด้านให้บริการทางด้านการพัฒนาทรัพยากรมนุษย์รวมทั้งให้ความช่วยเหลือทางด้านวิชาการแก่หน่วยงานต่างๆ ทั้งภายในและภายนอกมหาวิทยาลัย

**เป้าประสงค์ :** เป็นองค์กรที่มีความหวังใจต่อสังคม และให้บริการวิชาการแก่ชุมชนด้านการเลี้ยงสัตว์ตามแนวปรัชญาเศรษฐกิจพอเพียง การดูแลสุขภาพสัตว์ อาหารปลอดภัย และการป้องกันการติดต่อโรคจากสัตว์สู่คน

### ตัวชี้วัดของยุทธศาสตร์

๑. เป็นศูนย์การเรียนรู้และการให้บริการแก่ชุมชน อย่างน้อยปีละ ๑ ครั้ง
๒. จำนวนชุมชนที่ได้รับการบริการจากคณะอย่างบูรณาการสาขาวิชาต่างๆ ไม่น้อยกว่า ๓ ชุมชนต่อปี
๓. ให้บริการพัฒนาทรัพยากรมนุษย์แก่หน่วยงานต่างๆ ทั้งในด้านการฝึกอบรมและการให้คำปรึกษาไม่น้อยกว่า ปีละ ๑ หน่วยงาน

**ตัวชี้วัดกลยุทธ์**

กลยุทธ์	ตัวชี้วัด/ค่าเป้าหมาย
๑. ความหวังใยต่อสังคมภายในและภายนอกมหาวิทยาลัยขอนแก่น	๘.๑ กิจกรรมร่วมกับชุมชนปีละไม่น้อยกว่า ๑ ชุมชน เช่น โครงการสัปดาห์สุขภาพสัตว์และวันป้องกันโรคพิษสุนัขบ้า ฯลฯ (น่าจะรวมวิชา Com Med เข้ามาด้วย)
๒. พัฒนาคณะ ให้เป็นองค์กรที่นำเสนอทางเลือกที่ดี และมีความรับผิดชอบต่อสังคม	๘.๒ มีการร่วมในกิจกรรมโครงการในพระราชดำริฯ ๘.๓ มีชุมชนต้นแบบที่ได้รับการบริการทางด้านวิชาการจากคณะอย่างน้อย ๑ ชุมชน (อ.อุบลรัตน์)
๓. สนับสนุนให้คณะเป็นศูนย์กลางการพัฒนาบุคลากรทางวิชาชีพการสัตวแพทย์	๘.๗ มีหลักสูตรอบรมระยะสั้นสำหรับฝึกอาชีพและพัฒนาวิชาชีพอย่างต่อเนื่อง ปีละไม่น้อยกว่า ๔ กิจกรรม

กลยุทธ์ โครงการ/กิจกรรมในแผนยุทธศาสตร์การบริหารคณะสัตวแพทยศาสตร์ มหาวิทยาลัยขอนแก่น พ.ศ. ๒๕๕๙ – ๒๕๖๒

ประเด็นยุทธศาสตร์ที่ ๘ เป็นองค์กรที่มีความห่วงใยต่อสังคม

มาตรการ/โครงการ/กิจกรรม	ระยะเวลาดำเนินการ				ตัวชี้วัด	พันธกิจที่	ผู้รับผิดชอบ
	๒๕๕๙	๒๕๖๐	๒๕๖๑	๒๕๖๒			
<b>กลยุทธ์ที่ ๑ ความห่วงใยต่อสังคมภายในมหาวิทยาลัยขอนแก่นและชุมชนภายนอก</b>							
๑.๑ ปลุกฝัง “รหัสวัฒนธรรม มข. (KKU Culture DNA)” และจิตวิญญาณ มข. ให้แก่นักศึกษา คณาจารย์ บุคลากร และศิษย์เก่าของคณะ ในการทำงานที่ “อุทิศเพื่อสังคม” อย่างต่อเนื่อง	✓	✓	✓	✓	๘.๑ กิจกรรมร่วมกับ ชุมชนปีละไม่น้อยกว่า ๒ ชุมชน โดยเป็นความร่วมมือระหว่างคณาจารย์ เจ้าหน้าที่ ศิษย์เก่า และ นักศึกษาของคณะ	๑(๓)	<ul style="list-style-type: none"> <li>ฝ่ายวิชาการ</li> </ul>
<b>กลยุทธ์ที่ ๒ พัฒนาคณะให้เป็นองค์กรที่นำเสนอทางเลือกที่ดี และมีความรับผิดชอบต่อสังคม</b>							
๒.๑ ปฏิรูประบบการให้บริการวิชาการของคณะโดยมีศูนย์กลางการประสานงานและเกิดการบูรณาการร่วมกันของศาสตร์ต่างๆ อย่างมีประสิทธิภาพ	✓	✓	✓	✓	๘.๒ โครงการพระราชดำริฯ ปีละ ๒ โครงการ ๘.๒ นักศึกษาเข้าร่วมโครงการเพื่อพัฒนาชนบท ปีละ ๑๐๐ คน	๔(๑)	<ul style="list-style-type: none"> <li>ฝ่ายวิจัยและบริการวิชาการ</li> <li>ฝ่ายวิชาการ</li> </ul>
<b>กลยุทธ์ที่ ๓ สนับสนุนให้คณะเป็นศูนย์กลางการพัฒนาทรัพยากรมนุษย์ที่สำคัญของภาคตะวันออกเฉียงเหนือและอนุภูมิภาคลุ่มน้ำโขง</b>							
๓.๑ จัดทำหลักสูตรอบรมและพัฒนา เกษตรกรและประชาชนทั่วไป ในการสร้างเสริมอาชีพที่มั่นคงและสามารถพึ่งพาตนเองได้ ทั้งแบบระยะสั้นและระยะยาวอย่างต่อเนื่อง	✓	✓	✓	✓	๘.๓ มีโครงการอบรมความรู้ให้กับหน่วยงานภายนอกไม่น้อยกว่าปีละ ๔ โครงการ	๑(๓)	<ul style="list-style-type: none"> <li>ฝ่ายวิจัยและบริการวิชาการ</li> <li>สถานีฟาร์มฝึกนักศึกษา</li> </ul>
๓.๒ ร่วมมือกับสัตวแพทยสภา องค์กรวิชาชีพอื่นๆ และภาคเอกชน ดำเนินการอบรมและพัฒนาวิชาชีพอย่างต่อเนื่อง (Continuing Professional Development, CPD)	✓	✓	✓	✓	๘.๔ มีโครงการอบรมด้านวิชาชีพการสัตวแพทย์ไม่น้อยกว่าปีละ ๔ โครงการ	๑(๓)	<ul style="list-style-type: none"> <li>ฝ่ายวิจัยและบริการวิชาการ</li> <li>โรงพยาบาลสัตว์</li> </ul>

## เสาหลักที่ ๔ : Creative Economy

### เป้าประสงค์ :

เป็นองค์กรที่ใช้องค์ความรู้และนวัตกรรมจากการเรียนการสอนและงานวิจัยเชิงสร้างสรรค์เพื่อพัฒนาให้เกิดการขับเคลื่อนเศรษฐกิจที่เป็นประโยชน์ต่อชุมชน สังคม และประเทศ

## ประเด็นยุทธศาสตร์ที่ ๙ ร่วมสร้างสรรค์การเพิ่มมูลค่าผลิตภัณฑ์ของภูมิภาค

ความรู้ ภูมิปัญญาท้องถิ่นอีสานถือว่าเป็นศิลปะและมูลค่า ความรู้ที่โดดเด่น มีศักยภาพที่จะนำไปวิจัยและพัฒนาต่อยอดเพื่อสร้างมูลค่าเพิ่มทางด้านเศรษฐกิจให้กับชุมชนและประเทศได้ ซึ่งการต่อยอดและสร้างมูลค่าเพิ่มให้กับศิลปวัฒนธรรมและองค์ความรู้เหล่านั้น จำเป็นต้องอาศัยนักวิชาการและผู้เชี่ยวชาญทางด้านกรวิจัย เทคโนโลยีและการออกแบบเพื่อจะนำเอาความรู้ ภูมิปัญญาท้องถิ่น มาวิจัยเพื่อสร้างและพัฒนาผลิตภัณฑ์แล้วใช้ความรู้เพื่อสร้างนวัตกรรมใหม่ที่มีมูลค่าเพิ่มให้กับผลิตภัณฑ์ ดังนั้น ในทิศทางการสร้างเศรษฐกิจของภูมิภาคจึงเน้นเรื่องการสร้างพื้นที่ในการแลกเปลี่ยน เรียนรู้และการสร้างมูลค่าเพิ่มของภูมิปัญญาท้องถิ่นอีสานโดยใช้แนวคิดของเศรษฐกิจสร้างสรรค์และเชื่อมโยงองค์ความรู้และสู่ภูมิภาคอาเซียนและนานาชาติ

**เป้าประสงค์ :** คณะสัตวแพทยศาสตร์ ส่งเสริมพัฒนาความคิดสร้างสรรค์ที่ผสมผสานกับภูมิปัญญา และวัฒนธรรมของภูมิภาค

### ตัวชี้วัดของยุทธศาสตร์

- คณะสัตวแพทยศาสตร์ ร่วมสร้างและส่งเสริมการนำเอาภูมิปัญญาอีสานมาเรียนรู้และสร้างสรรค์ให้เกิดมูลค่าเพิ่ม
- จำนวนผลิตภัณฑ์หรือบริการที่ได้รับการส่งเสริมการสร้างมูลค่าเพิ่มจากภูมิปัญญาอีสาน ที่ได้รับการจดลิขสิทธิ์หรือได้รับการยกย่องในระดับชาติหรือนานาชาติ

### ตัวชี้วัดกลยุทธ์

กลยุทธ์	ตัวชี้วัด/ค่าเป้าหมาย
๑. การพัฒนาโครงสร้างพื้นฐานและทรัพยากรบุคคลเพื่อการพัฒนาเศรษฐกิจสร้างสรรค์	๙.๑ มีโครงการอบรมและพัฒนาความรู้ด้านเศรษฐกิจสร้างสรรค์ (รวมถึงการใช้เทคโนโลยีการสร้างนวัตกรรมใหม่จากความรู้ทางภูมิปัญญาอีสาน) ให้แก่บุคลากรทั้งภายในและภายนอกมหาวิทยาลัย



กลยุทธ์ โครงการ/กิจกรรมในแผนยุทธศาสตร์การบริหารคณะสัตวแพทยศาสตร์ มหาวิทยาลัยขอนแก่น พ.ศ. ๒๕๕๙ – ๒๕๖๒

ประเด็นยุทธศาสตร์ที่ ๙ ร่วมสร้างสรรค์การสร้างมูลค่าผลิตภัณฑ์ของภูมิภาค

มาตรการ/โครงการ/กิจกรรม	ระยะเวลาดำเนินการ				ตัวชี้วัด	พันธกิจที่	ผู้รับผิดชอบ
	๒๕๕๙	๒๕๖๐	๒๕๖๑	๒๕๖๒			
กลยุทธ์ที่ ๑ การพัฒนาโครงสร้างพื้นฐานและทรัพยากรบุคคลเพื่อการพัฒนาเศรษฐกิจสร้างสรรค์							
๑.๑ พัฒนาโครงสร้างพื้นฐานสำหรับการสร้างสรรค์ (Creative Infrastructure) เพื่อพัฒนาและสร้างมูลค่าผลิตภัณฑ์ของภูมิภาค	✓	✓	✓	✓	๙.๑ มีโครงการอบรมและพัฒนาความรู้ด้านเศรษฐกิจสร้างสรรค์ (รวมถึงการใช้เทคโนโลยี และการสร้างนวัตกรรมใหม่จากความรู้ภูมิปัญญาอีสาน) ให้แก่บุคลากรทั้งภายในและภายนอก	๓, ๔	<ul style="list-style-type: none"> <li>ฝ่ายวิจัยและบริการวิชาการ</li> <li>สถานีฟาร์มฝึกนักศึกษา</li> </ul>

๘. กรอบวงเงินงบประมาณที่ใช้ในแผนยุทธศาสตร์การบริหารคณะสัตวแพทยศาสตร์ มหาวิทยาลัยขอนแก่น พ.ศ. ๒๕๕๙ - ๒๕๖๒

หน่วย : ล้านบาท

ประเภทงบประมาณ	ปีงบประมาณ				รวมงบประมาณทั้งหมด	ร้อยละของงบประมาณ
	๒๕๕๙	๒๕๖๐	๒๕๖๑	๒๕๖๒		
งบประมาณแผ่นดิน	๘๕,๒๖๖,๕๔๐	๘๙,๕๒๙,๘๙๐	๙๔,๐๐๖,๔๗๐	๙๘,๗๐๖,๘๕๐	๓๖๗,๕๐๙,๗๕๐	๕๖.๑๒
งบบุคลากร	๗๗,๒๙๒,๙๔๐	๘๑,๑๕๗,๕๙๐	๘๕,๒๑๕,๔๗๐	๘๙,๔๗๖,๒๕๐	๓๓๓,๑๔๒,๒๕๐	๕๐.๘๗
งบดำเนินงาน	๓,๐๙๓,๖๐๐	๓,๒๔๘,๓๐๐	๓,๔๑๐,๘๐๐	๓,๕๘๑,๔๐๐	๑๓,๓๓๔,๑๐๐	๒.๐๔
งบลงทุน	๔,๘๘๐,๐๐๐	๕,๑๒๔,๐๐๐	๕,๓๘๐,๒๐๐	๕,๖๔๙,๒๐๐	๒๑,๐๓๓,๔๐๐	๓.๒๑
งบเงินอุดหนุน	๐	๐	๐	๐	๐	๐
งบรายจ่ายอื่น	๐	๐	๐	๐	๐	๐
<b>งบประมาณเงินรายได้</b>	<b>๖๖,๖๖๘,๕๐๐</b>	<b>๗๐,๐๐๑,๙๒๕</b>	<b>๗๓,๕๐๒,๐๒๑</b>	<b>๗๗,๑๗๗,๑๒๒</b>	<b>๒๘๗,๓๔๙,๕๖๙</b>	<b>๔๓.๘๘</b>
งบบุคลากร	๑๐,๗๙๘,๗๒๓	๑๑,๓๓๘,๖๕๙	๑๑,๙๐๕,๕๙๒	๑๒,๕๐๐,๘๗๒	๔๖,๕๔๓,๘๔๖	๗.๑๑
งบดำเนินงาน	๒๙,๑๖๙,๕๕๗	๓๐,๖๒๘,๐๓๕	๓๒,๑๕๙,๔๓๗	๓๓,๗๖๗,๔๐๘	๑๒๕,๗๒๔,๔๓๗	๑๙.๒๐
งบลงทุน	๑,๒๕๒,๘๐๐	๑,๓๑๕,๔๔๐	๑,๓๘๑,๒๑๒	๑,๔๕๐,๒๗๓	๕,๓๙๙,๗๒๕	๐.๘๒
งบเงินอุดหนุน	๒๒,๑๑๔,๐๐๐	๒๓,๒๑๙,๗๐๐	๒๔,๓๘๐,๖๘๕	๒๕,๕๙๙,๗๑๙	๙๕,๓๑๔,๑๐๔	๑๔.๕๕
งบรายจ่ายอื่น	๓,๓๓๓,๔๒๐	๓,๕๐๐,๐๙๑	๓,๖๗๕,๐๙๖	๓,๘๕๘,๘๕๐	๑๔,๓๖๗,๔๕๗	๒.๑๙
<b>รวมงบประมาณทั้งหมด</b>	<b>๑๕๑,๙๓๕,๐๔๐</b>	<b>๑๕๙,๕๓๑,๘๑๕</b>	<b>๑๖๗,๕๐๘,๔๙๑</b>	<b>๑๗๕,๘๘๓,๙๗๑</b>	<b>๖๕๔,๘๕๙,๓๑๘</b>	<b>๑๐๐.๐๐</b>

หมายเหตุ : ไม่รวมงบประมาณเงินรายได้กลางปี

ส่วนที่ ๓  
การนำแผนยุทธศาสตร์  
ไปสู่การปฏิบัติ

## การนำแผนยุทธศาสตร์ไปสู่การปฏิบัติ

แผนยุทธศาสตร์การบริหารคณะสัตวแพทยศาสตร์ มหาวิทยาลัยขอนแก่น พ.ศ.๒๕๕๙-๒๕๖๒ เป็นแผนที่ใช้เพื่อผลักดันวิสัยทัศน์ พันธกิจ เป้าหมายหลักของคณะสัตวแพทยศาสตร์ และการผลิตบัณฑิตให้มีคุณภาพ มีคุณลักษณะของบัณฑิตที่พึงประสงค์ พัฒนาผลงานวิจัยให้มีคุณภาพสามารถถ่ายทอดองค์ความรู้เพื่อนำไปแก้ไขปัญหาให้กับชุมชน สังคม และประเทศชาติ รวมทั้งได้รับการยอมรับทั้งในระดับชาติและนานาชาติ ตลอดจนการขับเคลื่อนให้เป็นองค์กรที่มีการบริหารจัดการอย่างมีประสิทธิภาพ มีสภาพแวดล้อมสีเขียว มีความห่วงใยและใส่ใจสังคม โดยได้กำหนดแผนยุทธศาสตร์ กลยุทธ์ และมาตรการ/โครงการ/กิจกรรม รวมทั้งสิ้น ๙ ประเด็นยุทธศาสตร์ ๓๑ กลยุทธ์ ทั้งนี้เพื่อให้บรรลุความสำเร็จของการขับเคลื่อนแผนยุทธศาสตร์ฯ สู่อำนาจปฏิบัติ คณะได้มีการสร้างความชัดเจนของแผนยุทธศาสตร์ฯ และการบริหารจัดการแผนยุทธศาสตร์ฯ การปฏิบัติ โดยสร้างความรับรู้ ความเข้าใจ ตระหนักถึงภารกิจ และความรับผิดชอบร่วมกันของทุกภาคส่วนในการพัฒนาคณะฯ เพื่อให้การขับเคลื่อนเกิดประสิทธิภาพยิ่งขึ้น การบริหารจัดการแผนยุทธศาสตร์ กลยุทธ์ สู่อำนาจปฏิบัติ มีแนวทางดังนี้

### ๑. การรับฟังความคิดเห็นจากผู้มีส่วนได้ส่วนเสีย

เพื่อสร้างการมีส่วนร่วมในการปรับปรุงแผนยุทธศาสตร์การบริหารคณะสัตวแพทยศาสตร์ มหาวิทยาลัยขอนแก่น พ.ศ. ๒๕๕๙ - ๒๕๖๒ คณะดำเนินการนำแผนยุทธศาสตร์ฯ รับฟังความคิดเห็นจากภาคส่วนต่างๆ ประกอบด้วย

- บุคลากรทุกภาคส่วนของคณะ ภาควิชา และผู้บริหารหลักสูตร
- กลุ่มที่ปรึกษาคณะฯ ทั้งภาครัฐ ภาคเอกชน และประชาชนทั่วไป
- กลุ่มนักศึกษา

นอกจากนี้ คณะฯ ยังได้นำเสนอต่อที่ประชุมคณะกรรมการประจำคณะสัตวแพทยศาสตร์ มหาวิทยาลัยขอนแก่น เพื่อพิจารณาให้ข้อคิดเห็นเสนอแนะ ในการนำเอาข้อคิดเห็นต่างๆ ไปปรับปรุงให้แผนยุทธศาสตร์ฯ มีความสมบูรณ์ สามารถนำไปปฏิบัติได้ และได้รับความร่วมมือจากทุกภาคส่วน

### ๒. การเชื่อมโยงจากยุทธศาสตร์สู่การจัดทำโครงการและแผนงบประมาณ

ในการนำแผนยุทธศาสตร์ไปสู่การปฏิบัติ ผู้ที่ได้รับมอบหมายจะต้องไปจัดทำรายละเอียดของโครงการ พร้อมงบประมาณ และบรรจุเข้าแผนปฏิบัติราชการประจำปีตามกรอบระยะเวลาที่กำหนด ซึ่งงบประมาณในการดำเนินงานมาจากงบประมาณแผ่นดิน งบประมาณเงินรายได้ การสนับสนุนของหน่วยงานภายนอกทั้งภาครัฐ ภาคเอกชน มูลนิธิ/บุคคล กองทุน องค์กรปกครองส่วนท้องถิ่น นอกจากนี้ได้นำกลยุทธ์ ที่มีกว่า ๓๑ กลยุทธ์ มาจัดทำเป็น มาตรการ/โครงการ/กิจกรรม ต่างๆ โดยได้ถ่ายทอด มอบหมายและกำหนดผู้รับผิดชอบที่ชัดเจน ซึ่งประกอบด้วยระดับรองคณบดี และหัวหน้างาน/หน่วยงานที่เกี่ยวข้อง

### ๓. การถ่ายทอดเป้าประสงค์และตัวชี้วัดจากระดับคณะสู่ระดับ ปฏิบัติการ

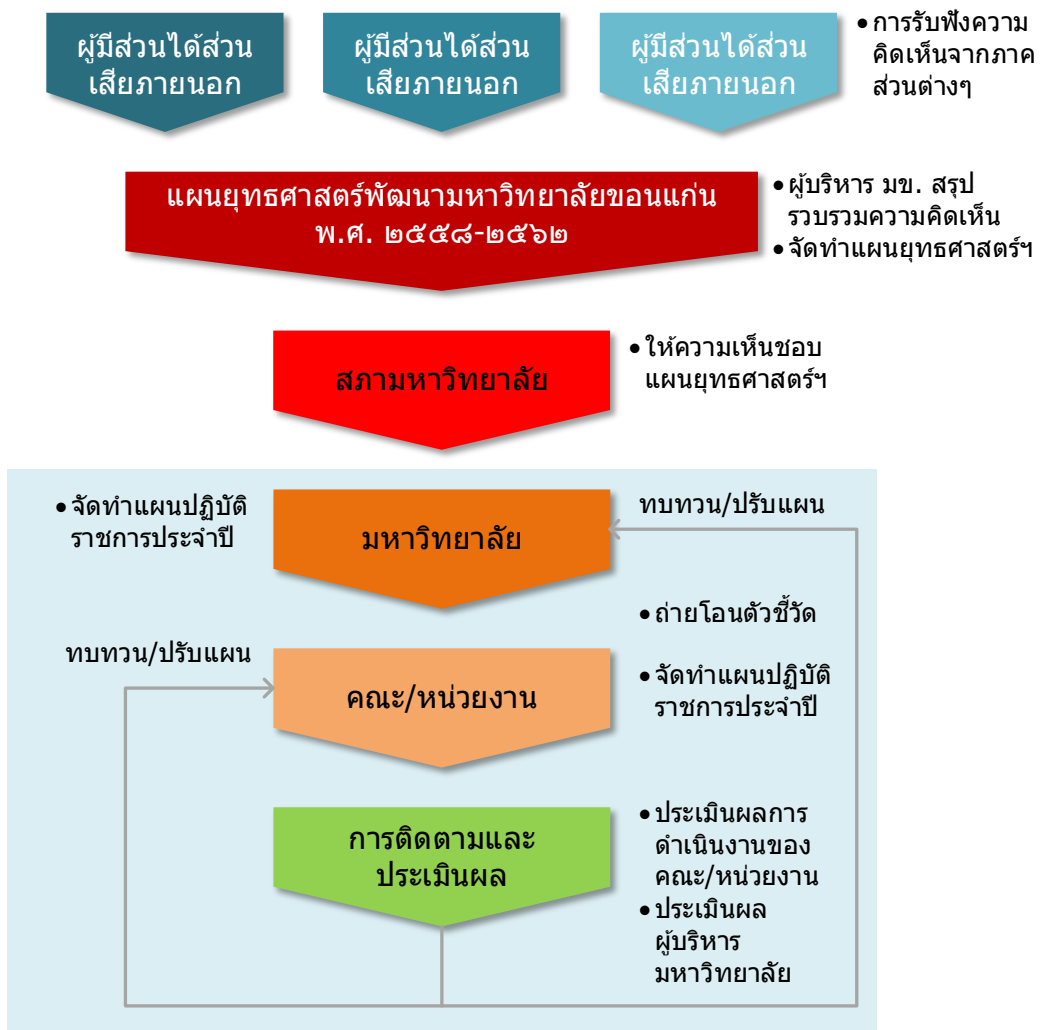
เพื่อให้การดำเนินงานของทั้งคณะฯ ไปในทิศทางเดียวกันและสอดคล้องกันจึงจะได้มีการถ่ายทอดเป้าประสงค์ตัวชี้วัดและค่าเป้าหมายตามยุทธศาสตร์ของคณะฯ สู่ระดับปฏิบัติการโดยการจัดทำคำรับรองการปฏิบัติราชการระหว่างคณบดีกับผู้ปฏิบัติ และคำรับรองการปฏิบัติราชการระหว่างคณะหรือเทียบเท่ากับหน่วยงานภายในขององค์กร โดยการกำหนดเป้าประสงค์ตัวชี้วัดและค่าเป้าหมายที่สำคัญ ให้สอดคล้องกับยุทธศาสตร์ของคณะและมหาวิทยาลัย อีกทั้งยังเป็นกลไกเพื่อให้การดำเนินงานของหน่วยงานต่างๆ ได้สอดคล้องกับยุทธศาสตร์ของคณะและมหาวิทยาลัย

#### ๔. การติดตามและประเมินผล

การติดตามและประเมินผลจะมีการดำเนินการอย่างต่อเนื่องทั้งการประเมินผลสัมฤทธิ์ของโครงการและผลสัมฤทธิ์ของการเบิกจ่ายงบประมาณ โดยแบ่งช่วงระยะเวลาในการติดตามออกเป็นรายไตรมาส คือ รอบ ๓ เดือน ๖ เดือน ๙ เดือน และ ๑๒ เดือน สำหรับการดำเนินงานจะมีการนำข้อมูลสารสนเทศเกี่ยวกับตัวชี้วัดและค่าเป้าหมายตามยุทธศาสตร์ของคณะฯ เข้าสู่ระบบและกลไกของการประกันคุณภาพของคณะและมหาวิทยาลัยเพื่อให้ผู้บริหารได้มีระบบในการติดตามข้อมูลความคืบหน้าในการดำเนินงานตามยุทธศาสตร์อย่างต่อเนื่อง โดยผู้บริหารของ คณะจะมีการติดตามความคืบหน้าของการดำเนินงานตามโครงการและการบรรลุค่าเป้าหมายของตัวชี้วัดเพื่อใช้เป็นข้อมูลในการประเมินผลการดำเนินงานตามยุทธศาสตร์รวมทั้งเพื่อเป็น ข้อมูลสำหรับการปรับเปลี่ยนยุทธศาสตร์ให้เหมาะสมและสอดคล้องกับสภาวะการณ์ต่างๆที่เกิดขึ้น โดยยังคงมีเป้าประสงค์ของแผนยุทธศาสตร์ฯ เป็นหลัก พร้อมทั้งสร้างตัวชี้วัด การพัฒนาที่สามารถนำไปใช้กำกับการทำงานตามเป้าหมายได้อย่างมีประสิทธิภาพ

#### ๕. การสื่อสารและถ่ายทอดยุทธศาสตร์สู่บุคลากรคณะฯ

เพื่อให้คณาจารย์ บุคลากร และนักศึกษาของคณะฯ ได้ตระหนักและรับรู้ถึงยุทธศาสตร์ของคณะฯ จึงจะจัดให้มีกิจกรรมต่างๆ เพื่อสื่อสารและถ่ายทอดยุทธศาสตร์ของคณะฯ ให้บุคลากรและนักศึกษาได้รับรู้และเข้าใจทั้งในการทำประชาสัมพันธ์และการสื่อสารผ่านช่องทางต่างๆ ที่คณะฯ จัดเตรียมไว้



รูปที่ ๓ ขั้นตอนการดำเนินงานการนำยุทธศาสตร์ไปสู่การปฏิบัติ

ปฏิทินการจัดทำแผนยุทธศาสตร์การบริหารคณะสัตวแพทยศาสตร์  
มหาวิทยาลัยขอนแก่น พ.ศ. ๒๕๕๙ – ๒๕๖๒

วัน เดือน ปี	กิจกรรม
๒ กรกฎาคม ๒๕๕๗	สภามหาวิทยาลัยกำหนดพันธกิจและนโยบายในการบริหารและพัฒนา มหาวิทยาลัยขอนแก่น พ.ศ. ๒๕๕๘ – ๒๕๖๒
พฤศจิกายน ๒๕๕๗	ข้อเสนอ ทิศทางกลยุทธ์และแผนยุทธศาสตร์การบริหาร มหาวิทยาลัยขอนแก่น พ.ศ. ๒๕๕๘ – ๒๕๖๒
มกราคม ๒๕๕๘	จัดทำ (ร่าง) แผนยุทธศาสตร์การบริหาร มหาวิทยาลัยขอนแก่น พ.ศ. ๒๕๕๙ – ๒๕๖๒
๙ กุมภาพันธ์ ๒๕๕๘	เสนอปฏิทินการรับฟังความคิดเห็นฯ ต่อที่ประชุมคณะกรรมการบริหาร มหาวิทยาลัยขอนแก่น
๑๑ กุมภาพันธ์ – ๓ มีนาคม ๒๕๕๘	รับฟังความคิดเห็นจากภาคประชาคม ๖ กลุ่ม (๑) กลุ่มผู้บริหารคณะฯ วันพุธที่ ๑๑ ก.พ. ๕๘ เวลา ๑๓.๐๐ – ๑๖.๐๐ น. ณ ห้องสารสิน (๒) กลุ่มผู้อำนวยการกอง/เลขานุการคณะศูนย์ สถาบัน สำนัก วันจันทร์ที่ ๑๖ ก.พ. ๕๘ เวลา ๐๙.๐๐ – ๑๒.๐๐ น. ณ ห้องสารสิน (๓) กลุ่มสภาคณาจารย์ สภาข้าราชการ พนักงานและลูกจ้างและชมรมพนักงาน มหาวิทยาลัย วันพุธที่ ๑๘ ก.พ. ๕๘ เวลา ๑๓.๐๐ – ๑๖.๐๐ น. ณ ห้องสารสิน (๔) กลุ่มภาครัฐ ภาคเอกชน และประชาชนทั่วไป วันศุกร์ที่ ๒๗ ก.พ. ๕๘ เวลา ๑๓.๐๐ – ๑๖.๐๐ น. ณ โรงแรมเจริญธานี (๕) กลุ่มนักศึกษา วันเสาร์ที่ ๒๘ ก.พ. ๕๘ เวลา ๐๙.๐๐ – ๑๒.๐๐ น. ณ ห้องประชุม ๑ กองกิจการนักศึกษา
๒๓ มิถุนายน ๒๕๕๘	จัดกิจกรรม SWOT Analysis
๒๔ มิถุนายน ๒๕๕๘	จัดกิจกรรมการถ่ายทอดแผนยุทธศาสตร์การบริหารมหาวิทยาลัยขอนแก่น พ.ศ. ๒๕๕๙-๒๕๖๐สู่การปฏิบัติระดับคณะฯ
๗ กรกฎาคม ๒๕๕๘	จัดทำ(ร่าง)แผนยุทธศาสตร์การบริหารคณะสัตวแพทยศาสตร์ มหาวิทยาลัยขอนแก่น พ.ศ. ๒๕๕๙ – ๒๕๖๒
๒๔ กันยายน ๒๕๕๘	จัดประชาพิจารณ์ (ร่าง) แผนยุทธศาสตร์ฯ
๘ ตุลาคม ๒๕๕๘	เสนอ (ร่าง) แผนยุทธศาสตร์ฯ ต่อที่ประชุมคณะกรรมการประจำคณะฯ
ตุลาคม	เผยแพร่ ประชาสัมพันธ์และถ่ายทอดแผนยุทธศาสตร์ฯ เพื่อนำไปปฏิบัติสู่หน่วยปฏิบัติ

## สรุปผลการแสดงความคิดเห็นและข้อเสนอแนะจากประชาคม

คณะสัตวแพทยศาสตร์ มหาวิทยาลัยขอนแก่น จัดการประชุมคณะที่ปรึกษาประจำคณะสัตวแพทยศาสตร์ เมื่อวันที่ ๑๔ พฤษภาคม ๒๕๕๘ ณ ห้องประชุม ๑ ชั้น ๕ อาคารพิชญ์ เหลืองทองคำ คณะสัตวแพทยศาสตร์ จัดโครงการ “ผู้บริหารพบบุคลากร การจัดทำ SWOT Analysis เมื่อวันที่ ๒๓ มิถุนายน ๒๕๕๘ การรับการถ่ายทอดนโยบายแผนยุทธศาสตร์บริหารมหาวิทยาลัย พ.ศ.๒๕๕๘ –๒๕๖๒ สู่การปฏิบัติระดับคณะเมื่อวันที่ ๒๔ มิถุนายน ๒๕๕๘

โดยมีวัตถุประสงค์เพื่อสร้างการรับรู้ ความเข้าใจ ความตระหนักถึงภารกิจ และความรับผิดชอบร่วมกันของทุกภาคส่วน รวมถึงเพื่อแลกเปลี่ยน รับฟังข้อคิดเห็น ข้อเสนอแนะ ต่อวิสัยทัศน์ ยุทธศาสตร์ เป้าหมาย วิธีการดำเนินการ และการสร้างความร่วมมือกับภาคส่วนต่างๆ ทั้งภายในและภายนอกมหาวิทยาลัย

ผลการรับฟังความคิดเห็น สรุปประเด็นสำคัญเพื่อเป็นข้อเสนอแนะต่อการปรับปรุงแผนยุทธศาสตร์การบริหารคณะสัตวแพทยศาสตร์ มหาวิทยาลัยขอนแก่น พ.ศ. ๒๕๕๙ – ๒๕๖๒ เป็นด้านๆ ดังนี้

## ด้านการเรียนการสอน

- ควรมีอย่างน้อย ๑ รายวิชาให้ใช้ภาษาอังกฤษเป็นหลัก
- ในด้านอัตลักษณ์ให้ทางคณะซึ่งเป็นผู้ผลิตบัณฑิตมองว่า ผู้ใช้งานบัณฑิตมองอย่างไร และต้องการอย่างไร เช่น จุดอ่อนของบัณฑิต สิ่งที่ผู้ประกอบการคาดหวังในตัวบัณฑิต
- หลักสูตรมีความโดดเด่นอะไรบ้าง
- ความไม่ชัดเจนของหลักสูตรปริญญาเอก
- ในบางหลักสูตรสามารถเป็น ๒ หลักสูตรได้ (ไทย+นานาชาติ)
- น่าจะมีการเปิดหลักสูตรใหม่
- การดำเนินงานทำของบัณฑิตสัตวแพทย์ ซึ่งมีการเปลี่ยนแปลงงานค่อนข้างสูง มีความอดทนในการแก้ไขปัญหาต่ำ
- ควรหาแหล่งทุนจากภายนอกส่งเสริมหลักสูตร
- ขาดการสร้างผู้ประกอบการรายใหม่ ทั้งแนวทางในการผลิตบัณฑิตให้รักท้องถิ่น
- ในการนำเสนอข้อมูลบัณฑิต ควรจำแนกให้ได้ว่า การดำเนินงานทำของบัณฑิตสังกัดแต่ละภาคส่วนในสัดส่วนเท่าไร
- สำรวจประเทศในกลุ่มลุ่มน้ำโขงมีความต้องการความคาดหวังอย่างไรต่อคณะสัตวแพทยศาสตร์ มหาวิทยาลัยขอนแก่น
- สร้างแนวทางในการทำตลาดในพื้นที่ในเชิงรุก ความเข้มแข็งในเขตภาคตะวันออกเฉียงเหนือ ทำงานร่วมกับผู้ประกอบการในเชิงรุก โดยประสานงานร่วมมือกับฟาร์ม ผู้ประกอบการเพื่อจะนำไปสู่การฝึกงานของนักศึกษา การร่วมวิจัยทดแทนการลงทุนสร้างฟาร์มฝึกนักศึกษาเอง จึงจะลดต้นทุนได้อีกทางหนึ่ง
- วัตถุประสงค์ของคณะต้องมีความสอดคล้องกับความต้องการของตลาดอย่างไร โดยเฉพาะในการผลิตบัณฑิตและการบริการ
- การหาคู่เทียบเพื่อการแข่งขัน
- หาจุดขายของตัวเอง โดยการสร้างความแตกต่างให้ต่างจากคณะสัตวแพทยศาสตร์ด้วยกัน
- การผลิตบัณฑิตนั้น คงต้องมีการศึกษาว่าตลาดต้องการคือ จำนวนบัณฑิตสัตวแพทย์ หรือลักษณะพิเศษ ฉะนั้น คณะควรมองไปที่ลักษณะพิเศษก่อนการผลิตบัณฑิตเพิ่ม

- ในหลักสูตรควรมีผู้เชี่ยวชาญภายนอกในแต่ละสาขามาสอนประสบการณ์ชีวิต รวมทั้ง ประสบการณ์ การประกอบอาชีพที่เกี่ยวข้องกับสัตวแพทย์ในแต่ละสาขาในช่วงปีสุดท้าย
- ควรมีการส่งเสริมให้บัณฑิตสัตวแพทย์เป็นบุคคลที่กล้าแสดงความคิดเห็น
- ปรับให้นักศึกษาได้มีปฏิบัติการกับสัตว์ป่วยจริงให้มากขึ้น โดยเฉพาะนักศึกษาชั้นปีที่ ๕ ควรลง คลินิก ๑๐๐ %
- อาจลดชั่วโมงการบรรยายลง โดยเฉพาะวิชาศึกษาทั่วไป ควรลดลงและปรับเป็นวิชาเตรียมสัตว แพทย์
- นักศึกษาควรได้ลงคลินิกตั้งแต่ชั้นปีที่ ๔ เพื่อให้พร้อมมีความเข้าใจและสอปรับใบประกอบวิชาชีพ ได้มากขึ้น
- ผู้บริหารควรเตรียมความพร้อมให้นักศึกษาที่จะมีการสอบใบประกอบวิชาชีพให้ผ่านในรอบแรกไม่ น้อยกว่าร้อยละ ๘๐
- การฝึกงานนอกหลักสูตรควรมีการกำหนดกรอบชนิดสัตว์ ระยะเวลาในการฝึกคล้ายกับคณะ สัตวแพทยศาสตร์ มหาวิทยาลัยเกษตรศาสตร์ เช่น นักศึกษาต้องผ่านอย่างน้อย โค ๓ สัปดาห์ สุกร ๓ สัปดาห์ สัตว์เล็ก ๓ สัปดาห์ เพื่อให้เรียนวิชาต่างๆให้เข้าใจมากขึ้น

#### ด้านการวิจัย

- ผู้ประกอบการเกี่ยวกับยาสัตว์ยังมีความต้องการที่จะให้คณะนำผลิตภัณฑ์ยาสัตว์มาทำการวิจัยร่วมกัน คณะควรมีทีมวิจัยในการที่ติดต่อประสานงานกับบริษัทเพื่อนำสินค้ามาทำวิจัยต่อยอดไปสู่การผลิตภัณฑ์และ จดลิขสิทธิ์ต่อไป
- การทำวิจัยควรเน้นการพัฒนาด้านสุขภาพสัตว์
  - คณะต้องมองว่าจะทำอย่างไรจะของงบประมาณมาสนับสนุนงานวิจัยจากบริษัทมาคณะให้ได้ อย่างน้อย ที่สุดต้องมีข้อมูลแต่ละบริษัทที่เกี่ยวกับสัตวแพทย์ โดยงานวิจัยต้องสอดคล้องกับความต้องการของสังคม เช่น
    - งานวิจัยในเรื่องโรคอุบัติซ้ำ
    - งานวิจัยเกี่ยวกับการติดยาของเชื้อโรค
    - งานวิจัยเกี่ยวกับการลดการใช้ยาให้น้อยลง
    - งานวิจัยเกี่ยวกับสัตว์เล็ก เพื่อขยายการบริการของโรงพยาบาลสัตว์ เช่น พ.ร.บ. คุ้มครองสัตว์, พ.ร.บ.สุขภาพสัตว์ เป็นต้น
      - งานวิจัยเกี่ยวกับการผลิตยาสัตว์มาใช้กับสัตว์โดยตรง
      - งานวิจัยเกี่ยวกับผลกระทบที่นำยาคนมาใช้กับสัตว์ เพื่อการพัฒนาสัตว์ต่อไป
  - คณะควรทำการวิเคราะห์สัดส่วนของงบประมาณวิจัยต่อการบริหารหลักสูตร โดยบริหารว่าที่เป็นอยู่มี สัดส่วนเป็นอย่างไร และในอนาคตจะวางแผนงบประมาณสัดส่วนอย่างไร และสิ่งที่ขาดคือ งบดำเนินการยังไม่มี ให้ทำการวิเคราะห์งบประมาณในแต่ละด้านให้ชัดเจน
    - การสร้างแรงจูงใจ และต้องมีกลไกอย่างไรให้อาจารย์ทำวิจัย
    - สร้างเครือข่ายกับหน่วยงานอื่นในสายวิชาชีพหรือสายงานอื่น และให้ตรงกับความต้องการทั้งสองฝ่าย
    - แนวคิดในการผลิตภัณฑ์อาหารชีวจิตในสัตว์
    - การวิจัยผลิตแมลงเพื่อเป็นอาหารสัตว์
    - การทำวิจัยควรให้สอดคล้องกับนโยบายภาครัฐบาล (๕ ปี) ข้างหน้า คือ
      - นโยบายการเพิ่มจำนวนกระบือไทย



- นโยบายด้านคอนม: ให้งานวิจัยสามารถตอบสนองในธุรกิจการเลี้ยงโคนมได้
- นโยบายด้านโคเนื้อ: งานวิจัยต้องตอบสนองธุรกิจการเลี้ยงโคเนื้อ รวมทั้งข้อมูลแหล่งทุนในการสนับสนุนการเลี้ยงโคเนื้อ
- ไร่พื้นเมือง งานวิจัยต้องสนับสนุนธุรกิจไร่พื้นเมือง โดยคณะต้องศึกษาข้อมูลไปสู่การเพิ่มผลผลิตในไร่พื้นเมือง
- ด้านกฎหมาย พ.ร.บ.เกี่ยวกับสัตว์ คณะต้องเป็นผู้ให้บริการข้อมูลผลกระทบที่จะเกิดกับเกษตรกรผู้ประกอบการ
- ตั้งกลุ่มวิจัย โดยเฉพาะกลุ่มวิจัยเกี่ยวกับสัตว์ปีก ซึ่งภาคเอกชนพร้อมที่จะสนับสนุนข้อมูลและสถานที่ในการวิจัย
- การทำวิจัยให้เน้นไปที่สวัสดิภาพสัตว์ การต้อยา การทดลอง
- การวิจัย ควรตั้งเป้าหมายให้ชัดเจนในการลงทุนทำวิจัย ซึ่งต้องพิจารณาองค์ประกอบด้านโครงสร้าง ระบบ และการปฏิบัติว่าคณะติดขัดมีปัญหาในส่วนใดบ้าง ซึ่งจะต้องร่วมมือกับผู้ประกอบการในการผลักดันด้วย
- ตั้งทีมพี่เลี้ยงผลักดันช่วยเหลือการเขียนขอทุนงบประมาณวิจัย
- สร้างเครือข่ายประสานงานกับผู้ประกอบการโดยตรงมาให้โจทย์ในการทำวิจัยเพื่อการทำวิจัยในภาคสนาม
- หาแหล่งทุนให้นักศึกษาไทยและต่างชาติเรียนในระดับปริญญาโทและเอกให้มากขึ้น
- หาความร่วมมือภาคเอกชนหรือหน่วยงานวิจัยร่วมงานกันมากขึ้นทั้งภายในและต่างประเทศ

#### ด้านบริการวิชาการแก่สังคม

- สร้างศูนย์ห้องปฏิบัติการ และห้องปฏิบัติการกลางด้านบริการวิชาการ
- สร้างจุดขายในการให้บริการสุขภาพสัตว์ในแต่ละชนิด
- ฝึกอบรมตามความต้องการผู้ใช้
- ประชาสัมพันธ์งานที่คณะด้านบริการสังคมให้มากขึ้น เพื่อให้บุคลากรไปร่วมงานบริการสุขภาพสัตว์มากพอควร
- ทำงานร่วมกับภาคเอกชนหรือชุมชนในการดูแลสุขภาพสัตว์และคน (โรคติดคน)

#### การบริหารจัดการโรงพยาบาลสัตว์ของส่วนราชการ

- หยุดการให้บริการคลินิกในเมือง เนื่องจากที่ผ่านมามีผู้มาใช้บริการคลินิกในเมืองน้อยมาก เป็นผลให้คณะฯ ติดลบมาโดยตลอด
- หุ้มเทพพัฒนาการให้บริการของโรงพยาบาลสัตว์เพื่อให้มีผู้มาใช้บริการมากขึ้น และยังเป็นแหล่งฝึกงานของนักศึกษาของคณะด้วย
- เร่งพัฒนางานบริการวินิจฉัยและชันสูตรโรคสัตว์เพื่อสร้างรายได้ให้คณะให้มากขึ้นในอนาคต ทั้งด้านงานบริการและวิจัย

#### ด้านการบริหารจัดการ

- การเปลี่ยนแปลงองค์กรในรูปแบบ happy to change ต้องมีการสื่อสารภายในองค์กรให้ดี ซึ่งคณะอาจต้องนำนักจิตวิทยาเข้ามาบรรยายอบรมบุคลากรเพื่อการบริหารองค์กรต่อไป

- มีการประชุมที่ปรึกษามากกว่า ๑ ครั้ง หรือตั้งกลุ่มที่ปรึกษาผ่านสื่อออนไลน์
- หากมีการปฏิบัติต่อข้อเสนอแนะของท่านที่ปรึกษาในประเด็นใด ควรมีรายงานผลให้ที่ปรึกษาทราบ
- ควรมีการตั้งกลุ่มไปหาหรือกับผู้ประกอบการให้การสนับสนุนสถานที่ฝึกงาน เพื่อลดต้นทุน
- ไม่เห็นด้วยกับการหาสถานที่และลงทุนสร้างฟาร์มฝึกนักศึกษาแห่งใหม่เนื่องจากคณบดีงบประมาณจำกัด ควรเน้นการให้นักศึกษาเข้าฝึกงานในสถานที่จริงมากกว่า ที่สำคัญคณาจารย์ต้องทำงานกับภาคเอกชนให้จริงจังมากขึ้น ทำให้เอกชนยอมรับ ซึ่งจะทำให้เกิดการยอมรับและนักศึกษาสามารถเข้าไปศึกษาในฟาร์มเอกชนได้
- ควรมีการผลักดันการขอตำแหน่งทางวิชาการให้มากขึ้น
- เชิญผู้บริหารที่ประสบความสำเร็จในเชิงธุรกิจต่าง ๆ มาบรรยายเพิ่มเติมมุมมองการบริหาร
- หากกลยุทธ์ให้บุคลากรมาช่วยงานคณะทั้งวิชาการ วิจัย บริหารองค์กร และสนับสนุนพันธกิจ กิจกรรม คณะและนักศึกษา

รายชื่อคณะทำงานจัดทำแผนยุทธศาสตร์การบริหาร  
คณะสัตวแพทยศาสตร์ มหาวิทยาลัยขอนแก่น

รศ.น.สพ.ชูชาติ กมลเลิศ  
ผศ.น.สพ.สายใจ กองเพชร  
ผศ.น.สพ.ดร.เจษฎา จิวากานนท์  
ผศ.น.สพ.ชัยวัฒน์ จรัสแสง  
ผศ.น.สพ.ดร.สรรเพชญ์ อังกิติตระกูล  
ผศ.น.สพ.พงษ์ธร สุวรรณธาดา  
อ.สพ.ญ.นุสรุรา สุวรรณโชติ  
รศ.สพ.ญ.ดร.พื่อนาน สุขสวัสดิ์  
ผศ.น.สพ.สุรสิทธิ์ อ้วนพรมมา  
ผศ.น.สพ.ดร.พิสิทธิ์ สุวรรณโชติ  
น.สพ.สมพงษ์ หอยสังข์  
นายอุดร พุทธิมา  
นายสมัย แข็งขันธ์  
นางอริญญา ศิริไกรวรรณ  
นางสาวณัฐภาพ เสขัง

คณบดีคณะสัตวแพทยศาสตร์ มหาวิทยาลัยขอนแก่น  
รองคณบดีฝ่ายบริหาร  
รองคณบดีฝ่ายวิชาการ  
รองคณบดีฝ่ายวางแผนและประกันคุณภาพ  
รองคณบดีฝ่ายวิจัยและบริการวิชาการ  
รองคณบดีฝ่ายโรงพยาบาลสัตว์  
รองคณบดีฝ่ายพัฒนานักศึกษาและศิษย์เก่าสัมพันธ์  
ผู้ช่วยคณบดีฝ่ายวิเทศสัมพันธ์  
ผู้ช่วยคณบดีฝ่ายบริหาร  
ผู้ช่วยคณบดีฝ่ายโรงพยาบาลสัตว์ ด้านสุขภาพสัตว์  
ผู้ช่วยคณบดีฝ่ายโรงพยาบาลสัตว์ ด้านบริหาร  
หัวหน้าสำนักงานคณบดี  
หัวหน้างานนโยบายและแผน  
นักวิเคราะห์นโยบายและแผน  
นักวิเคราะห์นโยบายและแผน

# แผนยุทธศาสตร์การบริหารคณะสัตวแพทยศาสตร์ มหาวิทยาลัยขอนแก่น

พ.ศ.๒๕๕๙ – ๒๕๖๒

พิมพ์ครั้งที่ ๑

จำนวน ๕๐ เล่ม

จัดพิมพ์โดย

งานนโยบายและแผน สำนักงานคณบดีคณะสัตวแพทยศาสตร์  
ฝ่ายวางแผนและประกันคุณภาพ คณะสัตวแพทยศาสตร์ มหาวิทยาลัยขอนแก่น  
ถนนมิตรภาพ ตำบลในเมือง อำเภอเมือง จังหวัดขอนแก่น ๔๐๐๐๒  
โทรศัพท์ ๐ - ๔๓๒๐ - ๒๔๐๔ โทรสาร ๐ - ๔๓๒๐ - ๒๔๐๔

จัดพิมพ์ที่

คณะสัตวแพทยศาสตร์ มหาวิทยาลัยขอนแก่น  
ถนนมิตรภาพ ตำบลในเมือง อำเภอเมือง จังหวัดขอนแก่น