



ประกาศคณะสัตวแพทยศาสตร์ (ฉบับที่ ๑๖/๒๕๕๗)
เรื่อง การแต่งกายของนักศึกษาคณะสัตวแพทยศาสตร์ มหาวิทยาลัยขอนแก่น

เพื่อให้การแต่งกายของนักศึกษาคณะสัตวแพทยศาสตร์ มหาวิทยาลัยขอนแก่น เป็นไปอย่างมีระเบียบ และเพื่อให้เหมาะสมกับการฝึกปฏิบัติงานทางวิชาชีพ ฉะนั้น อาศัยอำนาจตามความในมาตรา ๒๗ แห่งพระราชบัญญัติมหาวิทยาลัยขอนแก่น พ.ศ. ๒๕๔๑ และข้อ ๙ แห่งข้อบังคับมหาวิทยาลัยขอนแก่น ว่าด้วยเครื่องแบบและเครื่องแต่งกายนักศึกษา พ.ศ. ๒๕๔๗ โดยความเห็นชอบจากที่ประชุมคณะกรรมการประจำคณะสัตวแพทยศาสตร์ ในคราวประชุมครั้งที่ ๗/๒๕๕๖ เมื่อวันที่ ๑๑ กรกฎาคม พ.ศ. ๒๕๕๖ จึงออกประกาศไว้ดังต่อไปนี้

ข้อ ๑. ประกาศนี้เรียกว่า “ประกาศคณะสัตวแพทยศาสตร์ (ฉบับที่ ๑๖ /๒๕๕๗) เรื่อง การแต่งกายของนักศึกษาคณะสัตวแพทยศาสตร์ มหาวิทยาลัยขอนแก่น พ.ศ. ๒๕๕๗”

ข้อ ๒. ประกาศนี้ให้ใช้บังคับกับนักศึกษาในหลักสูตรสัตวแพทยศาสตรบัณฑิต ทุกชั้นปี

ข้อ ๓. ให้ยกเลิกประกาศคณะสัตวแพทยศาสตร์ (ฉบับที่ ๑๘/๒๕๕๔) เรื่อง การแต่งกายของนักศึกษาคณะสัตวแพทยศาสตร์ มหาวิทยาลัยขอนแก่น

คำสั่งหรือประกาศอื่นใดของคณะสัตวแพทย์ ซึ่งขัดหรือแย้งกับประกาศนี้ ให้ใช้ประกาศนี้แทน

ข้อ ๔. ในประกาศนี้

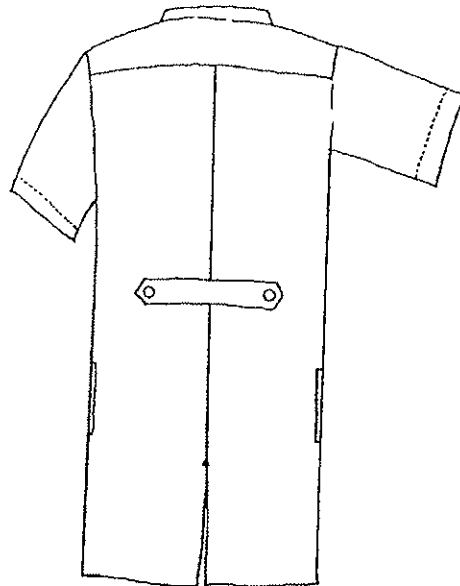
“มหาวิทยาลัย”	หมายถึง	มหาวิทยาลัยขอนแก่น
“คณะ”	หมายถึง	คณะสัตวแพทยศาสตร์ มหาวิทยาลัยขอนแก่น
“คณะกรรมการประจำคณะ”	หมายถึง	คณะกรรมการประจำคณะสัตวแพทยศาสตร์ มหาวิทยาลัยขอนแก่น
“คณาจารย์”	หมายถึง	ข้าราชการ ตำแหน่งศาสตราจารย์ รองศาสตราจารย์ ผู้ช่วยศาสตราจารย์ อาจารย์ และพนักงานมหาวิทยาลัย (สายผู้สอน) สังกัดคณะสัตวแพทยศาสตร์ และให้หมายความรวมถึงบุคคลภายนอกผู้ได้รับเชิญให้เป็นอาจารย์สอนพิเศษด้วย
“นักศึกษา”	หมายถึง	นักศึกษาคณะสัตวแพทยศาสตร์ มหาวิทยาลัยขอนแก่น ตามหลักสูตรสัตวแพทยศาสตรบัณฑิต
“ปรีคลินิก”	หมายถึง	การศึกษาวิชาพื้นฐานทางสัตวแพทย์ของนักศึกษาชั้นปีที่ ๒ และ ๓
“คลินิก”	หมายถึง	การศึกษาวิชาขั้นสูงทางสัตวแพทย์ของนักศึกษาชั้นปีที่ ๔ ๕ และ ๖
“ภาคสนาม”	หมายถึง	การศึกษาวิชาการทางสัตวแพทย์ภาคปฏิบัติการนอกห้องเรียน

ข้อ ๕. การแต่งกายที่อยู่นอกเหนือจากประกาศนี้ ให้ถือปฏิบัติตามข้อบังคับมหาวิทยาลัย
ขอนแก่น ว่าด้วยเครื่องแบบ และเครื่องแต่งกายนักศึกษา พ.ศ. ๒๕๔๗ ลงวันที่ ๑๘ มีนาคม พ.ศ. ๒๕๔๗ โดย
เคร่งครัด

ข้อ ๖. เครื่องแบบสำหรับนักศึกษาในภาคปฏิบัติการระดับปริคณิก ให้สวมเสื้อกาวยาวใช้เป็น
เสื้อคลุม



ภาพที่ ๑ ด้านหน้า



ภาพที่ ๒ ด้านหลัง

ด้านหน้า (ภาพที่ ๑)

๖.๑ ทำด้วยผ้าสีขาวเกลี้ยง หนาพอประมาณ คอเสื้อแบบปกยาววย ไม่ต่อไหล่ ไม่มีสว
หน้าและหลัง ความยาวของเสื้อถึงระดับประมาณหัวเข่า

๖.๒ มีกระเป๋าสอดติดที่อกเสื้อด้านซ้าย ๑ ใบ มีขอบ ไม่มีสว บนกระเป๋าสอดติดตราสัญลักษณ์
คณะสัตวแพทยศาสตร์ มหาวิทยาลัยขอนแก่น โดยใช้ด้ายสีกรมท่า และบริเวณต่ำกว่าระดับเอวซ้ายและขวา ข้างละ ๑
ใบ มีขอบ ไม่มีสว ไม่มีฝาปิดกระเป๋าสอด

๖.๓ แขนสั้น ไม่มีสวที่ปลายแขน.

๖.๔ กระดุมสีขาวทึบ ด้านหน้า ๕ เม็ด เส้นผ่าศูนย์กลางของกระดุมแต่ละเม็ดประมาณ
๒ เซนติเมตร

ด้านหลัง (ภาพที่ ๒)

๖.๕ มีแถบรัดเอว กว้างประมาณ ๒.๕ เซนติเมตร ติดกระดุมที่ปลายแถบข้างละ ๑ เม็ด
เส้นผ่าศูนย์กลางของกระดุมแต่ละเม็ดประมาณ ๒ เซนติเมตร

๖.๖ ผ้าปลายชุดตามแนวตั้งกลางหลัง ยาวพอประมาณ

ด้านข้าง (ภาพที่ ๑ และ ๒)

๖.๗ ชายเสื้อด้านข้างลำตัวให้ผ้าข้างเป็นแถบตามแนวตั้งประมาณระดับประเป่ากางเกง

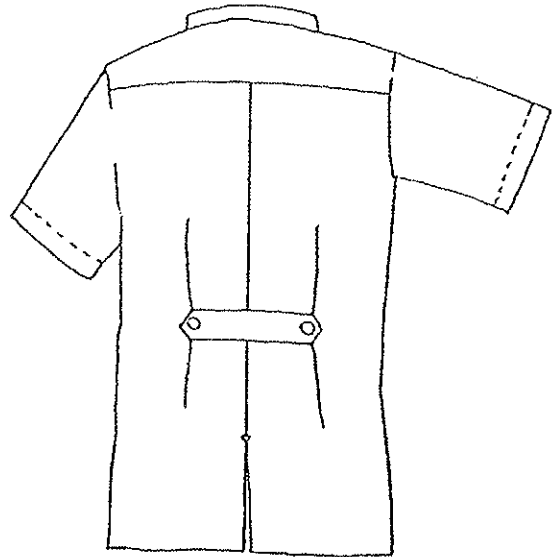
ทั้ง ๒ ข้าง

ข้อ ๗. เครื่องแบบสำหรับนักศึกษาพยาบาลระดับคลินิก เสื้อทรงลำตั้สั้น ใช้เป็นเสื้อคลุม

๗.๑ เสื้อคลินิกอายุรกรรม



ภาพที่ ๓ ด้านหน้า



ภาพที่ ๔ ด้านหลัง

ด้านหน้า (ภาพที่ ๓)

๗.๑.๑ ทำด้วยผ้าสีขาวเกลี้ยง หนาพอประมาณ คอเสื้อแบบปกสาวาย ไม่ต่อไหล่ ไม่มี
สาบหน้าและหลัง ความยาวของเสื้อถึงประมาณระดับสะโพก

๗.๑.๒ มีกระเป๋ापะติดที่อกเสื้อด้านซ้าย ๑ ใบ มีขอบ ไม่มีสาบ บนกระเป๋ापักตรา
สัญลักษณ์คณะสัตวแพทยศาสตร์ มหาวิทยาลัยขอนแก่น (ภาพที่ ๔) โดยใช้ด้ายสีกรมท่า และที่บริเวณต่ำกว่าระดับ
เอวซ้ายและขวา มีกระเป๋าข้างละ ๑ ใบ มีขอบ และมีสาบตามแนวตั้งด้านหน้ากระเป๋า สาบกว้างประมาณ
๒.๕ เซนติเมตร

๗.๑.๓ แขนสั้น ไม่มีสาบที่ปลายแขน

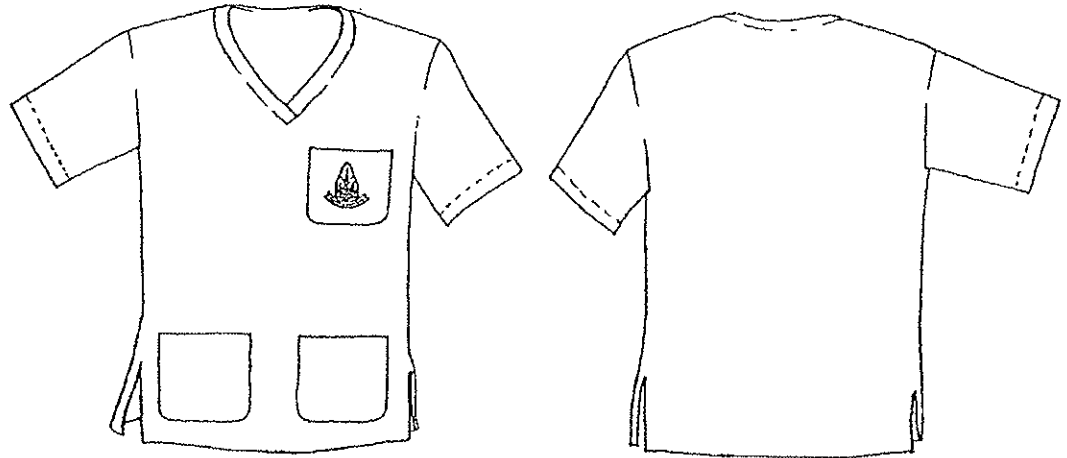
๗.๑.๔ กระดุมสีขาวทึบ ด้านหน้า ๓ เม็ด เส้นผ่าศูนย์กลางของกระดุมแต่ละเม็ด
ประมาณ ๒ เซนติเมตร

ด้านหลัง (ภาพที่ ๔)

๗.๑.๕ ตีเกล็ด ๒ ซ้ำง มีแถบรัดเอว กว้างประมาณ ๒.๕ เซนติเมตร ติดกระดุมที่ปลาย
แถบข้างละ ๑ เม็ด เส้นผ่าศูนย์กลางของกระดุมแต่ละเม็ดประมาณ ๒ เซนติเมตร

๗.๑.๖ กึ่งกลางชายเสื้อด้านหลังผ่าตามแนวตั้งยาวพอประมาณ

๗.๒ เสื้อคลินิกศัลยกรรม



ภาพที่ ๕ ด้านหน้า

ภาพที่ ๖ ด้านหลัง

ด้านหน้า (ภาพที่ ๕)

๗.๒.๑ ทำด้วยผ้าสีเลือดหมู เบอร์ ๔๒ คอเสื้อเป็นคอวี ใสสวมหัว ไม่ต่อไหล่ ไม่มีสาบหน้าและหลัง ความยาวของเสื้อประมาณระดับสะโพก

๗.๒.๒ มีกระเป๋าสอดที่อกเสื้อด้านซ้าย ๑ ใบ ไม่มีขอบ ไม่มีสาบ บนกระเป๋าสอดตราสัญลักษณ์คณะสัตวแพทยศาสตร์ มหาวิทยาลัยขอนแก่น (ภาพที่ ๕) โดยใช้ด้ายสีขาว และบริเวณต่ำกว่าระดับเอวซ้ายและขวา ข้างละ ๑ ใบ ไม่มีฝาปิดกระเป๋าสอด

๗.๒.๓ แขนสั้น ไม่มีสาบที่ปลายแขน

ด้านหลัง (ภาพที่ ๖)

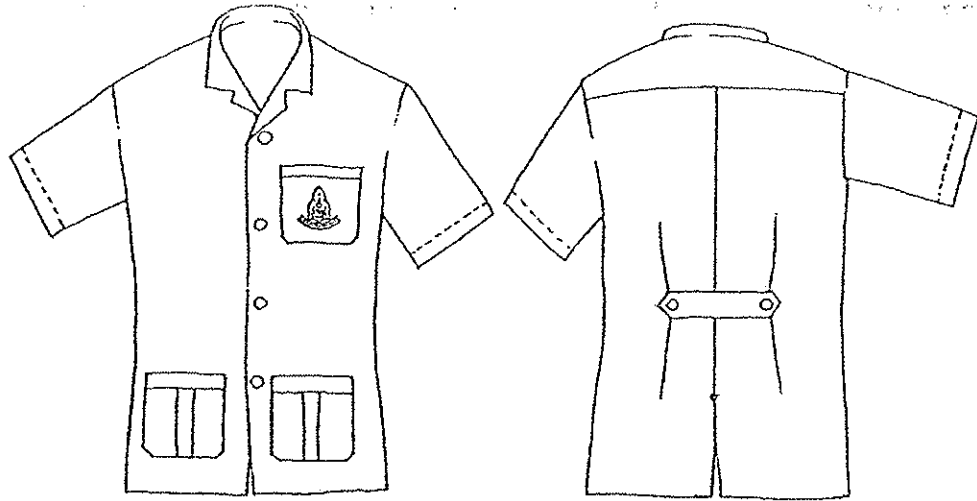
๗.๒.๔ ไม่มีจีบ ไม่มีแถบรัดเอว

ด้านข้าง (ภาพที่ ๑ และ ๒)

๗.๒.๕ ชายเสื้อด้านข้างลำตัวให้ผ่าข้างเป็นแถบตามแนวตั้งประมาณระดับประเป่า

กางเกง ทั้ง ๒ ข้าง

ข้อ ๘. เครื่องแบบสำหรับนักศึกษาใช้ปฏิบัติการภาคสนาม เป็นเสื้อทรงลำตัวสั้น และกางเกงขายาว



ภาพที่ ๗ ด้านหน้า

ภาพที่ ๘ ด้านหลัง

ด้านหน้า (ภาพที่ ๗)

๘.๑ ทำด้วยผ้าอ็อกฟอดสีฟ้า เบอร์ ๖๐

๘.๒ คอเสื้อแบบปกฮาวาย ไม่ต่อไหล่ ไม่มีสาบหน้าและหลัง ความยาวของเสื้อถึงระดับ

ประมาณสะโพก

๘.๓ มีกระเป๋ापะติดที่อกเสื้อด้านซ้าย ๑ ใบ มีขอบ ไม่มีสาบ ปักตราสัญลักษณ์

คณะสัตวแพทยศาสตร์ มหาวิทยาลัยขอนแก่น (ภาพที่ ๘) โดยใช้ด้ายสีขาว และบริเวณต่ำกว่าระดับเอวซ้ายและขวามีกระเป๋าข้างละ ๑ ใบ มีขอบ และมีสาบตามแนวตั้งด้านหน้ากระเป๋า สาบกว้างประมาณ ๒.๕ เซนติเมตร

๘.๔ แขนสั้น ไม่มีสาบที่ปลายแขน

๘.๕ กระดุมสีตามเนื้อผ้า ด้านหน้า ๔ เม็ด เส้นผ่าศูนย์กลางของกระดุมแต่ละเม็ดประมาณ

๒ เซนติเมตร

ด้านหลัง (ภาพที่ ๘)

๘.๖ ตีเกล็ด ๒ ซ้ำง มีแถบรัดเอว กว้างประมาณ ๒.๕ เซนติเมตร ติดกระดุมที่ปลายแถบ

ข้างละ ๑ เม็ด เส้นผ่าศูนย์กลางของกระดุมแต่ละเม็ดประมาณ ๒ เซนติเมตร

๘.๗ กึ่งกลางชายเสื้อด้านหลังผ้าตามแนวตั้งยาวพอประมาณกางเกง (ชุดปฏิบัติการ

ภาคสนาม)

๘.๘ กางเกงขายาว ทรงสุภาพ สีดำ หรือกรมท่า รองเท้า (ชุดปฏิบัติการภาคสนาม)

๘.๙ รองเท้าผ้าใบหุ้มส้น



ภาพที่ ๙ ตราสัญลักษณ์คณะสัตวแพทยศาสตร์ ที่ใช้ปักบนกระเป๋าเสื้อ

ข้อ ๙. ตำแหน่งและลักษณะของการปักชื่อนักศึกษา

๙.๑ เสื้อกาวน์ยาว และเสื้อคลินิกอายุรกรรม ให้ปักทับ ด้วยตัวอักษรภาษาไทย ตั้งตรง ขนาดความสูง ๑ เซนติเมตร ด้วยด้ายสีน้ำเงิน

๙.๒ เสื้อคลินิกศัลยกรรม และเสื้อฝึกงานภาคสนาม ให้ปักทับ ด้วยตัวอักษรภาษาไทย ตั้งตรง ขนาดความสูง ๑ เซนติเมตร ด้วยด้ายสีขาว

๙.๓ ให้ใช้ตัวอักษรย่อ "นศ. สพ. นำหน้าชื่อ

ข้อ ๑๐. ข้อห้ามสำหรับนักศึกษาที่ปฏิบัติงานทางคลินิก

๑๐.๑ ห้ามสวมเสื้อยืดหรือเสื้ออื่นที่มีรูปแบบและสีไม่สุภาพ

๑๐.๒ ห้ามสวมรองเท้าแตะ

๑๐.๓ ห้ามนักศึกษาหญิงไว้ทรงผมที่ไม่สุภาพ และหรือย้อมสีผมที่ไม่สุภาพ และนักศึกษาชายห้ามไว้ผมยาวเกินควร

ทั้งนี้คณาจารย์ผู้ควบคุมการสอนพิจารณาสอดส่องดูแลมิให้มีการฝ่าฝืนประกาศ หากมีการฝ่าฝืน ให้คณาจารย์ว่ากล่าวตักเตือนโดยวาจา ไม่ให้เข้าเรียนภาคทฤษฎีและหรือภาคปฏิบัติ (ในรายวิชาที่นักศึกษากระทำคามผิด) หรือพิจารณาเสนอเรื่องให้กรรมการสอบสวนวินัยประจำคณะฯ ดำเนินการสอบสวนทางวินัย เพื่อพิจารณาเสนอให้ลงโทษนักศึกษา ตามข้อ ๑๑

ข้อ ๑๑. นักศึกษาที่ฝ่าฝืนไม่ปฏิบัติตามประกาศนี้ หรือมีเจตนาหลีกเลี่ยงที่จะไม่ปฏิบัติตามประกาศนี้ ต้องได้รับโทษตามควรแก่กรณีแห่งความผิด ดังนี้

๑๑.๑ ว่ากล่าวตักเตือนเป็นลายลักษณ์อักษร

๑๑.๒ ตัดคะแนนความประพฤติ

๑๑.๓ ให้บำเพ็ญประโยชน์ต่อมหาวิทยาลัยหรือสังคม

๑๑.๔ ตัดสิทธิการเข้าสอบ หรืองด ยับยั้ง หรือชะลอ การประกาศผลการสอบ หรือออกหนังสือรับรองใดๆ หรือเอกสารแสดงผลการศึกษาของมหาวิทยาลัย หรืองด ยับยั้ง หรือชะลอการเสนอเพื่อขออนุมัติ หรือรับปริญญาบัตรหรือประกาศนียบัตร

ประกาศ ณ วันที่ ๑๑ กรกฎาคม พ.ศ. ๒๕๕๗

(รองศาสตราจารย์สุธีรัตน์ เอี่ยมละมัย)

คณบดีคณะสัตวแพทยศาสตร์